

## ประวัติ พระครูวิมลคุณากร หลวงปู่ศุข วัดปากคลองมะขามเฒ่า

พระครูวิมลคุณากร หลวงปู่ศุข วัดปากคลองมะขามเฒ่า นามเดิมว่าศุข ท่านเกิดในสกุล เกษเวช (ในภายหลังเชื้อสายทายาทท่านใช้นามสกุล เกษเวชสุริยา) เป็นชาวเมืองชัยนาทโดยกำเนิดท่านเกิดปี พ.ศ. 2390 ตรงกับปีฉลู ในรัชสมัยพระบาทสมเด็จพระนั่งเกล้าเจ้าอยู่หัว (รัชกาลที่ 3) ที่บ้านมะขามเฒ่า ในปัจจุบันคือ บ้านปากคลอง ตำบลมะขามเฒ่า อำเภอวัดสิงห์ จังหวัดชัยนาท โยมบิดาชื่อน่วม มารดาชื่อทองดี ภูมิลำเนาที่ตำบลมะขามเฒ่า ครอบครัวประกอบอาชีพค้าขาย และทำสวน หลวงปู่ศุขเป็นบุตรคนหัวปลี (คนโต) มีพี่น้องรวมกัน 9 คนชีวิตในวัยเยาว์ เด็กชายศุขมีความกล้าหาญ เด็ดเดี่ยว เชื่อมั่นใน

ตัวเองเป็นที่สุด จึงถูกยกให้เป็นผู้นำของเด็กๆในย่านตลาดวัดสิงห์ บ้านของท่านอยู่ติดกับแม่น้ำเจ้าพระยา กิจกรรมประจำทุกๆวันก็เหมือนเด็กชนบททั่วไป คือการว่ายน้ำแข่งกัน เกาะเรือฟอง เป็นที่สนุกสนานตามประสาเด็กที่สนุกสนานอย่างมีความสุข

จุดเปลี่ยนของชีวิตก็มาถึง วันที่ต้องจากบ้านเกิด ในขณะที่เด็กชายสุขกำลังว่ายน้ำแข่งกับเพื่อนอย่างสนุกสนานเหมือนทุกวัน มารดาได้ออกตามหาด้วยความเป็นห่วง เมื่อมาเห็นเล่นน้ำอยู่กับพวก จึงดุและเรียกให้ขึ้น แต่ด้วยความซุกซนของท่านจึงทำเป็นไม่ได้ยินที่มารดาเรียก ทำให้มารดาเ็ดตระโระเป็นการใหญ่พร้อมคาดโทษ แล้วพุดออกไปด้วยความประชดว่า "หากไม่ขึ้นมาล่ะก็ ไม่ต้องขึ้นมาอีกเลย" ด้วยความทึ่งมิมานะของเด็ก เมื่อเห็นเรือโยงแล่นผ่านมา เด็กชายสุขจึงพุ่งตัวออกมาฝั่งว่ายน้ำไปเกาะเรือโยง ไต่ขึ้นไปนั่งบนเรือโยง เรือลำนั้นได้แล่นผ่านไปหลายจังหวัดพาท่านออกจากบ้านเกิด ร้อนเร็วพเนจรมาเรื่อยๆและได้มาอาศัยอยู่ในเขตจังหวัดนนทบุรี ย่านวัดโพธิ์ทอง หรือ วัดโพธิ์บางเขนในปัจจุบัน จวบจนเติบโตเป็นหนุ่มใหญ่ ท่านได้มารู้จักหญิงสาวนางหนึ่งนามว่า "สมบุญ" ด้วยอัธยาศัยอันดีต่อกันจึงได้ตกลงปลงใจแต่งงานอยู่กินฉันสามีภรรยา ประกอบอาชีพค้าขาย ช่วยกันสร้างฐานะจนเป็นปรีกแผ่นมั่นคง และมีบุตรชายด้วยกัน 1 คน ชื่อ นายสอน เกศเวชสุริยา

อุปสมบท ด้วยจิตตั้งมั่นที่จะบวชทดแทนบุญคุณบิดามารดา ครั้นเมื่อท่านอายุครบ 22 ปี ท่านได้เข้ารับการอุปสมบท ณ พัทธสีมา วัดโพธิ์ทองล่างในปัจจุบัน ซึ่งตั้งอยู่ปากคลองบางเขนตอนล่าง ซึ่งเป็นวัดอยู่ใกล้บ้านท่านในขณะนั้นโดยมีพระครูเซย จันทสิริ อดีตท่านเจ้าอาวาสวัดโพธิ์ทองล่างเป็นพระอุปัชฌาย์ พระถายม เป็นพระคู่สวด การอุปสมบทนี้โยมบิดามารดาไม่ได้เข้าร่วมพิธีด้วยเนื่องจากการเดินทางในสมัยนั้นไม่ค่อยสะดวก จากชัยนาทถึงนนทบุรี ก็ต้องใช้เวลาอย่างน้อย 2-3 วัน สำหรับพระครูเซยท่านเป็นพระสงฆ์ฝ่ายรามัญ ที่เคร่งครัดในพระธรรมวินัยเป็นอย่างยิ่ง ท่านยังเป็นอาจารย์ ฝ่ายวิปัสสนาและพุทธา

คมที่เชี่ยวชาญมากองค์หนึ่งในสมัยนั้น ซึ่งหลวงปู่ศุข ท่านได้รับถ่ายทอดวิชาความรู้จากพระอุปัชฌาย์ของท่านมาพร้อมกับอาจารย์ เปิง วัดชินวนาราม และหลวงปู่เฒ่าวัดหงษ์ จังหวัดปทุมธานี ซึ่งเป็นศิษย์ในสายหลวงปู่เฮย วัดโพธิ์ทองล่างเหมือนกัน

แสวงหาครูบาอาจารย์ในด้านพระกรรมฐานและพระเวทวิทยาคม เมื่ออุปสมบทแล้วในตอนแรกท่านจำพรรษาอยู่กับพระอุปัชฌาย์ เพื่อศึกษาเล่าเรียนพระธรรมวินัยสมถกรรมฐานและวิปัสสนากรรมฐานจนมีความแตกฉานพอสมควรแล้ว ท่านได้ออกเดินธุดงค์ เพื่อหาที่สงบฝึกฝนวิชาต่างๆที่ได้เล่นเรียนมา ในช่วงเวลานี้ท่านได้เดินทางไปในที่ต่างๆ เพื่อศึกษาวิชาจากสำนักที่มีชื่อเสียงโด่งดังในสมัยนั้น การเรียนกรรมฐานกับสำนักวัดปลับ(วัดราชสิทธิาราม) กับ "พระสังวรามาฆ" พระอาจารย์ผู้เชี่ยวชาญพระกรรมฐานลำดับมัชฌิมาปฏิปทาในสมัยนั้นโดยครั้งหนึ่งได้ปรากฏเรื่องราวระหว่างหลวงปู่ศุขและ พระสังวรามาฆ ศิษย์เอกพระสังวรามาฆ กล่าวคือในตอนนั้นหลวงปู่ศุขท่านได้ทดลองทำปาฏิหาริย์โดยการนำหัวปลี 3 หัวมาบริกรรมด้วยพระคาถาที่ท่านได้เล่าเรียนมาเสกหัวปลีให้เป็นกระต่าย หลวงปู่เสกอยู่นานผลปรากฏว่าหัวปลีทั้ง 3 หัวก็ได้กลายเป็นกระต่าย 3 ตัวในบัดดล พระสังวรามาฆ ท่านคงนึกสนุกจึงได้บอกสัพยอกหลวงปู่ศุขว่า "กระต่ายของคุณต้องมานั่งบริกรรมคาถา ดูของผมนี่สิ" ว่าแล้วหลวงปู่ฆุ่มก็ปลางเอาปลายไม้เท้ายอดตาลของวิเศษประจำสำนักวัดปลับของท่านชี้ไปที่หัวปลีที่กองไว้บนพื้นที่เหลือผลปรากฏว่าหัวปลีที่เหลือได้กลายเป็นกระต่ายจำนวนมากสร้างความประหลาดใจให้กับหลวงปู่ศุขยิ่งนัก จากนั้นมาท่านจึงขวนขวายในการเรียนพระกรรมฐานลำดับแบบมัชฌิมาปฏิปทาจนแตกฉานโดยอาศัยอารามวัดอนงคารามเป็นที่จำวัด

การที่หลวงปู่ฆุ่มสามารถเสกหัวปลีให้เป็นกระต่ายได้ก็ด้วยฤทธิ์ทางใจอันเกิดจากอำนาจสมาธิที่ท่านได้ฝึกมาดีแล้ว ผู้ที่สามารถแสดงฤทธิ์ได้จะต้องสำเร็จอภิญญา อภิญญาหมายถึงความรู้ยิ่งหรือความรู้ที่สูงเหนือกว่าปกติสามัญ เป็นความรู้พิเศษที่เกิดขึ้นจากการ



อบรมจิตเจริญปัญญาหรือบำเพ็ญกรรมฐานจนได้ฌานสมาบัติ อภิญญาหมายถึงคุณสมบัติพิเศษของฌานลาภีบุคคล(คนที่ได้ฌานสมาบัติ) หรือพระอริยบุคคลอันเป็นเหตุให้มีอิทธิฤทธิ์ต่างๆแบ่งออกเป็น 6 ประการ คือ อิทธิวิธีแสดงฤทธิ์ได้ เช่น ลองหนหายตัวได้ เหาะเหินเดินอากาศได้ เสกใบไม้เป็นต่อเป็นแตน เนรมิตสิ่งทั้งหลายตั้งใจปรารถนา ทิพพจักขุ มีตาทิพย์ ทิพพโสต มีหูทิพย์ เจโตปริยญาณ กำหนดรู้ใจผู้อื่นได้ ปุพเพนิวาสานุสติญาณระลึกชาติได้ อาสวกขยญาณ รู้วิธีทำอาสวะให้สิ้นไป อภิญญา 5 ของแรกเป็นของบุคคลทั่วไปที่ได้ญาณ (โลกียญาณ) อภิญญาข้อที่ 6 มีเฉพาะพระอรหันต์เท่านั้น ดังนั้นถ้าพบผู้แสดงฤทธิ์ได้อย่าเพิ่งเข้าใจว่าผู้นั้นจะเป็นเสมอไป



นอกจากนี้ท่านยังได้เรียนวิชาด้าน "รสายนเวท" ได้แก่ "การเล่นแร่แปรธาตุ" กับ "หลวงปู่ทับ วัดอนงคาราม" โดยพักอยู่กับสมเด็จพระพุฒาจารย์(นวม) พุทธสรรมหาเถร ซึ่งเป็นสหธรรมิกในฐานะชาวชยันนาทด้วยกันวิชาที่ท่านได้มากจากหลวงปู่ทับคือการทำ "โลหะเมฆสิทธิ์" ซึ่งมีคุณวิเศษด้านการเสริมโชคลาภและกลับเรื่องร้ายให้กลายเป็นเรื่องดี จะเห็นได้ว่ามีพระเครื่องหลวงปู่ศุข จำนวนไม่น้อยที่สร้างด้วยเนื้อเมฆสิทธิ์ตำรับของวัดอนงคาราม ซึ่งในปัจจุบันนี้ตำราการเล่นแร่แปรธาตุทำเมฆสิทธิ์ได้ตกอยู่ที่ "ปู่ดำ คนอำเภอมัว" เมื่อปู่ดำ

สิ้นลงตำราตกอยู่กับ "หมอแหม่ เมืองสมุทรสงคราม" และตกทอดสู่ "พระอาจารย์สุพจน์ วัดท่าตำหนัก"

หลวงปู่ศุขท่านเป็นผู้รอบรู้เชี่ยวชาญแตกฉานในพระไตรปิฎก ทางวิปัสณากรรมฐาน เรื่องวิชาในทางไสยศาสตร์เป็นยอดเยี่ยมท่านได้เคยทดลองในอิทธิปาฏิหาริย์ให้ปรากฏมาก ต่อมากแล้วในเรื่องนี้ มีสานุศิษย์ของท่านผู้ที่เคยใกล้ชิดได้เล่าว่า หลวงปู่ศุขวัดมะขามเฒ่า ท่านสำเร็จธาตุทั้ง 4 นี้ เมื่อผู้ใดทำสำเร็จแล้ว สามารถจะทำให้เป็นอะไรได้ทั้งสิ้นจะผูกหุ่น พยณฑ์ล่องหนหายตัว กำบังกาย ระเบิดน้ำลงไปเดินในมหาสมุทร เดินบนผิวน้ำก็ได้ สะเดาะ โช้ตรวน ซื่อคาออกทั้งสิ้น สะกดทัพ ทำได้ทุกอย่างแล้วแต่จะปรารถนาจะต้องการสิ่งใด นอกจากท่านจะสำเร็จวิทยาคมทั้ง 4 นี้แล้วท่านยังได้สำเร็จ นะ ต่างๆ ของวิชามายาศาสตร์ เป็นจำนวนมาก ท่านได้ประกอบกระทำพิธีปลุกเสกด้วยผงดินสอพองแล้วรวบรวมนำมาทำ พระปิดตาองค์เล็กๆ แจกบรรดาสานุศิษย์จำนวนมาก ที่ทำจากผงวิเศษหลายชนิด ซึ่งผง เหล่านี้มีอภินิหาร ความศักดิ์สิทธิ์มาก มีอานุภาพเมตตามหานิยม คงกระพันชาตรี แคล้ว คลาด เป็นต้น ท่านพุทธศาสนิกชนผู้ใดได้พระพิมพ์แบบพระคะวัม ของหลวงปู่ศุขวัดมะขาม เฒ่าไว้ติดตัวแล้วนั้น จะมีสิริมงคลเจริญด้วยลาภผลมั่งมีทรัพย์สินเงินทองป้องกันภัยพิบัติทุก ประการ

อนึ่ง มีผู้กล่าวว่าท่านมีวิชาอาคมเวทย์มนต์เก่งมาก สามารถเสกไปไม้ให้เป็นตัวต่อ ตัวแทน เสกหัวปลีให้เป็นกระต่าย เสกก้านกล้วยให้เป็นงูได้ และเรื่องอภินิหารของขลัง คง กระพันชาตรี มีอีกมากมาย อาจจะเป็นด้วย บุญกุศลของหลวงปู่ศุข กับ เสด็จในกรมหลวง ชุมพรเขตอุดมศักดิ์ พระบิดาแห่งราชนาวิ



ทรงศรัทธาเลื่อมใสในทางมหาพุทธาคมอยู่แล้วได้เสด็จประพาสไปในภาคเหนือ จึงเป็นเหตุให้หลวงปู่ศุขและพระองค์ท่านได้พบกัน และเป็นที่ต้องอัยยาศัยซึ่งกันและกัน จึงได้ฝากตัวเป็นศิษย์ – อาจารย์ เพื่อจักได้ศึกษาทางมหาพุทธาคม และปรากฏว่า พระองค์เป็นศิษย์ที่มีความรู้ความสามารถได้ศึกษาแตกฉานจนกระทั่งหลวงปู่เองก็หมดความรู้ จึงได้ให้เสด็จในกรมฯ ไปศึกษาเคล็ดวิชากับหลวงปู่เงิน วัดบางคลาน จังหวัดพิจิตรต่อ ดังเป็นที่ทราบกันอยู่แล้วนั้นและได้วาดภาพพุทธประวัติด้วยพระหัตถ์ของพระองค์เอง ที่อุโบสถด้านในหน้าอุโบสถ ซึ่งปรากฏจนทุกวันนี้ หลวงปู่ศุข ท่านมีเมตตามากจึงมีศิษย์เป็นอันมากที่มาเรียนวิชาเหล่านี้ ท่านได้รับสมณศักดิ์ เป็นพระครูวิมลคุณากร และเป็นเจ้าคณะแขวง (ปัจจุบันเรียกว่าเจ้าคณะอำเภอ) เป็นองค์แรกของอำเภอวัดสิงห์ ไม่ปรากฏหลักฐานว่าเมื่อใด







ฝีมือของเสด็จในกรมฯ อีกชิ้นหนึ่งก็คือภาพเขียนสีน้ำมันเป็นรูปหลวงปู่ศุขยืนเต็มตัวและ  
ถือไม้เท้า ภาพนี้เขียนขึ้นในขณะที่หลวงปู่มีอายุมากแล้วจึงต้องเดินสามขา

เมื่อหลวงปู่ศุข ท่านมีลูกศิษย์อย่างเสด็จในกรมฯ จึงเป็นกำลังสำคัญให้ท่าน  
สามารถที่สร้างวัดปากคลองมะขามเฒ่าให้เสร็จสมบูรณ์ ถาวรวัตถุทางพุทธศาสนาที่คงเหลือ  
เป็นประจักษ์พยานในปัจจุบันนี้ก็คือ ภาพเขียนฝีมือเสด็จในกรมฯ บนฝาผนังพระอุโบสถ วัด  
ปากคลองมะขามเฒ่า ที่ยังรักษาไว้ได้อย่างสมบูรณ์ และเป็นภาพเขียนฝีมือเสด็จในกรมฯ บน  
ฝาผนังพระอุโบสถ วัดปากคลองมะขามเฒ่า ที่ยังรักษาไว้ได้อย่างสมบูรณ์ และเป็นภาพเขียน  
สีน้ำที่ทางกรมศิลปบัญญัติว่าเสด็จในกรมฯ ทรงฝีมือในการเขียนภาพเป็นอย่างมาก และทรง  
สอดแทรกอารมณ์ขันในภาพพระพุทธรูปเจ้าชนะมาร ในกระแสน้ำที่พระแม่ธรณีบีบมวยผมทำ  
ให้เกิดอุทกธาราหลากไหลพัดพาเอาทั้พระยามารไปนั้น พระองค์ท่านเขียนเป็นภาพลึงใส่

นาฬิกาและหนีบขวิดวิสกี้กำลังเดินตุ่ปัดตุ่ไปเลย และโดยเฉพาะอย่างยิ่ง ฤาษีปัญจวัคคีย์เมื่อเห็นเจ้าชายสิทธัตถะเลิกทรมานการหันมากินอาหาร ก็นึกว่าพระองค์คงจะถ่อถอยละความเพียรแล้ว จึงพากันผละหนีพระองค์ไปนั้น เสด็จในกรมฯ ท่านเขียนใบหน้าของฤาษีปัญจวัคคีย์โดยสอดอารมณ์ที่ยิ้มเยาะเย้ยหยันอย่างไม่อะไรรู้ดีต่อพระองค์ เน้นความรู้สึกได้เด่นชัดมาก ศิลปวัตถุในพุทธศาสนาที่วัดปากคลองมะขามเฒ่า นอกจากพระอุโบสถแล้วยังมีมณฑปจตุรมุขประดิษฐานรอยพระพุทธรบาท ประตู่ทั้ง 4 บานนั้นแกะด้วยไม้สัก แกะลวดลายลึกลงถึงสามชั้น

กลับบ้านเกิด หลวงปู่ท่านอยู่ในธรรมหลายปี จนกระทั่งทราบข่าวโยมมารดาล้มป่วยด้วยชราภาพตามอายุขัย ด้วยความเป็นห่วงใยในมารดาและบิดา ท่านจึงได้เดินทางกลับภูมิลำเนาเดิมโดยออกธุดงค์มาเรื่อยๆ จนถึงจังหวัดชัยนาท และได้อยู่จำพรรษาปีแรกที่วัดอุทองคลองมะขามเฒ่า ซึ่งเป็นวัดเก่าแก่แต่โบราณที่อยู่ลึกเข้าไปในคลองมะขามเฒ่าหรือบริเวณต้นแม่น้ำท่าจีนในปัจจุบัน แต่ทว่าสภาพวัดในขณะนั้น ชำรุดทรุดโทรมลงตามสภาพเกินกว่าที่จะบูรณะให้กลับคืนในสภาพที่ดีได้ต่อไป ท่านจึงได้ สร้างวัดขึ้นมาใหม่ซึ่งก็คือวัดปากคลองมะขามเฒ่า ซึ่งได้รับพระราชทานวิสุงคามสีมาเมื่อปี พ.ศ. 2447 ในระหว่างที่ท่านยังมีชีวิตอยู่นั้น ท่านได้เริ่มสร้างถาวรวัตถุต่างๆจากวัดร้าง ที่ไม่มีอะไรเลย จนมีครบทั้งโสตถุศาสนาคารเปรียญ กุฏิสงฆ์ กลายเป็นวัดที่ใหญ่โตจนทุกวันนี้

หลวงปู่ศุขท่านได้รับสมณศักดิ์เป็น พระครูวิมลคุณากร รั้งตำแหน่งเจ้าคณะแขวง (ปัจจุบันเรียกว่าเจ้าคณะอำเภอบางบาล) เป็นองค์แรกของอำเภอบางบาล หลวงปู่ศุขท่านเริ่มมีอาการอาพาธด้วยโรคชราในปี พ.ศ. 2464 ต่อมาในเดือนกรกฎาคม พ.ศ.2466 ท่านเริ่มอาพาธ



มากขึ้น และในเดือนพฤศจิกายน ก็มรณภาพลงด้วยอาการสงบในวันที่ 23 ธันวาคม พ.ศ. 2466 สิริอายุได้ 75 ปี พรรษาที่ 50

จากอดีตจนถึงปัจจุบัน พระเครื่องและเครื่องราง ที่หลวงปู่ศุข ได้สร้างและปลุกเสกไว้ ต่างเป็นที่ยอมรับในพุทธคุณ เป็นที่เสาะแสวงหากันอย่างกว้างขวาง นี่คือนี่สิ่งทีหลวงปู่ศุข ได้มอบเป็นมรดกให้กับเราและคนรุ่นหลัง



เหรียญพระหลวงปู่ศุข พิมพ์ประภามณฑล

<http://www.amuletheritage.com/p-8.html>





เหรียญพระหลวงปู่ศุข พิมพ์ประภามณฑล





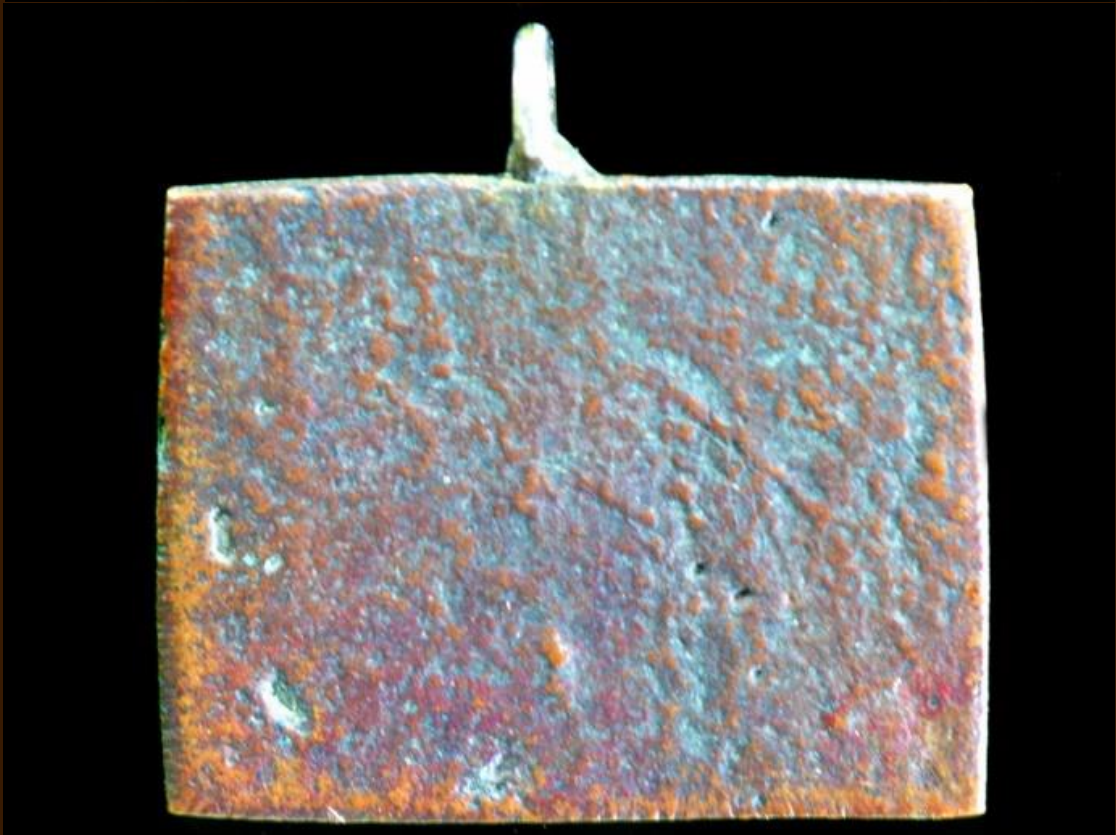
เหรียญพระหลวงปู่ศุข พิมพ์ประภามณฑล





เหรียญพระหลวงปู่ศุข พิมพ์ประภามณฑล องค์คู่





เหรียญพระหลวงปู่ศุข พิมพ์ประภามณฑล องค์คู่





เหรียญพระหลวงปู่ศุข พิมพ์ประภามณฑล องค์คู่





เหรียญพระหลวงปู่ศุข พิมพ์ประภามณฑล ช้างยันต์



เหรียญพระหลวงปู่ศุข พิมพ์ประภามณฑล

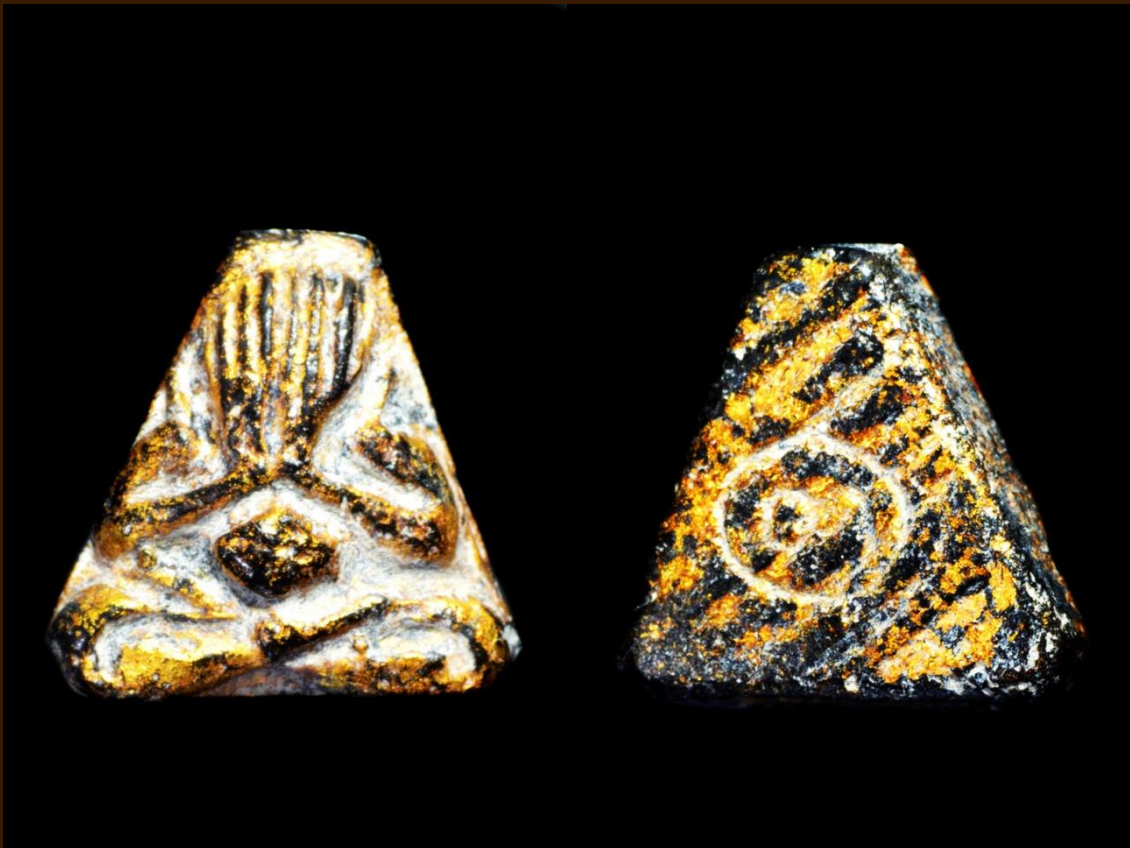




พระปิดตาหลวงปู่ศุข พิมพ์ใหญ่ เนื้อว่าน

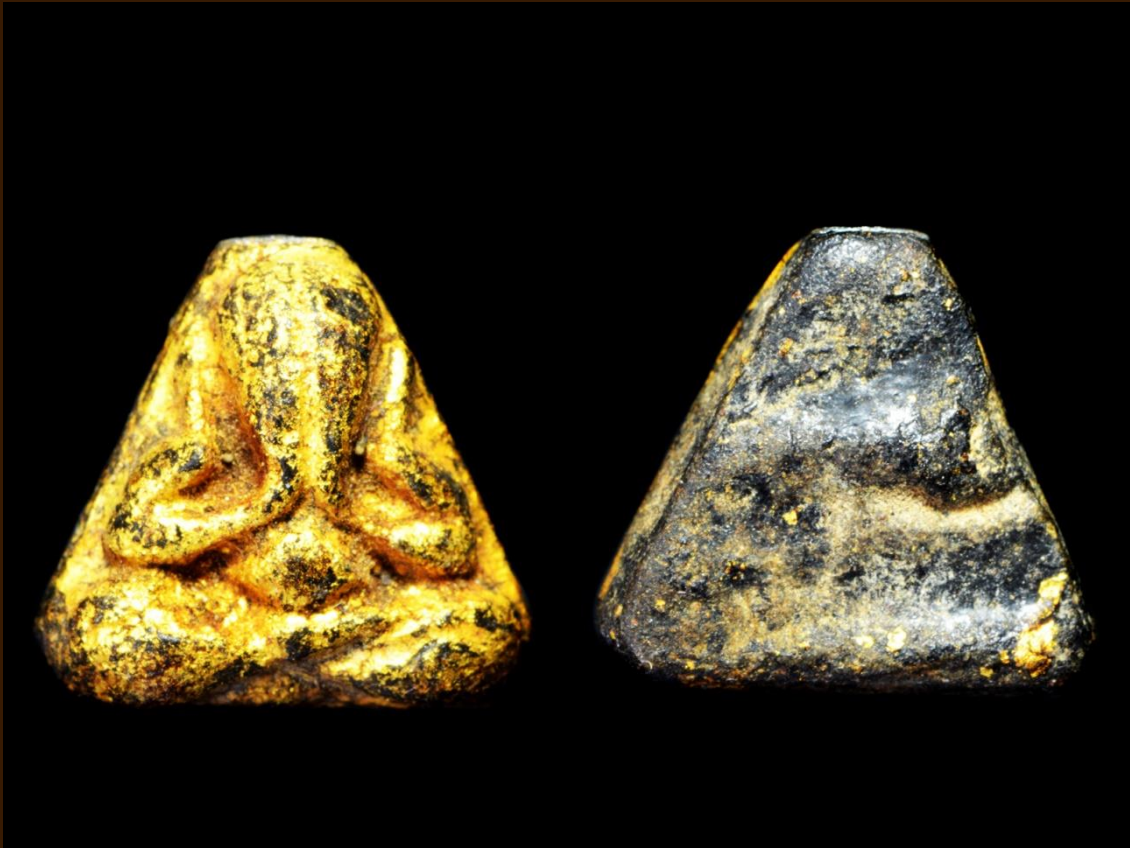


พระปิดตาหลวงปู่ศุข พิมพ์เล็ก กรมหลวงชุมพร



พระปิดตาหลวงปู่ศุข พิมพ์เล็ก กรมหลวงชุมพร





พระปิดตาหลวงปู่ศุข พิมพ์ใหญ่ กรมหลวงชุมพร



ตะกรุด หลวงปู่ศุข ขนาด 9 นิ้ว

<http://www.amuletheritage.com/p-9.html>





เหรียญหลวงปู่ศุข รุ่นแรก พ.ศ. 2466

เหรียญหลวงปู่ศุขรุ่นนี้นับได้ว่าเป็นเหรียญรูปเหมือนรุ่นเดียวในชีวิตท่าน เป็นวัตถุมงคลรุ่นสุดท้ายที่หลวงปู่ศุขให้ไว้เป็นอนุสรณ์ระลึกถึงคุณงามความดีที่ท่านได้สร้างสมมา เหรียญรุ่นนี้เป็นหนึ่งในเหรียญยอดนิยมที่จัดอยู่ในเหรียญชุดเบญจภาคีของเมืองไทย ลูกศิษย์ช่วยกันจัดสร้างเหรียญนี้แล้วนำมาถวายให้หลวงปู่ศุขปลุกเสกที่วัดในปี พ.ศ. 2466 หลังจากนั้นในปีเดียวกัน หลวงปู่ศุขก็ได้ละสังขาร





เหรียญหลวงปู่ศุข รุ่นแรก พ.ศ. 2466





### เหรียญที่ระลึกรุ่นแรก กรมหลวงชุมพรเขตอุดมศักดิ์ พ.ศ. 2466

สิ้นเกล้าฯ รัชกาลที่ 6 ทรงมีพระราชดำริให้จัดสร้าง 'เหรียญที่ระลึกนี้' เพื่อแจกเป็นที่ระลึก และเป็นการเชิดชูพระเกียรติ พลเรือเอกพระเจ้าบรมวงศ์เธอ กรมหลวงชุมพรเขตอุดมศักดิ์ ในงานพระเมรุท้องสนามหลวง ปี พ.ศ.2466 ซึ่งนับเป็น เหรียญรุ่นแรกของเสด็จในกรมฯ โดยได้รับการปลุกเสกจากหลวงปู่ศุข วัดปากคลองมะขามเฒ่า จ.ชัยนาท พระเกจิตั้งผู้เป็น พระอาจารย์

เหรียญที่ระลึกกรมหลวงชุมพรเขตอุดมศักดิ์ ปี 2466 หรือที่นิยมเรียกว่า "เหรียญข้าวหลามตัด" เป็นเหรียญรูปสี่เหลี่ยมข้าวหลามตัด หูเจาะในตัว จัดสร้างเป็นเนื้อทองคำ เนื้อเงิน เนื้อ



### เหรียญที่ระลึกรุ่นแรก กรมหลวงชุมพรเขตอุดมศักดิ์ พ.ศ. 2466

ทองแดง เนื้อทองแดงผิวไฟ เนื้อทองแดงกาไหล่เงิน และ เนื้อทองแดงกาไหล่ทอง ด้านหน้าตรงกลางเป็นรูปเหมือนกรมหลวงชุมพรฯ ครึ่งองค์ ฉลองพระองค์เต็มยศนายทหารเรือ โดยรอบสี่เหลี่ยมจารึกข้อความ “กรมหลวงชุมพรเขตอุดมศักดิ์ พระองค์เจ้าอากาศกรเกียรติวงศ์” โดยมีลวดลายกระหนกประดับ ด้านหลังตรงกลางเป็นรูปพระอาทิตย์ทรงราชรถ ซึ่งเป็นสัญลักษณ์ประจำพระองค์ ข้อความโดยรอบจารึกว่า “ที่ระฤกงานพระเมรุ ท้องสนามหลวง วันที่ ๒๔ ธันวาคม พ.ศ. ๒๔๖๖” มีลายกระหนกประดับ ซึ่งแบ่งออกเป็น 2 พิมพ์ คือ พิมพ์พระขรรค์เต็ม และพิมพ์พระขรรค์ขาด ซึ่งจะแตกต่างกันตรง ‘พระขรรค์’ ช่วงที่ต่อจากพระหัตถ์ว่าเต็มหรือขาด





เหรียญที่ระลึกรุ่นแรก กรมหลวงชุมพรเขตอุดมศักดิ์ พ.ศ. 2466





วัดปากคลองมะขามเฒ่า (วัดหลวงปู่ศุข) เป็นหนึ่งในวัดที่มีความสำคัญมากลำดับต้น ๆ ของจังหวัดชัยนาท ตั้งอยู่ริมแม่น้ำเจ้าพระยา (ชัยนาท) และ จุดต้นกำเนิดแม่น้ำท่าจีนที่ไหลลงสู่อ่าวไทย พุทธศาสนิกชนทั่วทุกสารทิศ ต่างเลื่อมใสศรัทธาหลวงปู่ศุข วัดปากคลองมะขามเฒ่า

### ลักษณะเด่น

- ★ มีเกจิอาจารย์คือ พระครูวิมลคุณากร หรือหลวงปู่ศุข
- ★ มณฑปเก่าที่หลวงปู่ศุขได้สร้างก่อนมรณภาพ
- ★ หุ่นขี้ผึ้งหลวงปู่ศุข
- ★ มีศูนย์บริการข้อมูลท่องเที่ยววัดปากคลองมะขามเฒ่า
- ★ มีภาพจิตรกรรมฝาผนังของกรมหลวงชุมพรฯ
- ★ เป็นวัดหนึ่งในเส้นทางคารวะพระ 9 วัด ของจังหวัดชัยนาท



## ประวัติวัดปากคลองมะขามเฒ่า (วัดหลวงปู่ศุข)

ตั้งอยู่ที่หมู่ 1 ตำบลมะขามเฒ่า อำเภอวัดสิงห์ เป็นวัดที่ตั้งอยู่บริเวณปากคลองมะขามเฒ่า (แม่น้ำท่าจีน) แยกจากแม่น้ำเจ้าพระยา สาเหตุที่เรียกว่า วัดปากคลองมะขามเฒ่า เนื่องจากเดิมมีต้นมะขามเฒ่าแก่อยู่ต้นหนึ่งริมแม่น้ำเจ้าพระยาหน้าวัด วัดนี้เป็นวัดเก่าแก่มีทิวทัศน์ที่สวยงามน่ารื่นรมย์ มีชื่อเสียงด้านพระเครื่องหลวงปู่ศุข แห่งวัดปากคลองมะขามเฒ่าด้วย ตำนานที่ยังเล่าขานกันสืบมาในเรื่องของวิชาอาคมและเครื่องรางของขลัง ความนิยมในพระเครื่องหลวงปู่ศุขวัดปากคลองมะขามเฒ่ายังมีอยู่สูงมากในปัจจุบัน แม้ว่าท่านจะมรณภาพไปตั้งแต่ปี พ.ศ. 2466 แต่ความเคารพศรัทธานั้นไม่เคยเสื่อมคลาย

หลวงปู่ศุขได้พัฒนาวัดปากคลองมะขามเฒ่าจนมีความเจริญรุ่งเรือง ด้วยความเมตตาของท่านนั้นทำให้มีลูกศิษย์ลูกหาอย่างมากมาย และท่านได้จำพรรษาอยู่ที่วัดแห่งนี้จนสิ้นอายุขัย ด้วยวัย 76 พรรษา ปัจจุบันวัดปากคลองมะขามเฒ่ายังมีกุฏิของท่านเป็นแบบทรงไทยโบราณ ภาพถ่ายและข้าวของเครื่องใช้ รวมทั้งหุ่นขี้ผึ้งและรูปหล่อของหลวงปู่ศุข พร้อมด้วยรูปหล่อกรมหลวงชุมพรเขตอุดมศักดิ์ ไว้ให้เป็นที่สักการบูชาโดยทั่วกัน

## ภาพจิตรกรรมไทยฝีพระหัตถ์ พระเจ้าบรมวงศ์เธอ กรมหลวงชุมพรเขตอุดมศักดิ์ ภายในอุโบสถวัดปากคลองมะขามเฒ่า

ภายในอุโบสถของวัดปากคลองมะขามเฒ่า จังหวัดชัยนาท มีภาพจิตรกรรมฝาผนังที่สำคัญ  
อย่างมาก เขียนขึ้นในสมัยรัชกาลที่ 5 ราวปี พ.ศ. 2464 โดยประมาณ ตั้งอยู่ในส่วนของผนัง  
หุ้มกลองด้านหน้าพระประธาน

ภาพจิตรกรรมฝีพระหัตถ์ของ กรมหลวงชุมพรเขตอุดมศักดิ์ พระองค์ทรงเขียนเรื่องราว  
เกี่ยวกับพุทธประวัติ ตอนมารผจญ ด้วยฝีพระหัตถ์ของพระองค์เองร่วมกับข้าราชการ  
ส่วนผนังด้านล่างระหว่างช่องประตูเขียนภาพจิตรกรรมเรื่องพุทธประวัติ ตอนนางสุชาดา  
ถวายข้าวมธุปายาส โดยมี หม่อมเจ้าจารุภักตรา อาภากร พระธิดาองค์โต ของกรมหลวงชุมพร  
เขตอุดมศักดิ์ มีส่วนร่วมในการเขียนภาพจิตรกรรมนี้ด้วย ทั้งสองพระองค์ได้ทรงเขียนภาพ  
โดยใช้เทคนิคจิตรกรรมไทยแบบประเพณี ผสมผสานกับการเขียนภาพจิตรกรรมเทคนิคแบบ  
ตะวันตก จะเห็นได้จากมีการใช้แสงเงาเข้ามาเขียนภาพ การจัดองค์ประกอบภาพทำได้อย่าง  
ลงตัว มีการเขียนสอดแทรกภาพเหมือนข้าราชการที่ตามเสด็จด้วย เช่น นายทหารแม่ครัว  
 เป็นต้น ส่วนสำคัญอีกอย่างหนึ่งที่ไม่เหมือนจิตรกรรมฝาผนังที่อื่นๆ คือ ในส่วนลายชายริ้ว  
ด้านซ้าย และขวาของภาพจิตรกรรม มีการจารึกอักษรขอมตัวบรรจง ซึ่งกรมหลวงชุมพรเขต  
อุดมศักดิ์ทรงมีความรู้ความสามารถในด้านคาถาเป็นอย่างมาก โดยมีพระครูวิมลคุณากร  
หรือที่รู้จักกันคือ หลวงปู่ศุข เกสโร เป็นพระอาจารย์ที่กรมหลวงชุมพรเขตอุดมศักดิ์ให้



ความเคารพนับถือเป็นอย่างมาก คาคาที่เขียนไว้คือ คาคา “ชัยมังคะละอัฐฐะกะคาคา” หรือเรียกกันสั้นๆว่า คาคาพาหุง ซึ่งเป็นคาคาที่แปลว่า “การชนะมารทั้ง 8 ประการ อันเป็นมงคลสูงสุดของพระพุทธเจ้า” จารึกอักษรขอมเป็นคาคาที่สอดคล้องกับจิตรกรรม และเรื่องราวของภาพมารผจญเป็นอย่างมาก และมีจารึกต่อท้ายด้วยตัวอักษรไทยความว่า พระเจ้าพี่ยาเธอกรมหมื่นชุมพรเขตอุดมศักดิ์ นายเทียบ นายรังสี นายแฉล้ม นายฝ่อน ได้เขียนไว้ลงท้ายความว่า เพื่อสุขประโยชน์ภายหน้า นิพพาน ปัจโย โหตุ



ภาพจิตรกรรมผีพระหัตถ์ของ กรมหลวงชุมพรเขตอุดมศักดิ์





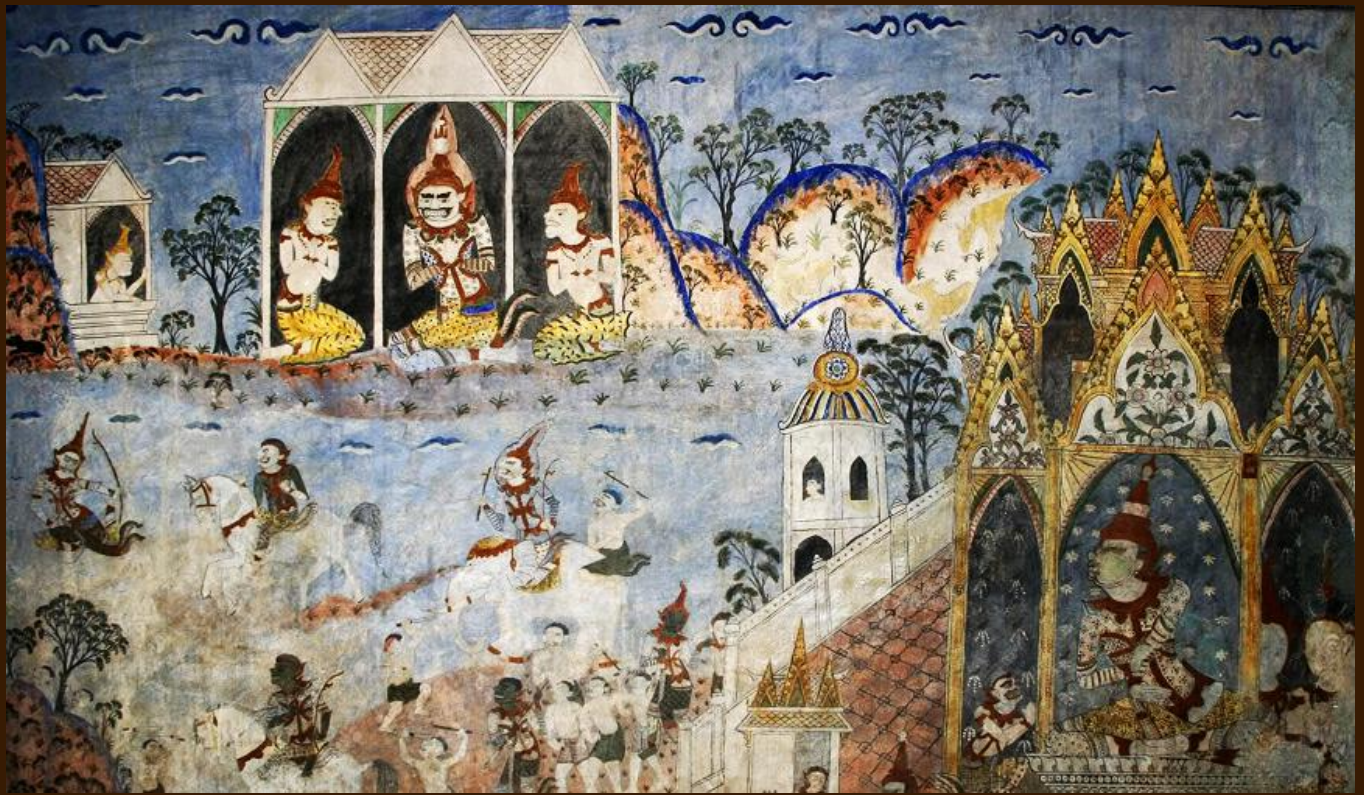
ภาพจิตรกรรมฝาผนังพระหัตถ์ของ กรมหลวงชุมพรเขตอุดมศักดิ์





ภาพจิตรกรรมฝาผนังของ กรมหลวงชุมพรเขตอุดมศักดิ์





ภาพจิตรกรรมฝาผนังของ กรมหลวงชุมพรเขตอุดมศักดิ์



๓๓/๒๕



chai Vongkrajang  
720



Activate Windows  
Go to Settings to activate Windows











Activate Windows  
Go to Settings to activate



ทีวีอยู่ใกล้ศาลาเคลือบ  
ปี ๒๐ 2020

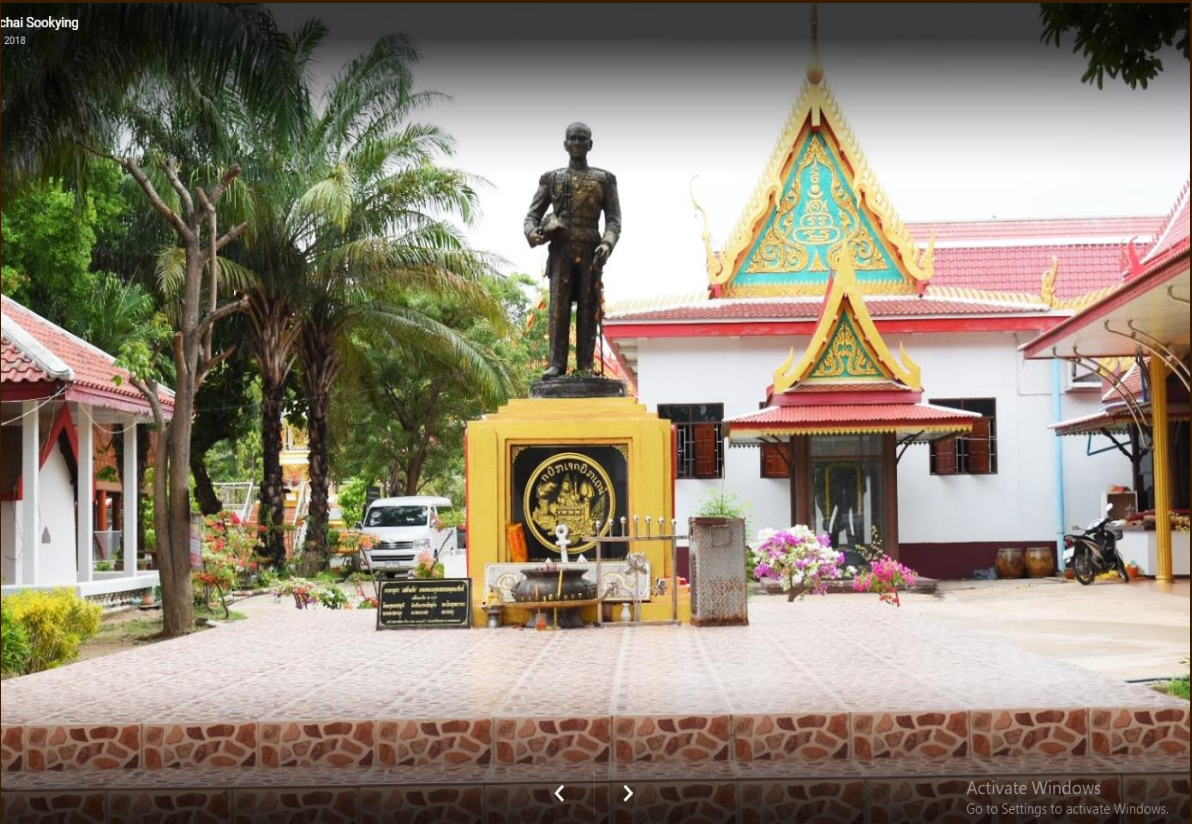
ภาคารบูชา หลวงปู่ศุข  
๒๒๒ หมู่ ๑๐ ตำบลบ้านใหม่ อำเภอเมืองจันทบุรี จ.จันทบุรี  
ถนนบ้านใหม่ อ.เมืองจันทบุรี จ.จันทบุรี ๒๒๒๐๑  
โทร. ๐๙๐-๐๙๐-๐๙๐-๐๙๐

ภาคารบูชา หลวงปู่ศุข (บูชา)  
ตั้งอยู่ ณ หมู่ ๑๐ ตำบลบ้านใหม่ อำเภอเมืองจันทบุรี จ.จันทบุรี

2020/6/18 12:4  
Activate Windows  
Go to Settings to activate Windows.



chai Sookying  
2018



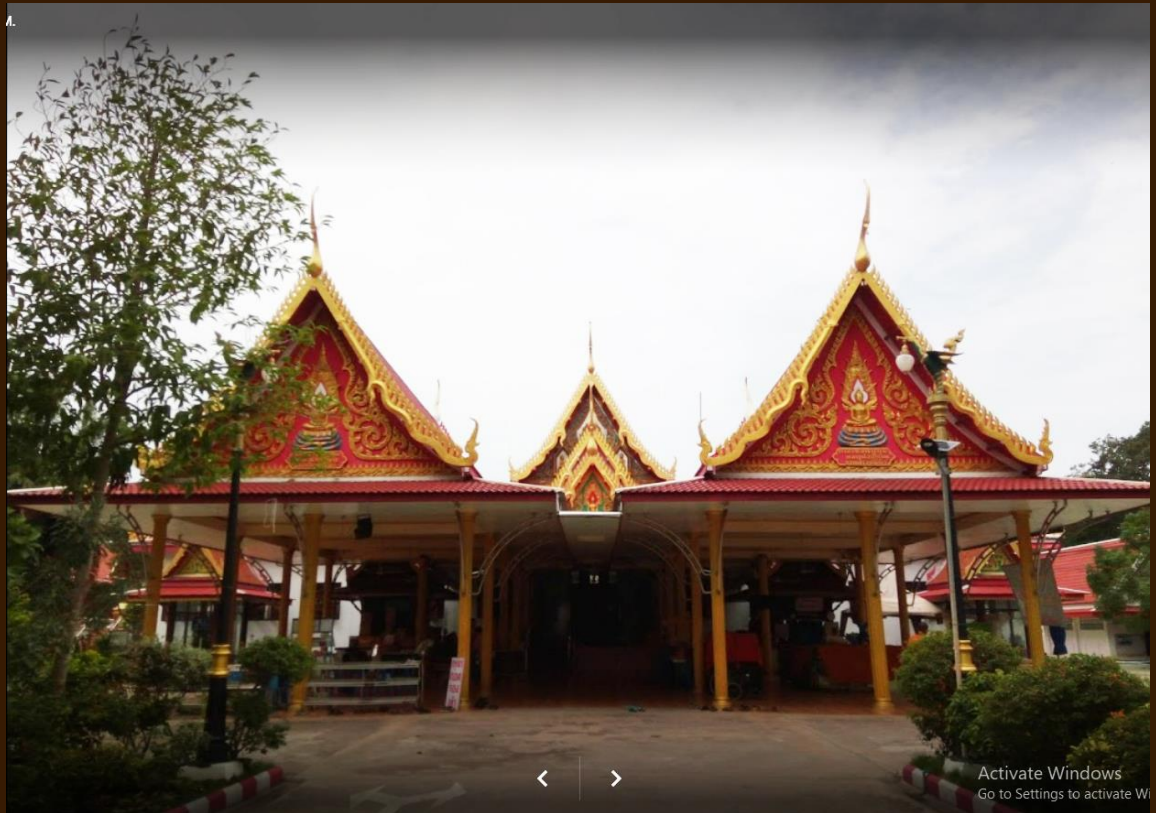
Activate Windows  
Go to Settings to activate Windows.

R.A. 2017



Activate Windows  
Go to Settings to activate Windows.







ภาคคลองมะขามเฒ่า



zawa









ที่มา : ท่องธรรมทั่วไทย, <http://pikanasaya.blogspot.com/> , หลวงปู่ศุข

วัดปากคลองมะขามเฒ่า.

Dharma-Gateway, [www.dharma-gateway.com/](http://www.dharma-gateway.com/) , หลวงปู่ศุข

วัดปากคลองมะขามเฒ่า อำเภอวัดสิงห์ จังหวัดชัยนาท

(จาก หนังสือ PRECIOUS VOL.1)

Ministry of Tourism and Sports, <https://thailandtourismdirectory.go.th/>

วัดปากคลองมะขามเฒ่า (วัดหลวงปู่ศุข).

Google, [www.google.com/maps/](http://www.google.com/maps/) , วัดปากคลองมะขามเฒ่า (วัดหลวงปู่ศุข).

ศุภกิจจ์ เสถียรอินทร์ นักวิชาการช่างศิลป์ปฏิบัติการ กลุ่มอนุรักษ์จิตรกรรมและ

ประติมากรรม, กรมศิลปากร. กองโบราณคดี กรมศิลปากร,

กระทรวงวัฒนธรรม, [www.finearts.go.th/](http://www.finearts.go.th/) , ภาพจิตรกรรมไทย

ฝีพระหัตถ์พระเจ้าบรมวงศ์เธอ กรมหลวงชุมพรเขตอุดมศักดิ์.

Chainat, [www.chainat.go.th/](http://www.chainat.go.th/) , ประวัติหลวงปู่ศุข วัดปากคลองมะขามเฒ่า,

โพสต์ 12 กรกฎาคม พ.ศ. 2560.

ราม วัชรประดิษฐ์ แฟนพันธุ์แท้พระเครื่อง, [www.arjanram.com/](http://www.arjanram.com/) , เหรียญที่

ระลึก รุ่นแรก กรมหลวงชุมพรฯปี 2466.