

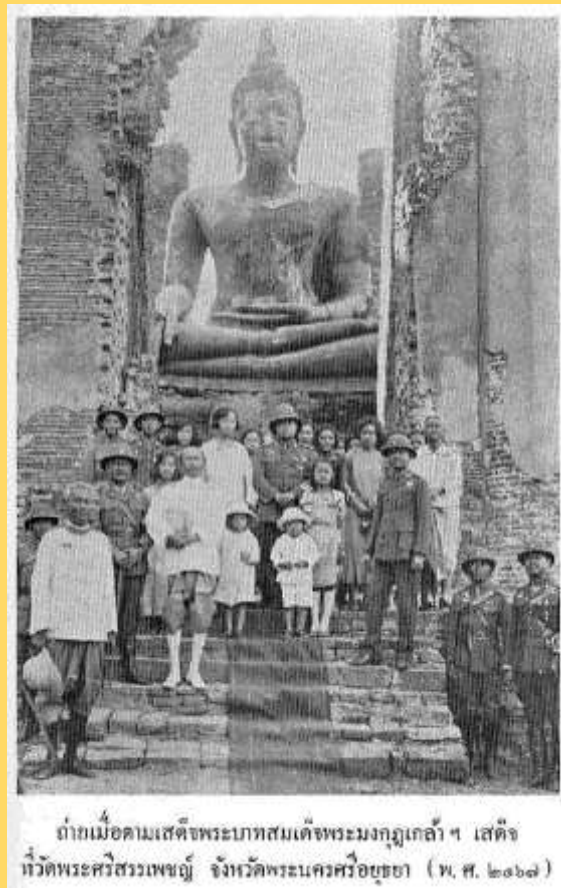
ประวัติวิหารพระมงคลบพิตร พระมงคลบพิตร

จ.พระนครศรีอยุธยา



วิหารพระมงคลบพิตร

วิหารพระมงคลบพิตร ตั้งอยู่ที่ตำบลประตูชัย อำเภอพระนครศรีอยุธยา ทางทิศใต้ของวัดพระศรีสรรเพชญ์



สันนิษฐานกันว่า สร้างในสมัยกรุงศรีอยุธยาตอนต้นราวแผ่นดินสมเด็จพระบรมไตรโลกนาถ โดยตามพงศาวดารวิหารพระมงคลบพิตรนั้น เดิมประดิษฐานอยู่ด้านทิศตะวันออกของพระราชวังหลวง บางคนสันนิษฐานว่า เคยประดิษฐานอยู่กลางแจ้งที่วัดชีเชียงมาก่อน



ในปี พ.ศ. 2146 สมเด็จพระเจ้าทรงธรรมโปรดฯ ให้อัญเชิญมาไว้ทางด้านทิศตะวันตกเฉียงใต้ของวัดพระศรีสรรเพชญ์ ณ ที่ประดิษฐานปัจจุบัน และยังได้โปรดเกล้าฯ ให้สร้างพระมณฑปที่มีลักษณะเช่นเดียวกับมณฑปพระพุทธบาทสระบุรีครอบไว้ด้วย โดยมีหลักฐานจากภาพวาดของชาวตะวันตกที่เข้ามาในรัชสมัยสมเด็จพระเจ้าปราสาททองว่าเป็นรูปร่างคล้ายๆ มณฑป

ต่อมาในปี พ.ศ. 2246 สมัยสมเด็จพระเจ้าเสือ ยอดมณฑปต้องอสถินบาด (ฟ้าผ่า) ไฟไหม้เครื่องบนมณฑปหักพังลงมาต้องพระเศียรหัก สมเด็จพระเจ้าเสือ จึงโปรดฯ ให้แปลงมณฑปเป็นวิหาร แต่ยังคงส่วนยอดของมณฑปไว้ แล้วซ่อมพระเศียรพระพุทธรูปใหม่ กระทั่งในรัชกาลสมเด็จพระเจ้าอยู่หัวบรมโกศ ทรงบูรณปฏิสังขรณ์ใหม่หมด เปลี่ยนหลังคาคล้ายในปัจจุบัน



เมื่อเสียกรุงศรีอยุธยาครั้งสุดท้าย วิหารและพระพุทธรูปถูกไฟไหม้ ชำรุดทรุดโทรม เครื่องบนวิหารหักลงมาต้องพระเมหาพี และพระกรข้างขวาหัก ในปี พ.ศ. 2474 สมัยพระยาโบราณราชธานินทร์ ตำแหน่งสมุหเทศาภิบาลมณฑลอยุธยา คุณหญิงอมเรศร์สมบัติกับพวกได้ขอยื่นเรื่องซ่อมแซมวิหาร แต่รัฐบาลไม่อนุญาต เนื่องจากต้องการที่จะรักษาตามแบบอย่างทางโบราณคดี โดยจะออกแบบให้ปูชนียสถานกลางแจ้งเหมือนไต่บุชีของญี่ปุ่น แต่ด้วยเวลานั้นรัฐบาลยังไม่มึงบประมาณพร้อมในการดำเนินการ

ต่อมาในปี พ.ศ. 2499 รัฐบาลสมัยจอมพล ป.พิบูลสงคราม จึงได้เริ่มการบูรณปฏิสังขรณ์พระวิหารและองค์พระพุทธรูปเสียใหม่ดังที่เห็นอยู่ในปัจจุบันนี้ ในคราวบูรณะพระมงคลบพิตรในปี พ.ศ. 2500 กรมศิลปากรได้พบพระพุทธรูปบรรจุไว้ในพระอุระด้านขวา เป็นจำนวนมาก ปัจจุบันเก็บรักษาอยู่ที่ พิพิธภัณฑ์สถานแห่งชาติ เจ้าสามพระยา และ พิพิธภัณฑ์สถานแห่งชาติจันทรเกษม นายอนุ นายกรัฐมนตรีสหภาพพม่าในขณะนั้น ได้บริจาคเงินจำนวนสองแสนบาท ร่วมกับฝ่ายรัฐบาลไทยอีกสองแสนห้าหมื่นบาท



พระมณฑลปิตร

พระมณฑลปิตรไม่ปรากฏหลักฐานชัดว่าสร้างในรัชกาลใดแห่งกรุงศรีอยุธยา สันนิษฐานว่าสร้างในสมัยอยุธยาตอนต้น เพราะพระพักตร์แม้จะมีลักษณะค่อนข้างเป็นวงรีแล้ว แต่ก็ยังคงเห็นเค้าพระพักตร์เป็นเหลี่ยมอยู่ ซึ่งเป็นพุทธลักษณะแบบอยุธยาตอนต้น เมื่อพิจารณาถึงเส้นพระขนงที่โค้ง ก็จะทำให้พบว่าเป็นศิลปะที่ผสมผสานกับศิลปะสุโขทัยอีกด้วย เป็นพระพุทธรูปใหญ่หล่อด้วยทองสัมฤทธิ์องค์เดียวในประเทศไทย ลงรักปิดทองมีแกนเป็นอิฐ ส่วนผิวนอกบุด้วยสำริด ทำเป็นท่อนๆมาเชื่อมกัน สูง 12.54 เมตร หน้าตักกว้าง 4 วาเศษ นับเป็นพระพุทธรูปที่ใหญ่ที่สุดองค์หนึ่งของไทย



วัดพระศรีสรรเพชญ์ในอดีตและปัจจุบัน ตั้งอยู่ใกล้วิหารพระมงคลบพิตร

เหรียญหลวงพ่อมงคลบพิตร รุ่นแรก ปี 2460

เหรียญหลวงพ่อมงคลบพิตร รุ่นแรก ปี 2460 จัดสร้างโดย พระยาโบราณราชธานินทร์ (พระเดชะคุปต์) ขณะดำรงตำแหน่งสมุหเทศาภิบาลมณฑลกรุงเก่า เพื่อเป็นที่ระลึกสำหรับผู้มีจิตศรัทธาร่วมสมทบทุนในการบูรณปฏิสังขรณ์พระมงคลบพิตร ซ่อมแซมพระเม้าฟ้าและพระกรข้างขวาที่แตกหักตั้งแต่ครั้งเสียกรุงครั้งที่ 2 เมื่อปี พ.ศ.2310 พร้อมทั้งบูรณะพระวิหารที่อยู่สภาพชำรุดทรุดโทรมขึ้นใหม่ ในราวปี พ.ศ.2460-2463 โดยจัดสร้างเป็น 2 เนื้อ คือ เนื้อเงิน และ เนื้อทองแดง

ลักษณะเป็นเหรียญปั๊มรูปไข่ใหญ่ หูเชื่อม พื้นเรียบ ยกขอบทั้งด้านหน้าและด้านหลัง ด้านหน้า เป็นรูปจำลองหลวงพ่อมงคลบพิตร ปางมารวิชัย ประทับบนพระแท่น จารึกอักษรโดยรอบว่า “พระปฏิมากร มงคลบพิตร ศรีอยุธยา” ด้านหลัง ตรงกลางเป็น “ยันต์เตชะว”

การจัดสร้างในครั้งนี้เชื่อกันว่า ประกอบพิธีปลุกเสกในพระวิหารหลวงพ่อพระมงคลบพิตร จ.พระนครศรีอยุธยา หน้าพระพักตร์หลวงพ่อมงคลบพิตร เพื่อเป็นประธานให้พิธีมีพระเกจิอาจารย์ชื่อดังยุคนั้นเข้าร่วมอธิษฐานจิตปลุกเสก มีอาทิ หลวงพ่อกลิ่น วัดพระญาติอยุธยา หลวงพ่อจันทร์ วัดนगरะจาบ อยุธยา พระญาณไตรโลก(หลวงพ่อดาย) วัดพนัญเชิงอยุธยา พระพุทธวิหารโสภณ(หลวงพ่อดำ) วัดวงษ์ฆ้อง อยุธยา พระอธิการชม วัดพุทธไธศวรชัย อยุธยา หลวงปู่ปิ่น วัดพิบูลโสคันธ์ อยุธยา เป็นต้น

ด้วยพุทธลักษณะเหรียญที่มีความเรียบง่าย จำลององค์พระปฏิมาศักดิ์สิทธิ์ เก่าแก่ และมีความสำคัญในประวัติศาสตร์ เป็นที่เคารพศรัทธาของสาธุชนทั่วประเทศ รวมทั้งพิธีการปลุกเสกด้วยบารมีของหลวงพ่อมงคลบพิตร และพุทธาคมแห่งสุดยอดพระเกจิอาจารย์ จึงปรากฏ

พุทธคุณเป็นเลิศ โดยเฉพาะด้านมหาอุด เป็นที่กล่าวขาน ทำให้ “เหรียญหลวงพ่อมงคล
บพิตร รุ่นแรก ปี 2460” นอกจากจะเป็นเหรียญรุ่นแรกที่ได้โดยปกติจะได้รับความนิยมสูง
อย่างกว้างขวางอยู่แล้ว ยังได้รับการยอมรับและยกย่องให้เป็น 1 ในชุดเบญจภาคีเหรียญพระ
พุทธ อันทรงคุณค่าในระดับประเทศ เป็นที่นิยมและแสวงหาอย่างสูงมาแต่อดีตถึงปัจจุบัน



เหรียญพระปฏิมากรมงคลบพิตร รุ่นแรก ปี 2460

<http://www.amuletheritage.com/p-8.html>



เหรียญพระปฐมมากรมงคลบพิตร รุ่นแรก ปี 2460



เหรียญพระปฐมมากรมงคลบพิตร รุ่นแรก ปี 2460



เหรียญพระปฐมมากรมงคลบพิตร รุ่นแรก ปี 2460

เหรียญพระมงคลบพิตร รุ่น 2

เหรียญพระมงคลบพิตร รุ่น 2 จัดสร้างปี พ.ศ. 2485 พระมงคลบพิตร เป็นพระพุทธรูป
ประธานประจำวิหารพระมงคลบพิตร

ปี พ.ศ.2485 ได้มีการจัดสร้าง “วัตถุมงคลหลวงพ่อมงคลบพิตร” ขึ้นเป็นกรณีพิเศษ เพื่อเปิด
โอกาสให้เช่าบูชา โดยจัดสร้างเป็นเหรียญรูปเหมือน และแหวนยันต์มงคล ซึ่งไม่ว่าจะเป็น
ด้านขนวนมวลสารหรือพิธีกรรม เรียกได้ว่า “ยิ่งใหญ่อลังการ”

เริ่มจากการรวบรวมขนวนมวลสารในการจัดสร้าง “โลหะ” จะประกอบด้วย แผ่นทองที่ลง
อักขระปลุกเสกจากพระเกจิอาจารย์ผู้ทรงวิทยาคมในยุคนั้นจำนวนถึง 121 รูป มีอาทิ
สมเด็จพระสังฆราช (แพ) วัดสุทัศน์

สมเด็จพระวชิรญาณวงศ์ (สมเด็จพระสังฆราช ขึ้น) วัดบวรนิเวศวิหาร

สมเด็จพระวันรัต (เฮง เขมจารี) วัดมหาธาตุ

สมเด็จพระพุทธโฆษาจารย์ (เจริญ) วัดเทพศิรินทราวาส

พระญาณไตรโลกาจารย์ (หลวงพ่อดำ) วัดพนัญเชิง

หลวงพ่อบุญ วัดบางโคล่นอก

หลวงพ่อบุญ วัดบางปะกอก

หลวงปู่แสง วัดกัลยาณมิตร

หลวงปู่กลั่น วัดสะพานสูง

หลวงปู่เฮี้ยง วัดป่าอรัญญิกาวาส จ.ชลบุรี

หลวงพ่อบุญ วัดสัตหีบ จ.ชลบุรี

หลวงปู่จันทร์ วัดบ้านยาง จ.ราชบุรี

พระอธิการจันทร์ วัดคลองระนอง จ.นครสวรรค์

หลวงพ่อเงิน วัดดอนยายหอม จ.นครปฐม

หลวงพ่อน้อย วัดศิระชะทอง จ.นครปฐม

หลวงพ่อแฉ่ม วัดตาก้อง จ.นครปฐม

หลวงพ่อเหลือ วัดสาวชะโงก จ.ฉะเชิงเทรา

หลวงปู่เผือก วัดกิ่งแก้ว จ.สมุทรปราการ

หลวงปู่จาด วัดบางกระเบา จ.ปราจีนบุรี

หลวงปู่บ้าย วัดช่องลม จ.สมุทรสงคราม

หลวงพ่อคง วัดบางกะพ้อม จ.สมุทรสงคราม

หลวงพ่อรุ่ง วัดท่ากระเปือย จ.สมุทรสาคร

หลวงพ่อปลื้ม วัดปากคลองมะขามเฒ่า จ.ชัยนาท

พระอาจารย์แฉ่ง วัดบางพัง จ.นนทบุรี

หลวงปู่จันทร์ วัดนางหนู จ.ลพบุรี

หลวงพ่ออ้วน วัดพระญาติ จ.พระนครศรีอยุธยา

หลวงพ่อชั้น วัดนกกกระเจาบ จ.พระนครศรีอยุธยา

หลวงพ่อจง วัดหน้าต่างนอก จ.พระนครศรีอยุธยา

หลวงพ่อเล็ก วัดบางนมโค จ.พระนครศรีอยุธยา

เป็นต้น

ร่วมกับ “โลหะเครื่องรางโบราณ” ที่พบในบริเวณพระราชวังโบราณ เมื่อคราวปรับปรุงเกาะเมืองฯ เช่น ชินสังฆวานร บนวิหารพระมงคลบพิตร-วัดพระศรีสรรเพชญ์-วัดป่าพวย, ทองคำจากองค์พระมงคลบพิตร, เนื้อสำริดกะเทาะจากองค์พระมงคลบพิตร, พระชินขุนแผนจากวัดป่าพวย-วัดสะพานเงินสะพานทอง, พระชินกำแพงพัน วัดพระศรีสรรเพชญ์-วัดมหาธาตุ-วัดราชบูรณะ, พระปรุหนังวัดพระศรีสรรเพชญ์, พระชิน วัดขุนหลวงต่างใจ, พระปิดทวารในเจดีย์พระราชวังโบราณ, ลูกอมทองแดง วัดพระราม, แผ่นทองกะเทาะจากองค์พระธาตุเชียงใหม่ ฯลฯ นอกจากนี้ ยังมีทองชนวนจากพิธีสำคัญของพระอารามต่างๆ เช่น วัดอนงคาราม วัดหิรัญรูจี วัดราชบพิธฯ วัดกัลยาณมิตร วัดชนะสงคราม วัดสุทัศน์ ฯลฯ

โดยพิธีการสร้างแบ่งเป็น 2 วาระ วาระแรก เป็นพิธีหลอมทอง ณ วิหารพระมงคลบพิตร จ.พระนครศรีอยุธยา แบบข้ามคืนตั้งแต่วันที่ 16 กุมภาพันธ์ ต่อเนื่องถึงวันที่ 17 กุมภาพันธ์ พ.ศ.2485 โดย พระญาณไตรโลกาจารย์ (หลวงพ่อดาย) วัดพนัญเชิง เป็นประธานจุดเทียนชัย ไฟที่ใช้จุดเทียนชัยเป็น “ล่อจากแสงอาทิตย์” และได้ นำแม่พิมพ์ให้พระเกจิอาจารย์ลงเลขยันต์และปลุกเสกพร้อมมวลสารที่จะจัดสร้างอีกครั้ง หน้าพระพักตร์หลวงพ่อมงคลบพิตร ต่อเนื่องถึงวันรุ่งขึ้น เมื่อได้ปฐมฤกษ์ หลวงปู่จาด วัดบางกระเบา เป็นประธานหย่อนแผ่นเงินจารึกดวงประสูติ ตรัสรู้ และปรินิพพาน กับดวงฤกษ์ลงเท้า เพื่อหลอมรวมกับทองชนวนและโลหะมงคลต่างๆ

จากนั้น ท่านผู้หญิงพูนศุข พนมยงค์ ภริยา ฯพณฯ ปรีดี พนมยงค์ ผู้สำเร็จราชการแทนพระองค์ ใส่ทองคำหนัก 1 บาท (ทองคำนี้พระเกจิอาจารย์ได้ลงอักขระปลุกเสกโดยเฉพาะทุกรูป) แล้วหลวงปู่จาดจึงเริ่มเททอง พระเกจิอาจารย์ชื่อดังหลายๆ รูป ใน 121 รูป

ที่ลงอักขระปลุกเสกในการหล่อ ได้เมตตาเข้าร่วมเจริญชัยมงคลคาถา และเมื่อดับเทียนชัยแล้วท่านทั้งหลายยังบริกรรมคาถาปลุกเสกทองที่หลอมเสร็จกับแม่พิมพ์อีกครั้งหนึ่ง

เมื่อการจัดสร้างแล้วเสร็จ วาระที่ 2 เป็นพิธีพุทธาภิเษก ประกอบพิธีในวันเสาร์ ขึ้น 5 ค่ำ เดือน 5 ที่เรียกว่า “วันเสาร์ห้า” ตรงกับวันที่ 21 มีนาคม พ.ศ. 2485 ณ พระอุโบสถ วัดราชบพิธสถิตมหาสีมาราม กรุงเทพมหานคร โดยพระเกจิอาจารย์ชื่อดังหลายๆ รูป ใน 121 รูป ที่ลงอักขระปลุกเสกในการหล่อ ได้เมตตาเข้าร่วมพิธีเช่นกัน

กล่าวถึงเหรียญหลวงพ่อมงคลบพิตร ปี 2485 ลักษณะเป็นเหรียญปั๊มพิมพ์ทรงห้าเหลี่ยม หูในตัว ด้านหน้าเป็นรูปจำลองหลวงพ่อมงคลบพิตร ภายในซุ้มเรือนแก้ว มีอักษรขอมจารึกหัวใจพุทธคุณทั้งเก้า คือ “อะ สัง วิ สุ โล ปุ สะ พุ ภา” ด้านล่างจารึกนาม “พระมงคลบพิตร อยุธา” ด้านหลังเป็น “ยันต์พระเจ้า 16 พระองค์” ใต้ยันต์ระบุวันเดือนปีที่สร้าง มีจัดสร้างเป็นเนื้อทองแดง เนื้อเงิน และเนื้อทองแดงพระเกศเป็นทองคำ ซึ่งเป็นพระคะแนน เหรียญหลวงพ่อมงคลบพิตร รุ่น 2 ปี 2485 ถือเป็นหนึ่งในสุดยอดเหรียญ ซึ่งนอกจากพุทธลักษณะที่งดงามยิ่งแล้ว ขั้นตอนต่างๆ ยังเป็นไปด้วยความใส่ใจและพิถีพิถันอย่างสูง



เหรียญพระมงคลบพิตร รุ่น 2 ปี พ.ศ. 2485

เหรียญพระมงคลบพิตร ปี พ.ศ. 2539

เหรียญพระมงคลบพิตร วัดมงคลบพิตร จ.พระนครศรีอยุธยา ปี พ.ศ. 2539 เนื้อทองคำ รุ่น
กาญจนาภิเษก ที่ระลึก ฉลองสิริราชสมบัติ 50 ปี พระบาทสมเด็จพระปรมินทรมหาภูมิพล
อดุลยเดช มหิตลาธิเบศรรามาธิบดี จักรีนฤพดินทร สยามินทราธิราช บรมนาถบพิตร
พระมหากษัตริย์ลำดับที่ 9 แห่งราชวงศ์จักรี ลักษณะเหรียญรูปแบบคล้ายคลึงกับเหรียญพระ
มงคลบพิตร ที่ระลึก ปี พ.ศ. 2485



เหรียญพระมงคลบพิตร ปี พ.ศ. 2539

<http://www.amuletheritage.com/p-8.html>

หลวงพ่อมงคลบพิตร พระรูปหล่ออุดกริ่ง

หลวงพ่อมงคลบพิตร พระรูปหล่ออุดกริ่ง วิหารพระมงคลบพิตร จ.พระนครศรีอยุธยา ปี
พ.ศ. 2536 เนื้อเงิน รุ่นมูลนิธิพระมงคลบพิตร



หลวงพ่อมงคลบพิตร พระรูปหล่ออุดกริ่ง

<http://www.amuletheritage.com/p-11.html>



หลวงพ่อมงคลบพิตร พระรูปหล่ออุดกริง

เหรียญพระมงคลบพิตร ที่ระลึกปิดทองพระมงคลบพิตร ปี พ.ศ. 2535

เหรียญพระมงคลบพิตร วิหารพระมงคลบพิตร จ.พระนครศรีอยุธยา ปี พ.ศ. 2535 เนื้อเงิน
ที่ระลึกปิดทองพระมงคลบพิตร เฉลิมพระเกียรติสมเด็จพระนางเจ้าพระบรมราชินีในรัชกาล
ที่ 9 พระชนมายุครบ 5 รอบ



เหรียญพระมงคลบพิตร ที่ระลึกปิดทองพระมงคลบพิตร ปี พ.ศ. 2535



เหรียญพระมงคลบพิตร ที่ระลึกปิดทองพระมงคลบพิตร ปี พ.ศ. 2535

<http://www.amuletheritage.com/p-11.html>

เหรียญพระมงคลบพิตร ที่ระลึกสมโภชพระมงคลบพิตร ปี 2536

เหรียญพระมงคลบพิตร จ.พระนครศรีอยุธยา ที่ระลึกสมโภชพระมงคลบพิตร พิธีปลุกเสก
วันเสาร์ 5 พ.ศ.2536 เนื้อเงิน เป็นเหรียญกาษาปณ์

เหรียญสมโภช พระมงคลบพิตร พิธีปลุกเสกวันเสาร์ 5 พ.ศ.2536 เนื้อเงิน โดยมี องค์สมเด็จพระ
พระสังฆราช (เจริญ สุขวัฒน์) วัดบวรนิเวศวิหาร เป็นองค์ประธาน พระเกจิสายอยุธยา
ร่วมพุทธาภิเศกมากมาย เช่น

หลวงปู่ทิม วัดละหารไร่ ระยอง

หลวงปู่สวัสดิ์ วัดศาลापูน อยุธยา

หลวงพ่อเอียด วัดไผ่ล้อม อยุธยา

หลวงพ่อหวล วัดพุทไธสวรรย์ อยุธยา

หลวงพ่อรวย วัดตะโก อยุธยา

หลวงพ่อเพิ่ม วัดป้อมแก้ว อยุธยา

หลวงพ่อเฉลิม วัดพระญาติ อยุธยา

หลวงพ่อวิชัย วัดตูม อยุธยา

หลวงพ่อช่อ วัดฤกษ์บุญมี สุพรรณบุรี

หลวงปู่โง่น โสรโย วัดพระพุทธรบาทเขารวก พิจิตร

พระภาวนาโกศลเถระ วัดปากน้ำ กทม.

พระครูจันทโพธิคุณ หลวงพ่อโทน วัดเชิงหวาย อ่างทอง



เหรียญพระมงคลบพิตร ที่ระลึกสมโภชพระมงคลบพิตร ปี 2536

<http://www.amuletheritage.com/p-11.html>

พระบูชา พระมงคลบพิตร ปี 2525

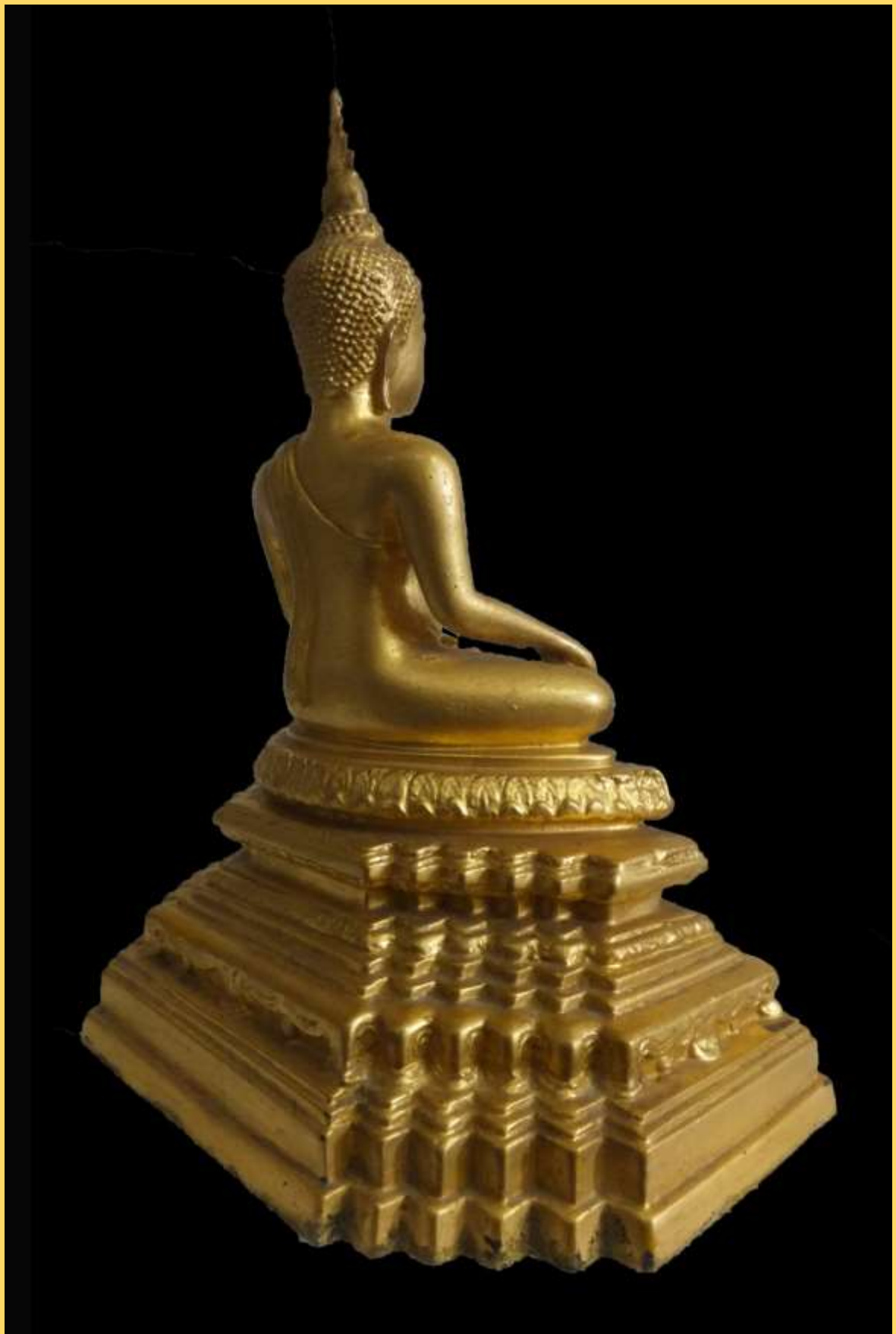
พระบูชา พระมงคลบพิตร วิหารพระมงคลบพิตร จัดสร้างเมื่อ พ.ศ. 2525 มีพิธีมหาพุทธาภิเษก โดยพระเถรานุเถระเกจิอาจารย์ในพระนครศรีอยุธยาาร่วมปลุกเสกหลายรูป เพื่อเป็นมงคลที่ระลึกในคราวบูรณะปฏิสังขรณ์องค์พระมงคลบพิตร โดยจังหวัด

พระนครศรีอยุธยา ร่วมกับมูลนิธิพระมงคลบพิตร ที่ฐานขององค์พระมงคลบพิตร มีตราสัญลักษณ์ของมูลนิธิพระมงคลบพิตร ลักษณะเป็นแผ่นโลหะรูปทรงห้าเหลี่ยมขนาดเล็กเชื่อมติดอยู่ที่ตรงกลางฐานด้านหน้าส่วนล่างสุด













การกำหนดอายุสมัยพระพุทธรูป ที่พบในพระอุระและพระพาหาเบื้องซ้าย พระมงคลบพิตร จังหวัดพระนครศรีอยุธยา

ณัฐภัทร จันทวิษ*



พระมงคลบพิตร เมื่อกรมศิลปากรบูรณะ พ.ศ. ๒๔๙๙ - ๒๕๐๐
และได้พบพระพุทธรูปจำนวนมาก ภายในบริเวณพระอุระและพระพาหาเบื้องซ้าย

พระพุทธรูป “พระมงคลบพิตร” ประดิษฐานเป็นพระประธาน อยู่ในพระวิหารมงคลบพิตร
ด้านทิศตะวันตกของพระราชวังโบราณ จังหวัดพระนครศรีอยุธยา

รูปแบบศิลปะ	ศิลปะอู่ทองอิทธิพลสุโขทัย พุทธศตวรรษที่ ๒๐	
ขนาด	หน้าตักกว้าง ๔.๕๕ เมตร	องค์สูง ๑๒.๕๕ เมตร
	แท่นสูง ๔.๕๐ เมตร	สูงตลอด ๑๖.๕๕ เมตร
วัสดุ	โลหะสำริด	

* นักโบราณคดี ๑๐ ขบ. ผู้เชี่ยวชาญเฉพาะด้านโบราณคดีและพิพิธภัณฑสถาน กรมศิลปากร.

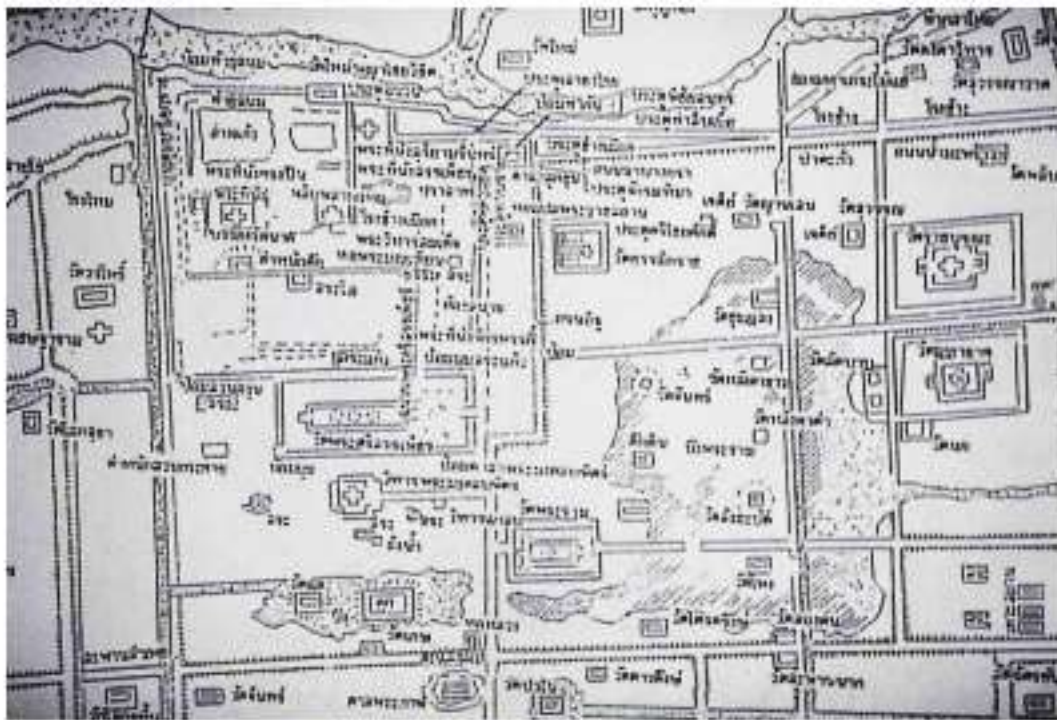
พระพุทธรูปลักษณะ

พระพุทธรูปประทับนั่งขัดสมาธิราบ พระบาทขวาซ้อนทับพระบาทซ้าย พระหัตถ์ซ้ายวางหงายบนพระเพลา พระหัตถ์ขวาวางคว่ำบนพระชานุขวา แสดงภูมิสถาปนาหรือปางมารวิชัย นิ้วพระหัตถ์ มีลักษณะปกติไม่เล่นปลายนิ้ว พระพักตร์รูปสี่เหลี่ยม พระทนต์บนพระรัศมีรูปเปลวสูง พระเกตุมาลาหรืออุษนิษะเป็นตอมกว้าง รอบพระเกตุมาลาตกแต่งเป็นลายกสิณบัว เม็ดพระศกเป็นรูปก้นหอยเวียนขวา ขนาดเล็ก พระนลาฏกว้าง มีไรพระศกเป็นแนวกรอบพักตร์ ไค้หยักตรงกลางพระนลาฏ พระขนงคมเข้มเป็นแนวโค้ง ระหว่างพระขนงกลางพระนลาฏมีอุณาประดับอัญมณี พระกรรณยาวปลายงอนออกเล็กน้อย พระเนตรหลุมมองต่ำ พระนาสิกโด่งเป็นสัน พระโอษฐ์แน่นเป็นเส้นตรง พระพาหุมาย พระอุระกว้าง ทรงจิวรหม่นเฉียงเปิดพระอังสาขวา แนวจิวรโค้งอยู่ใต้พระถัน สังฆาฏีบนพระอังสาซ้ายเป็นแถบกว้างซ้อนสองชั้น พาดยาว ชายสังฆาฏีเป็นรูปแฉกหยักคล้ายเขี้ยวตะขาบ ปลายยาวจรดพระนาภี ที่ข้อพระบาทปรากฏขอบจิวรเป็นแนวเส้นคู่

ความน่า

จากพระราชพงศาวดารฉบับพระราชหัตถเลขาเล่มที่ ๑ ทำให้เราทราบว่า พ.ศ. ๑๘๙๓ สมเด็จพระรามาธิบดีที่ ๑ หรือพระเจ้าอู่ทอง เมื่อมีพระชนมายุ ๓๗ พรรษา ทรงสถาปนากรุงเทพมหานครบวรทวารวดีศรีอยุธยา มหาดิลกภพนพรัตนราชธานีบุรีรมย์ หรือที่เรียกเป็นสามัญว่า พระนครศรีอยุธยา ระหว่างที่ขีพ้อพราหมณ์ให้ฤกษ์ตั้งพิธีกลบบาตร ได้พบสังข์หักขีณาวิฏฐ์ได้ต้นหมันใบหนึ่ง แล้วทรงสร้างพระที่นั่ง ๓ องค์ คือ พระที่นั่งไพศยมหาปราสาท

พระที่นั่งไพศยมหาปราสาท และพระที่นั่งไอศวรรย์มหาปราสาท นอกจากนี้พระองค์ทรงแต่งตั้งให้ขุนหลวงพั่งซึ่งเป็นพระเชษฐาของพระมเหสีเป็นสมเด็จพระบรมราชาธิราชเจ้าครองราชย์เมืองสุพรรณบุรี โปรดให้สมเด็จพระเจ้าลูกเธอพระราเมศวรครองราชย์เมืองลพบุรี ครั้งนั้นอาจกล่าวได้ว่าพระราชอำนาจในการปกครองแคว้นแคว้นต่างๆ ของพระองค์ได้สืบทอดมาจากอาณาจักรสุโขทัย ดังปรากฏในรายชื่อเมืองพระยาประเทศราชที่ขึ้นต่อราชอาณาจักรอยุธยา ๑๖ เมือง คือ เมืองมะละกา เมืองชวา เมืองตะนาวศรี เมืองนครศรีธรรมราช เมืองทวาย เมืองเกาะตะนะ เมืองเมาะลำเลิง เมืองสงขลา เมืองจันทบูร เมืองพิษณุโลก เมืองสุโขทัย เมืองพิชัย เมืองสวรรคโลก เมืองพิชิตร์ เมืองกำแพงเพชรบุรีหรือชากังราว และเมืองนครสวรรค์ ซึ่งแสดงอาณาเขตด้านทิศเหนือและทิศใต้ของอาณาจักรสุโขทัยดังปรากฏในศิลาจารึกหลักที่ ๑ ความว่า "...อาจปราบผู้เข้าศึก มีเมืองกว้างหึ่งหลาย ปราบเมืองตะวันออกตลอดสระหลวง สองแคว ลูบจ่าย สระคำเท้า ผึ่งของถึงเวียงจันทน์ เวียงคำเป็นที่แล้ว เบื้องตะวันตกตลอดคนที พระบาง แพรก สุพรรณภูมิราชบุรี เพชรบุรี ศรีธรรมราช ผึ่งทะเลสมุทรเป็นที่แล้ว เบื้องตะวันตกตลอดเมืองจอดเมืองบางคาศดี สมุทรห้าเป็นแดน เบื้องทิศหัวนอนตลอด เมืองแพร่ เมืองน่าน เมืองพลัว ฟันผึ่งของเมืองชวาเป็นแดนแล้ว..." ความสัมพันธ์ระหว่างพระนครศรีอยุธยากับหัวเมืองต่างๆ นั้น น่าที่จะมีสิ่งที่ยืนยันดังกล่าวได้ ดังเช่น การพบศิลปกรรมต่างๆ ทั้งสถาปัตยกรรม ประติมากรรม และลวดลายประดับตกแต่งที่มีงานฝีมือช่างจากเมืองต่างๆ อยู่ในพระนครศรีอยุธยาด้วย ดังเช่น การพบพระพุทธรูปแบบต่างๆ ในพระอุระและพระพาหาเบื้องซ้ายของ

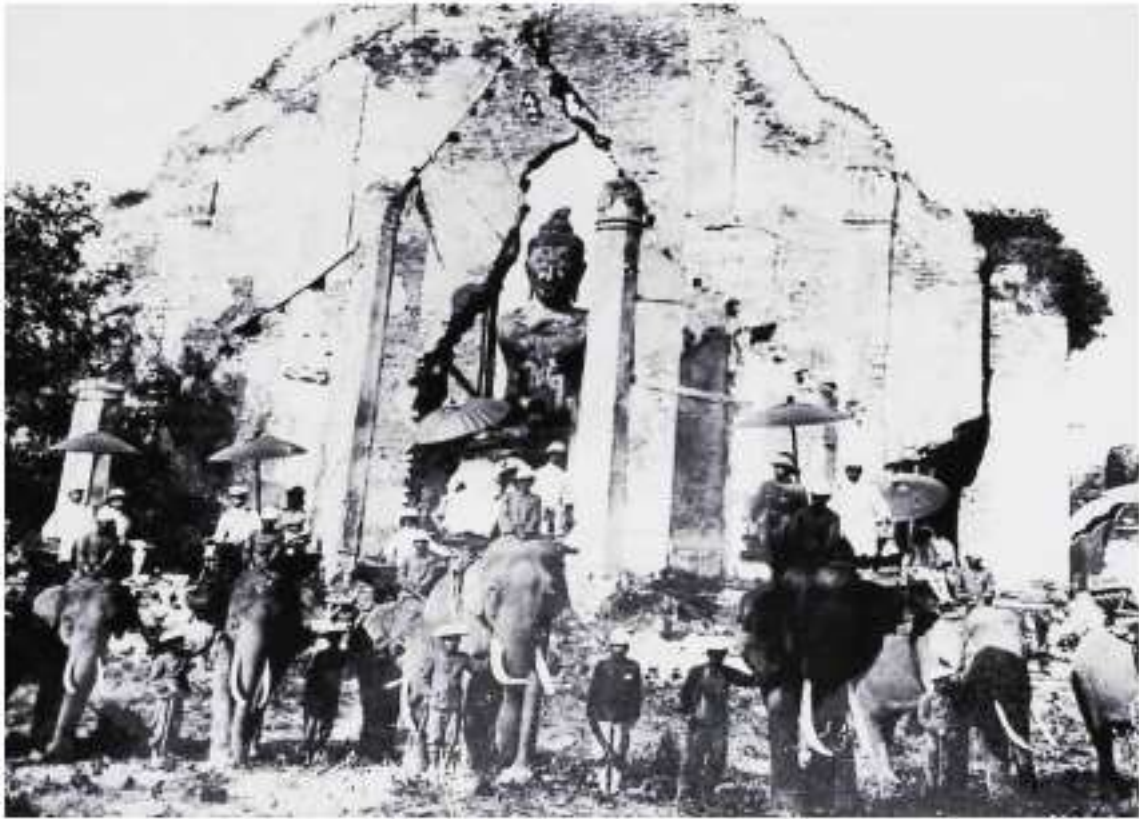


แผนที่วัดพระวิหารพระมงกุฎเกล้า พระนครศรีอยุธยา

พระมงกุฎเกล้า ซึ่งเป็นพระพุทธรูปสำคัญที่อยู่ในเขตพระราชวังหลวง เพราะบริเวณพระวิหารพระมงกุฎเกล้าก็เป็นส่วนที่อยู่ในเขตพระราชวังหลวงเดิมก่อนที่สมเด็จพระบรมไตรโลกนาถ จะถวายพระราชวังเป็นวัดพระศรีสรรเพชญ์ และทรงสร้างพระราชวังใหม่ใกล้แม่น้ำลพบุรี ราว พ.ศ. ๑๕๗๘ - ๑๕๘๓ ซึ่งพระพุทธรูปกว่า ๖๐ องค์ที่พบ ปรากฏว่าเป็นพระพุทธรูปที่สร้างด้วยรูปแบบพุทธศิลปะที่มีลักษณะเฉพาะของเมืองสำคัญหลายเมือง นอกเหนือจากพระพุทธรูปศิลปะอยุธยาตอนต้น แล้วได้พบพระพุทธรูปศิลปะลพบุรี ศิลปะชู่ทอง ศิลปะชู่ทองตอนปลายหรืออยุธยาตอนต้น ศิลปะล้านนาหรือเชียงแสน ศิลปะอยุธยา ศิลปะอยุธยาสกุลช่างกำแพงเพชร และศิลปะอยุธยาสกุลช่างนครศรีธรรมราช ดังจะกล่าวในรายละเอียดต่อไปซึ่งเป็นหลักฐานที่สนับสนุนถึงความสัมพันธ์ของอาณาจักรอยุธยา กับเมืองต่างๆ ที่สำคัญในสมัยนั้น

ประวัติการสร้างพระมงกุฎเกล้า

พระมงกุฎเกล้าเป็นพระพุทธรูปโบราณที่ศักดิ์สิทธิ์ พุทธศาสนิกชนเคารพบูชาด้วยความเลื่อมใสศรัทธา พระมหากษัตริย์กรุงศรีอยุธยาทรงทำนุบำรุงอย่างดียิ่งตลอดมา แม้ว่าในพระราชพงศาวดารจะมีได้บันทึกถึงประวัติการสร้าง แต่จากการศึกษาพระอารามที่สถาปนาอยู่ใกล้กับพระราชวังหลวง นอกจากวัดพระศรีสรรเพชญ์ที่สมเด็จพระบรมไตรโลกนาถ (พ.ศ. ๑๕๗๗ - ๑๕๙๒) ทรงยกเขตพระราชมนต์ขยายเติมให้เป็นวัดและเสด็จมาประทับที่พระราชวังใหม่ริมน้ำ ราว พ.ศ. ๑๕๗๗ - ๑๕๗๘ บริเวณใกล้เคียงวัดพระศรีสรรเพชญ์ พบว่ามีพระอาราม คือ วัดรามาวาส และวัดชีเชียง ซึ่งอาจเป็นพระอารามใกล้พระราชวังเดิม และวัดชีเชียงอาจเป็นวัดในเขตพระอารามที่สถาปนาพระมงกุฎเกล้ามาแต่เดิม สมเด็จพระเจ้าบรมวงศ์เธอ เจ้าฟ้ากรมพระยานริศรานุวัดติวงศ์ ทรงสันนิษฐานว่า พระมงกุฎเกล้า เดิมมาจะ



สมเด็จพระเจ้าบรมวงศ์เธอ กรมพระยาดำรงราชานุภาพ เสด็จประพาสพระราชวังโบราณ และทรงนมัสการพระมณฑปพิตร พร้อมด้วยซ็ล เซล โยฮัน และตุ๊กโยฮัน ประเทศเยอรมัน เมื่อปลายรัชกาลพระบาทสมเด็จพระจุลจอมเกล้าเจ้าอยู่หัว

เป็นพระพุทธรูปขนาดใหญ่ที่สร้างกลางแจ้ง เช่น โนนลังกา ต่อมา พ.ศ. ๒๑๕๖ พระเจ้าทรงธรรมโปรดให้ชะลอ คือเลื่อนพระมณฑปพิตรจากที่ประดิษฐานเดิมไปทางทิศตะวันตก หรือเลื่อนถอยจากด้านหน้าเข้าไปทางด้านหลัง และก่อมณฑปครอบ นอกจากนี้สาระในกฎมณเฑียรบาลกล่าวถึงป้อมศาลาพระวิหารมณฑปพิตร ซึ่งชื่อพระพุทธรูปสำคัญองค์นี้อาจเป็นที่มาของนามพระวิหารหลังนี้

พ.ศ. ๒๒๕๓ รัชกาลสมเด็จพระสรรเพชญ์ที่ ๘ หรือพระเจ้าเสือเกิดอุทกภัย (ฟ้าผ่า) ตกลงต้องยอดพระมณฑปพระอารามวัดสูงมณฑปพิตรที่ประดิษฐานพระมณฑปพิตร โฟไหม้เครื่องบน หลังคาตกลงมาถูกพระเศียรพระพุทธรูปหักลงถึงพระคอ และพระเศียร

ตกลงมาอยู่บนพื้นพระมณฑป พระเจ้าเสือจึงโปรดให้ซ่อมและให้ช่างพนักงานเรือพระมณฑป และก่อสร้างเสริมผนังด้านหน้าด้านหลังเฉียงขึ้นไปรับช่อจั่ว โปรดให้แก้หลังคาเป็นหลังคาคอคด และแปลงเป็น พระมหาวิหาร ขนาดสูงใหญ่ มีความยาว ๑ เส้นเศษ สร้างเสร็จ พ.ศ. ๒๒๕๕ โปรดให้มิงงานฉลองมทรสพ ๓ วัน และทรงถวายเครื่องไทยทานแต่พระสงฆ์เป็นจำนวนมาก

พ.ศ. ๒๒๘๔ รัชกาลสมเด็จพระเจ้าอยู่หัวบรมโกศ โปรดให้กรมพระราชวังบวรสถานมงคล ซึ่งคือ เจ้าฟ้าธรรมาธิเบศร์ เป็นแม่งานการบูรณปฏิสังขรณ์พระวิหารพระมณฑปพิตรอีกครั้ง เพื่อให้ตึ่ตั้งเก่า โดยเรือพระมณฑป ต่อมาออกมา และสร้างเสารายรอบผนังด้านนอก รวมทั้งซ่อมฐานบัว หัวเม็ด และกำแพงแก้ว

สำหรับลักษณะของพระมหาวีหาร สมเด็จพระเจ้าบรมวงศ์เธอ กรมพระยาดำรงราชานุภาพ ทรงมีพระวินิจฉัยว่า จากการศึกษาซากอิฐเดิม พระมหาวีหารมีการแก้ไข ๒ ครั้ง เดิมก่อเป็นมณฑปก่อน แล้วมาเปลี่ยนหลังคามณฑปเป็นหลังคาคฤห์ หลังคาคลุมลงมาจนเกือบจรดถึงดิน ในวิหารมีตมมาก แม้ว่ามีการเจาะช่องหน้าต่างด้านหน้าแบบง่าย ๆ ๒ ช่อง เพื่อให้แสงสว่างเข้า แต่ก็ไม่สว่างมากนัก

ส่วนพระเศียรพระมงคลบพิตรนั้น สมเด็จพระเจ้าบรมวงศ์เธอ กรมพระยาดำรงราชานุภาพ ทรงบันทึกว่า มีลักษณะบางอย่างผิดกับพระพุทธรูปอื่นคือ มีบัวหงายคั่นระหว่างพระเกตุมาลาหรืออุษณิษะกับพระรัศมี ซึ่งหักชำรุดหมด และที่ทำบัวหงายคั่นนั้นเป็นการเสริมยกพระรัศมีให้สูงขึ้น เพื่อให้เห็นพระรัศมีตลอด ไม่เช่นนั้นพระพักตร์จะบดบังพระรัศมี พระองค์

ทรงสันนิษฐานว่า การทำบัวหงายตรงพระเกตุมาลาหรืออุษณิษะนั้นอาจทำเพิ่มเมื่อปฏิสังขรณ์ในรัชกาลสมเด็จพระเจ้าอยู่หัวบรมโกศ

นอกจากนี้สมเด็จพระเจ้าบรมวงศ์เธอ เจ้าฟ้ากรมพระยานริศรานุวัดติวงศ์ทรงชมฝีมือช่างในรัชสมัยสมเด็จพระเจ้าอยู่หัวบรมโกศว่าเชี่ยวชาญงานช่างอย่างมาก ทรงยกตัวอย่างพระมงคลบพิตรตั้งแต่ฐานพระว่าทำดีมาก ฐานบังลังก์มีบัวคว่ำตั้งอยู่บนหลังสิงห์ค่อมซึ่งไม่ทรงเห็นมีท่าที่โหน และผ้าทิพย์ที่ปูลาดบนฐานพระพุทธรูป และปล่อยชายให้ยาวลงมาด้านหน้าของฐานพระ งานดูเป็นผ้าจริงๆ ตั้งแต่การปูลาดผ้าเข้าไปใต้พระที่นั่งพระพุทธรูปและคัลลาดห้อยลงมาดูอ่อนไปตามชั้นฐาน ถึงปลายที่สุดชายล่างอนมพาดอยู่ตรงหน้าสิงห์ ดูงามเต็มที่ สิงห์เหล่านี้เป็นความเชี่ยวชาญของช่างในรัชกาลสมเด็จพระเจ้าอยู่หัวบรมโกศซึ่งดีกว่ายุคไหนหมด



พระมงคลบพิตรในรัชสมัยพระบาทสมเด็จพระจุลจอมเกล้าเจ้าอยู่หัว อยู่ในสภาพชำรุด พระรัศมี และพระกรขวาหักหายไปและบริเวณพระอุระตลอดพระอังสาทั้งสองด้านร้าว



พระมงคลบพิตรเมื่อพระยาโบราณราชธานินทร์ได้บูรณะพระรัศมีและพระกรขวาแล้ว พ.ศ. ๒๔๖๓

พระมงกุฎเกล้าเจ้าอยู่หัวเสวยหายอีกครั้งเมื่อคราวพ่ายกทัพมารุกรานกรุงศรีอยุธยา พ.ศ. ๒๓๑๐ ซึ่งก่อให้เกิดความเสียหายอย่างมาก พระวิหารถูกไฟไหม้เผาจนหลังคาพังทับองค์พระ ทำให้พระเกตุมาลา พระรัศมี พระพาหาขวา ตลอดจนพระกรขวาหักหายไป พระมงกุฎเกล้าเจ้าอยู่หัวยังไม่ได้รับการบูรณะจนรัชกาลพระบาทสมเด็จพระมงกุฎเกล้าเจ้าอยู่หัว พ.ศ. ๒๔๖๓ พระยาโบราณราชธานินทร์ ได้ปฏิสังขรณ์ให้สมบูรณ์ซึ่งสมเด็จพระเจ้า กรมพระยาดำรงราชานุภาพ ทรงรับสั่งชมว่าทำได้ดีไม่เสียรูปโฉมสักส่วนแต่อย่างใด กลับได้ความรู้ใหม่เรื่องพระอรรค การทำบัวทองยัดขึ้นระหว่างพระเกตุมาลา กับพระรัศมีและว่าการขอมนี้ช่างชื่อ ตาจัน เป็นผู้ดูแล มีรับสั่งว่าการทำบัวรองพระรัศมีเคยพบแต่ในพระพุทธรูปศิลา พระพุทธรูปหล่อสำริดยังไม่เคยเห็นทำที่ไหนนอกจากพระมงกุฎเกล้า ซึ่งอาจเป็นการทำตามแบบพระศิลา แต่ที่นำแปลกคือมีได้มีเอกสารโลกกล่าวถึงการบรรจุหรือการเคยพบพระพุทธรูปภายในพระอุระและพระพาหาเบื้องซ้ายมาก่อนเลย

ในรัชสมัยพระบาทสมเด็จพระปกเกล้าเจ้าอยู่หัว พ.ศ. ๒๔๗๔ คุณหญิงอมเรศรสมบัติ ได้มีศรัทธาปฏิสังขรณ์ฐานพระพุทธรูป ทำผ้าทิพย์ใหม่ และต่อมา พ.ศ. ๒๔๘๔ ได้ขออนุญาตบูรณปฏิสังขรณ์พระวิหารพระมงกุฎเกล้า โดยเสนอว่าเป็นการขอมเสนาพระวิหารให้ตั้งตรงด้วยการตัดและไถเสา รวมทั้งขอมกำแพงแก้วทั้งสี่ด้านด้วยการหล่อคอนกรีตค้ำยัน แต่ครั้งนั้นไม่ได้รับการอนุมัติ ต่อมาเดือนกุมภาพันธ์ พ.ศ. ๒๔๙๔ พลเอกอู๋ นายกรัฐมนตรีแห่งสหภาพพม่ามาเยือนประเทศไทย ได้เดินทางไปขอมมาต่อซากปรักหักพังโบราณสถานที่พระนครศรีอยุธยา และมอบเงินจำนวน ๒๐๐,๐๐๐ บาท เพื่อบูรณปฏิสังขรณ์วัดและพระมงกุฎเกล้าด้วย

พ.ศ. ๒๔๙๙ จอมพล ป.พิบูลสงคราม ให้ดำเนินการขุดแต่งและบูรณะโบราณสถานภายในเกาะเมืองพระนครศรีอยุธยาหลายแห่ง เช่น วัดมหาธาตุ วัดราชบูรณะ วัดพระศรีสรรเพชญ์ เป็นต้น เพื่อจัดงานเฉลิมฉลองยี่สิบห้าพุทธศตวรรษ แต่อย่างไรก็ดี กรมศิลปากรได้สำรวจองค์พระมงกุฎเกล้าก่อนบูรณะ ได้พบรอยร้าวที่ส่วนพระอุระและพระพาหาเบื้องซ้าย เมื่อตรวจสอบได้พบพระพุทธรูปสำริดรูปแบบและขนาดต่างๆ บรรจุอยู่ภายในราว ๖๐ องค์นำไปเก็บรักษาและจัดแสดงที่พิพิธภัณฑสถานแห่งชาติ จันทรเกษม จอมพล ป.พิบูลสงคราม ได้อนุญาตให้กรมโยธาธิการบูรณะพระวิหารตามรูปแบบของสมเด็จพระเจ้าฟ้ากรมพระยานริศรานุวัดติวงศ์ และเมื่อกรมศิลปากรได้สร้างพิพิธภัณฑสถานแห่งชาติ เจ้าสามพระยา เพื่อจัดแสดงโบราณวัตถุที่พบจากกรุวัดราชบูรณะและวัดมหาธาตุ จึงได้นำพระพุทธรูปส่วนหนึ่งที่พบในพระอุระพระมงกุฎเกล้าไปจัดแสดงที่พิพิธภัณฑสถานแห่งชาติ เจ้าสามพระยาด้วย

พระพุทธรูปที่พบในพระอุระและพระพาหาเบื้องซ้ายของพระมงกุฎเกล้า

จากเหตุการณ์ระหว่างสำรวจองค์พระมงกุฎเกล้า พ.ศ. ๒๔๙๙ กรมศิลปากรพบรอยแตกร้าวที่พระอุระและพระพาหาเบื้องซ้ายของพระมงกุฎเกล้า และพบว่าภายในพระอุระมีพระพุทธรูปสำริดปางต่างๆ สมัยต่างๆ บรรจุอยู่เป็นจำนวนมาก ปัจจุบันจัดแสดงที่พิพิธภัณฑสถานแห่งชาติ เจ้าสามพระยา และพิพิธภัณฑสถานแห่งชาติ จันทรเกษม ซึ่งเมื่อได้ศึกษารูปแบบของพระพุทธรูปดังกล่าว สามารถจัดกลุ่มได้ ๕ กลุ่มรูปแบบ ดังนี้

๑. ศิลปะลพบุรี พุทธศตวรรษที่ ๑๘

๑.๑ พระพุทธรูปยืน ศิลปะอุททองอิทธิพล
สุโขทัยพระหัตถ์ทั้งสองยกขึ้นแสดงวิตรรกมุทรา
หรือปางประทานธรรม



พระพุทธรูปยืนปางประทานธรรม ม.๖/๕๕
สำริดลงรักปิดทอง สูง ๕๗ ซม.
ศิลปะลพบุรี พุทธศตวรรษที่ ๑๘
จากพิพิธภัณฑ์สถานแห่งชาติ เจ้าสามพระยา

๑.๒ พระพุทธรูปยืน พระหัตถ์ขวา ยกขึ้น
แสดงอภยมุทรา หรือปางประทานอภัย



พระพุทธรูปยืนปางประทานอภัย ม.๒๑๔/๕๕
สำริดลงรักปิดทอง สูง ๘๓.๕ ซม.
ศิลปะลพบุรี พุทธศตวรรษที่ ๑๘
จากพิพิธภัณฑ์สถานแห่งชาติ จันทระเกษม

๒. ศิลปะอุททอง พุทธศตวรรษที่ ๑๔

๒.๑ พระพุทธรูปยืน พระหัตถ์ทั้งสองยกขึ้นแสดงอภยมุทรา หรือปางประทานอภัย



พระพุทธรูปยืนปางประทานอภัย น.๑/๑๔
สำริด สูง ๖๔.๖ ซม.
ศิลปะอุททองอิทธิพลศิลปะพม่าแบบพากานตอนปลาย
พุทธศตวรรษที่ ๑๔
จากพิพิธภัณฑ์สถานแห่งชาติ เจ้าสามพระยา

๒.๒ พระพุทธรูปยืน ศิลปะอุททองอิทธิพล
สุโขทัย พระหัตถ์ทั้งสองอยู่ในท่าประคองบาตร



พระพุทธรูปยืนบาตร น.๑๐/๑๔
สำริดลงรักปิดทอง สูง ๖๐ ซม.
ศิลปะอุททองอิทธิพลสุโขทัย พุทธศตวรรษที่ ๑๔
จากพิพิธภัณฑ์สถานแห่งชาติ เจ้าสามพระยา

๒.๓ พระพุทธรูปประทับนั่งขัดสมาธิ
พระหัตถ์แสดงภุมิฉปรคฺมุทรา หรือปางนารวิชัย
พระพักตร์รูปสี่เหลี่ยม ปลายสังฆาฏิตัดตรง



พระพุทธรูปปางนารวิชัย น.๒๖/๑๔
สำริด สูง ๗๑ ซม. หน้าตักกว้าง ๕๖ ซม.
ศิลปะอุททอง พุทธศตวรรษที่ ๑๔ - ๑๕
จากพิพิธภัณฑ์สถานแห่งชาติ จันทระเกษม

๓. ศิลปะอุททองตอนปลาย หรืออยุธยาตอนต้น พุทธศตวรรษที่ ๒๐

๓.๑ พระพุทธรูปประทับนั่งขัดสมาธิราบ พระหัตถ์แสดงกมุทิสปรกมูทรา หรือปางมารวิชัย พระพักตร์รูปไข่ แสดงอิทธิพลศิลปะอุททองและสุโขทัย



พระพุทธรูปปางมารวิชัย
สำริดลงรักปิดทอง สูง ๕๐ ซม.
ศิลปะอุททองตอนปลายหรืออยุธยาตอนต้น
พุทธศตวรรษที่ ๒๐
จากพิพิธภัณฑ์สถานแห่งชาติ เจ้าสามพระยา

๓.๒ พระพุทธรูปประทับนั่งขัดสมาธิราบ พระหัตถ์แสดงกมุทิสปรกมูทรา หรือปางมารวิชัย พระพักตร์รูปไข่ แสดงอิทธิพลศิลปะอุททองและสุโขทัย



พระพุทธรูปปางมารวิชัย น.๒๗/๑๙
สำริด สูง ๘๐ ซม.
ศิลปะอุททองอิทธิพลศิลปะสุโขทัย พุทธศตวรรษที่ ๒๐
จากพิพิธภัณฑ์สถานแห่งชาติ เจ้าสามพระยา

๓.๓ พระพุทธรูปยืนสำริด พระหัตถ์ขวา ยกขึ้นแสดงอภยมุทรา หรือปางประทานอภัย แสดงอิทธิพลสุโขทัย ลักษณะพระพักตร์แสดงฝีมือช่างแบบเดียวกับพระนงคโลปิตรา



พระพุทธรูปยืนปางประทานอภัย น.๖๕/๙๙
สำริดสูง ๕๕.๕ ซม.
ศิลปะอยุธยาตอนต้นอิทธิพลสุโขทัย พุทธศตวรรษที่ ๒๐
จากพิพิธภัณฑ์สถานแห่งชาติ จันทราเกษม

๓.๔ พระพุทธรูปยืนสำริด ลงรักปิดทอง พระหัตถ์ขวา ยกขึ้นแสดงอภยมุทรา หรือปางประทานอภัยแสดงอิทธิพลสุโขทัย



พระพุทธรูปยืนปางประทานอภัย น.๘/๙๙
สำริดสูง ๕๕ ซม.
ศิลปะอยู่ทองตอนปลายหรืออยุธยาตอนต้น
พุทธศตวรรษที่ ๒๐
จากพิพิธภัณฑ์สถานแห่งชาติ เจ้าสามพระยา

๓.๕ พระพุทธรูปทรงเครื่องน้อยยืนบนดอกบัว สำริด พระหัตถ์ขวา ยกขึ้นแสดงอภยมุทรา หรือปางประทานอภัย พระพักตร์รูปไข่ นงกุฎหรือเทริด และลักษณะพระวรกายแสดงอิทธิพลสุโขทัย ส่วนขอบสงแสดงลักษณะศิลปะแบบอยู่ทอง



พระพุทธรูปทรงเครื่องน้อยปางประทานอภัย น.๓๕/๙๙
สำริด สูง ๑๐๕.๕ ซม.
ศิลปะอยุธยาตอนต้นอิทธิพลสุโขทัย พุทธศตวรรษที่ ๒๐
จากพิพิธภัณฑ์สถานแห่งชาติ จันทราเกษม

๓.๖ พระพุทธรูปยืนทรงเครื่องน้อย สารีคดลงรักปิดทอง พระหัตถ์ซ้ายวางยกขึ้นแสดงอภยมุทรา หรือปางประทานอภัย พระพักตร์ นมกุฎหรือเทริด ลักษณะพระวรกายแสดงอิทธิพลสุโขทัย



พระพุทธรูปยืนทรงเครื่องปางประทานอภัย น.๓/๙๕
สารีคดลงรักปิดทอง สูง ๖๗.๕ ซม.
ศิลปะอยุธยาตอนต้น พุทธศตวรรษที่ ๒๐
จากพิพิธภัณฑ์สถานแห่งชาติ เจ้าสามพระยา

๓.๗ พระพุทธรูปยืนทรงเครื่องใหญ่ สารีคดลงรักปิดทอง พระหัตถ์ซ้ายวางยกขึ้นแสดงอภยมุทรา หรือปางประทานอภัย พระพักตร์ นมกุฎหรือเทริด และเครื่องประดับแสดงอิทธิพลสุโขทัย



พระพุทธรูปยืนทรงเครื่องปางประทานอภัย
สารีคดลงรักปิดทองประดับอัญมณี
ศิลปะอยุธยา พุทธศตวรรษที่ ๒๐
จากพิพิธภัณฑ์สถานแห่งชาติ เจ้าสามพระยา

๓.๘ พระพุทธรูปประทับนั่งขัดสมาธิราบ
บนฐานหน้ากระดานแบบพิเศษ สำริดลงรัก
ปิดทอง พระพักตร์รูปไข่ เม็ดพระศกเล็ก
พระวรกายแสดงการครองจีวรแบบศิลปะสุโขทัย
ลักษณะฐานพระแบบสกุลช่างกำแพงเพชร



พระพุทธรูปปางมารวิชัย น.๕๔/๕๔
สำริด สูง ๓๘ ซม. หน้าตักกว้าง ๒๒ ซม.
ศิลปะอยุธยา สกุลช่างกำแพงเพชร พุทธศตวรรษที่ ๒๐
จากพิพิธภัณฑ์สถานแห่งชาติ จันทราเกษม

๓.๙ พระพุทธรูปประทับนั่งขัดสมาธิ
ราบ บนฐานหน้ากระดานแบบพิเศษ สำริดลงรัก
ปิดทอง พระพักตร์ยิ้ม พระหนุมน ลักษณะ
พระวรกายแสดงการครองจีวร แบบศิลปะสุโขทัย
ลักษณะฐานพระแบบสกุลช่างกำแพงเพชร



พระพุทธรูปปางมารวิชัย น.๕๖/๕๔
สำริดลงรักปิดทอง สูง ๓๖ ซม. หน้าตักกว้าง ๒๐.๓ ซม.
ศิลปะอยุธยา สกุลช่างกำแพงเพชร พุทธศตวรรษที่ ๒๐
จากพิพิธภัณฑ์สถานแห่งชาติ เจ้าสามพระยา

๔. ศิลปะอยุธยา พุทธศตวรรษที่ ๒๐ - ๒๒

๔.๑ พระพุทธรูปยืน สำริดลงรักปิดทอง พระหัตถ์ทั้งสองยกขึ้นเฉียงแสดงอภยมุทรา หรือปางประทานอภัย พระพักตร์กลมอ้ม พระนลาฏกว้าง แนวเม็ดพระศกโค้งหยักกลางพระนลาฏ



พระพุทธรูปยืนปางประทานอภัย น.๒๑๙/๙๙
สำริดลงรักปิดทอง สูง ๖๓.๒ ซม.
ศิลปะอยุธยา พุทธศตวรรษที่ ๒๐ - ๒๑
จากพิพิธภัณฑ์สถานแห่งชาติ จันทราเกษม

๔.๒ พระพุทธรูปยืนบนดอกบัว สำริดลงรักปิดทอง พระหัตถ์ขวา ยกขึ้นแสดงอภยมุทรา หรือปางประทานอภัย พระพักตร์กลมอ้ม พระนลาฏกว้าง



พระพุทธรูปยืนปางประทานอภัย น.๖๙/๙๙
สำริดลงรักปิดทอง
ศิลปะอยุธยา พุทธศตวรรษที่ ๒๐ - ๒๑
จากพิพิธภัณฑ์สถานแห่งชาติ จันทราเกษม

๔.๓ พระพุทธรูปยืน สารีดลงรักปิดทอง พระหัตถ์ทั้งสองยกขึ้นแสดงอภยมุทรา หรือปางประทานอภัย พระพักตร์รูปไข่ พระนลาฏกว้าง พระทนต์แบบสกุลช่างกำแพงเพชร



พระพุทธรูปยืนปางประทานอภัย น.๖๔/๙๔
 สารีดลงรักปิดทอง สูง ๖๑ ซม.
 ศิลปะอยุธยาอิทธิพลลพบุรี พุทธศตวรรษที่ ๒๐ - ๒๑
 จากพิพิธภัณฑ์สถานแห่งชาติ จันทราเกษม

๔.๔ พระพุทธรูปยืน สารีดลงรักปิดทอง พระหัตถ์ทั้งสองยกขึ้นแสดงอภยมุทรา หรือปางประทานอภัย พระพักตร์กลมขึ้น พระนลาฏกว้าง



พระพุทธรูปปางประทานอภัย น.๕/๙๔
 สารีดลงรักปิดทอง สูง ๖๓ ซม.
 ศิลปะอยุธยา พุทธศตวรรษที่ ๒๐ - ๒๑
 จากพิพิธภัณฑ์สถานแห่งชาติ เจ้าสามพระยา

๔.๕ พระพุทธรูปยืน สำริดลงรักปิดทอง พระหัตถ์ทั้งสองยกขึ้นแสดงอภยมุทรา หรือปางประทานอภัย พระพักตร์รูปไข่ พระรัศมีหักหายไป ลักษณะไรพระศก และนิ้วพระหัตถ์ แสดงอิทธิพลศิลปะชู่ทงด้วย



พระพุทธรูปปางประทานอภัย น.๓๓/๑๙
สำริดลงรักปิดทอง สูง ๖๖.๒ ซม.
ศิลปะอยุธยา พุทธศตวรรษที่ ๒๑ - ๒๒
จากพิพิธภัณฑ์สถานแห่งชาติ จันทระเกษม

๔.๖ พระพุทธรูปทรงเครื่องน้อยยืนบนฐานหน้ากระดานสี่เหลี่ยม สำริดลงรักปิดทอง พระหัตถ์ซ้ายยกขึ้น แสดงอภยมุทรา หรือปางประทานอภัย พระพักตร์กลม พระหนุเหลี่ยม



พระพุทธรูปทรงเครื่องน้อยปางประทานอภัย น.๓/๑๙
สำริดลงรักปิดทอง สูง ๕๘ ซม.
ศิลปะอยุธยา พุทธศตวรรษที่ ๒๑ - ๒๒
จากพิพิธภัณฑ์สถานแห่งชาติ เจ้าสามพระยา

๔๗ พระพุทธรูปทรงเครื่องใหญ่ ยืนบน
ฐานหน้ากระดานสี่เหลี่ยม สำหรับลงรักปิดทอง
พระหัตถ์ขวายกขึ้นแสดงอภยมุทรา หรือปาง
ประทานอภัย



พระพุทธรูปยืนทรงเครื่องใหญ่
ปางประทานอภัย ม.๒/๓๔
สำหรับลงรักปิดทอง สูง ๕๗ ซม.
ศิลปะอยุธยา พุทธศตวรรษที่ ๒๑ - ๒๒
จากพิพิธภัณฑ์สถานแห่งชาติ เจ้าสามพระยา

๔๘ พระพุทธรูปทรงเครื่องใหญ่ ยืน
บนฐานกระดานสี่เหลี่ยม สำหรับลงรักปิดทอง
พระพักตร์กลมอ้ม พระนลาฏกว้าง พระหัตถ์
ขวายกขึ้นแสดงอภยมุทรา



พระพุทธรูปยืนทรงเครื่องใหญ่
ปางประทานอภัย ม.๓๖/๓๔
สำหรับลงรักปิดทอง สูง ๕๔ ซม.
ศิลปะอยุธยา พุทธศตวรรษที่ ๒๑ - ๒๒
จากพิพิธภัณฑ์สถานแห่งชาติ จันทรมณฑล

๔.๙ พระพุทธรูปทรงเครื่องใหญ่ยืนบนฐานหน้ากระดานสี่เหลี่ยม สำหรับลงรักปิดทอง พระหัตถ์ซ้ายวางขึ้นแสดงอภยมุทรา หรือปางประทานอภัย พระพักตร์กลมอ้ม พระนลาฏกว้าง



พระพุทธรูปยืนทรงเครื่องใหญ่
ปางประทานอภัย น.๒/๙๙
สำหรับลงรักปิดทอง สูง ๕๗ ซม.
ศิลปะอยุธยา พุทธศตวรรษที่ ๒๑ - ๒๒
จากพิพิธภัณฑ์สถานแห่งชาติ เจ้าสามพระยา

๔.๑๐ พระพุทธรูปทรงเครื่องใหญ่ยืนบนฐานดอกบัว สำหรับลงรักปิดทองพระหัตถ์แสดงอภยมุทรา หรือปางประทานอภัย พระพักตร์กลมอ้ม พระนลาฏกว้าง



พระพุทธรูปยืนทรงเครื่องใหญ่
ปางประทานอภัย น.๓๗/๙๙
สำหรับลงรักปิดทอง สูง ๕๔.๓ ซม.
ศิลปะอยุธยา พุทธศตวรรษที่ ๒๑ - ๒๒
จากพิพิธภัณฑ์สถานแห่งชาติ จันทระเกษม

๔๑๑ พระพุทธรูปประทับนั่งขัดสมาธิ
บนฐานหน้ากระดาน พระหัตถ์แสดงภูมิลปรค
มูทรา หรือปางมารวิชัย สำริดลงรักปิดทอง พระ
พักตร์กลม พระนลาฏกว้าง พระทนต์ เม็ด
พระศกเล็กพระรัศมีเป็นเปลว



พระพุทธรูปปางมารวิชัย ๓.๑๙/๙๙
สำริดลงรักปิดทอง - หายาล สูง ๓๕.๕ ซม.
หน้าตักกว้าง ๒๑ ซม.
ศิลปะอยุธยา พุทธศตวรรษที่ ๒๐ - ๒๑
จากพิพิธภัณฑ์สถานแห่งชาติ เจ้าสามพระยา

๔๑๒ พระพุทธรูปประทับนั่งขัดสมาธิ
บนฐานหน้ากระดานสี่เหลี่ยม พระหัตถ์แสดง
ภูมิลปรคมูทรา หรือปางมารวิชัย สำริดลงรัก
ปิดทองพระพักตร์กลม พระนลาฏกว้าง
พระทนต์ เม็ดพระศกเล็ก พระรัศมีเป็นเปลว



พระพุทธรูปปางมารวิชัย ๓.๑๑/๙๙
สำริดลงรักปิดทอง สูง ๖๔ ซม.
หน้าตักกว้าง ๒๙ ซม.
ศิลปะอยุธยา พุทธศตวรรษที่ ๒๐ - ๒๑
จากพิพิธภัณฑ์สถานแห่งชาติ เจ้าสามพระยา

๕๑๓ พระพุทธรูปประทับนั่งขัดสมาธิบน
ฐานบัวหงายซ้อนอยู่บนฐานหน้ากระดานเก้าสิงห์
สำหรับลงรักปิดทอง



พระพุทธรูปปางมารวิชัย ม.๖๖/๕๕
สำหรับร่องรอยลงรักปิดทอง สูง ๖๕.๘ ซม.
หน้าตักกว้าง ๒๕.๕ ซม.
ศิลปะอยุธยา พุทธศตวรรษที่ ๒๐ - ๒๑
จากพิพิธภัณฑ์สถานแห่งชาติ จันทราเกษม

๕๑๔ พระพุทธรูปประทับนั่งขัดสมาธิ
บนฐานหน้ากระดาน พระหัตถ์แสดงภุมิสปรค
มุทรา หรือปางมารวิชัย สำหรับลงรักปิดทอง
พระพักตร์รูปไข่ เม็ดพระศกเล็ก ชายสังฆาฏิตรง



พระพุทธรูปปางมารวิชัย ม.๕๗/๕๕
สำหรับลงรักปิดทอง สูง ๕๒.๕ ซม.
หน้าตักกว้าง ๑๗.๕ ซม.
ศิลปะอยุธยา พุทธศตวรรษที่ ๒๑ - ๒๒
จากพิพิธภัณฑ์สถานแห่งชาติ จันทราเกษม

๔๑๕ พระพุทธรูปประทับนั่งขัดสมาธิ
บนอาสนะฐานสูงหน้ากระดานเท้าสิงห์
ขาอาสนะตกแต่งพิเศษ สำหรับรองรับปิดทอง



พระพุทธรูปปางมารวิชัย น.๕๐/๔๙
สำหรับรองรับปิดทอง สูง ๓๗ ซม. หน้าตักกว้าง ๑๓.๕ ซม.
ศิลปะอยุธยา พุทธศตวรรษที่ ๒๑ - ๒๒
จากพิพิธภัณฑ์สถานแห่งชาติ จันทราเกษม

๔๑๖ พระพุทธรูปประทับนั่งปางสมาธิ
บนฐานสูงหน้ากระดานเท้าสิงห์ สำหรับรองรับ
ปิดทอง



พระพุทธรูปปางสมาธิ น.๕๕/๕๙
สำหรับรองรับปิดทอง สูง ๒๘.๗ ซม.
หน้าตักกว้าง ๑๒.๒ ซม.
ศิลปะอยุธยา พุทธศตวรรษที่ ๒๑ - ๒๒
จากพิพิธภัณฑ์สถานแห่งชาติ จันทราเกษม

๔.๑๗ พระพุทธรูปประทับนั่งปางสมาธิบนฐานสูงหน้ากระดานห้าชั้น สำหรับคล้องรักปิดทอง



พระพุทธรูปปางสมาธิ น.๕๔/๕๔
สำหรับคล้องรักปิดทอง สูง ๓๐.๗ ซม.
หน้าตักกว้าง ๑๒.๒ ซม.
ศิลปะอยุธยา พุทธศตวรรษที่ ๒๑ - ๒๒
จากพิพิธภัณฑ์สถานแห่งชาติ จันทเกษม



พระพุทธรูปประทับนั่งปางสมาธิ
บนฐานหน้ากระดาน น.๕๖/๕๔
สำหรับคล้องรักปิดทอง สูง ๒๕.๕ ซม.
หน้าตักกว้าง ๑๒.๒ ซม.
ศิลปะอยุธยา พุทธศตวรรษที่ ๒๑ - ๒๒
จากพิพิธภัณฑ์สถานแห่งชาติ จันทเกษม

๕. ศิลปะล้านนา พุทธศตวรรษที่ ๒๑ - ๒๒

๕.๑ พระพุทธรูปประทับนั่งปางสมาธิบนฐานสูงหน้ากระดาน ศิลปะล้านนาร่วมสมัยอยุธยา
สำริดลงรักปิดทอง



พระพุทธรูปปางสมาธิ น.๕๓/๕๔
สำริดลงรักปิดทอง สูง ๒๐.๒ ซม. หน้าตักกว้าง ๑๐.๒ ซม.
ศิลปะล้านนา พุทธศตวรรษที่ ๒๑ - ๒๒
จากพิพิธภัณฑ์สถานแห่งชาติ จันทรเกษม

๖. ศิลปะอยุธยา ลกุลช่างนครศรีธรรมราช (แบบขอมต้น) พุทธศตวรรษที่ ๒๐ - ๒๒

๖.๑ พระพุทธรูปประทับนั่งขัดสมาธิเพชร พระหัตถ์แสดงกมุทิสปรคมุทรา หรือปางมารวิชัย สารีคดลงรักปิดทอง พระพักตร์ พระวรกาย มีลักษณะคล้ายศิลปะเขียงแสน หรือล้านนา ตั้งสมาธิพิ้นซ้อนแบบพิเศษ



พระพุทธรูปปางมารวิชัย น.๕๗/๔๔
สารีคดลงรักปิดทอง สูง ๕๒ ซม.
หน้าตักกว้าง ๒๗.๕ ซม.
ศิลปะอยุธยา ลกุลช่างนครศรีธรรมราช
พุทธศตวรรษที่ ๒๐ - ๒๑
จากพิพิธภัณฑ์สถานแห่งชาติ จันทเกษม

๖.๒ พระพุทธรูปประทับนั่งขัดสมาธิเพชร พระหัตถ์แสดงกมุทิสปรคมุทรา หรือปางมารวิชัย ประทับนั่งบนฐานบัวซ้อนฐานสูงหน้ากระดาน สารีคดลงรักปิดทอง พระพักตร์และฐานคล้าย แบบอยุธยา พระวรกายและพระหัตถ์มีลักษณะ คล้ายศิลปะเขียงแสนหรือล้านนา



พระพุทธรูปปางมารวิชัย น.๖๒/๕๔
สารีคดลงรักปิดทอง สูง ๕๒ ซม. หน้าตักกว้าง ๒๘ ซม.
ศิลปะอยุธยา ลกุลช่างนครศรีธรรมราช
พุทธศตวรรษที่ ๒๐ - ๒๑
จากพิพิธภัณฑ์สถานแห่งชาติ จันทเกษม

๖.๓ พระพุทธรูปประทับนั่งขัดสมาธิเพชร
บนฐานหน้ากระดานเท้าสิงห์ตกแต่งแบบพิเศษ
สำหรับดลวงรักปิดทอง พระพักตร์ พระวรกาย การ
ครองจีวร และสังฆาฏี จีบพับซ้อน จัดเป็นสกุล
ช่างนครศรีธรรมราช



พระพุทธรูปปางมารวิชัย น.๕๙/๕๙
สำหรับดลวงรักปิดทอง สูง ๙๖.๘ ซม.
หน้าตักกว้าง ๒๒.๕ ซม.
คือปะอุมุชยา สกุลช่างนครศรีธรรมราช
พุทธศตวรรษที่ ๒๐ - ๒๑
จากพิพิธภัณฑ์สถานแห่งชาติ จันทเกษม

๖.๔ พระพุทธรูปประทับนั่งขัดสมาธิเพชร
บนฐานหน้ากระดานสูง สำหรับดลวงรักปิดทอง
ลักษณะพุทธศิลป์ท้องถิ่นจัดเป็นแบบสกุลช่าง
นครศรีธรรมราช



พระพุทธรูปปางมารวิชัย น.๒๙/๕๙
สำหรับดลวงรักปิดทอง สูง ๕๙ ซม. หน้าตักกว้าง ๒๙ ซม.
คือปะอุมุชยา สกุลช่างนครศรีธรรมราช
พุทธศตวรรษที่ ๒๐ - ๒๑
จากพิพิธภัณฑ์สถานแห่งชาติ เจ้าสามพระยา

๖.๕ พระพุทธรูปประทับนั่งขัดสมาธิเพชร
บนฐานหน้ากระดานสูง สำริดลงรักปิดทอง
ลักษณะพุทธศิลป์ทั้งองค์จัดเป็นแบบช่างลกุล
นครศรีธรรมราช



พระพุทธรูปปางนารวิชัย น.๒๓/๑๙
สำริดลงรักปิดทอง สูง ๓๔.๕ ซม.
หน้าตักกว้าง ๒๐ ซม.
ศิลปะอยุธยา ลกุลช่างนครศรีธรรมราช
พุทธศตวรรษที่ ๒๑ - ๒๒
จากพิพิธภัณฑ์สถานแห่งชาติ เจ้าสามพระยา

๖.๖ พระพุทธรูปประทับนั่งขัดสมาธิเพชร
บนฐานหน้ากระดานสูง สำริดลงรักปิดทอง
ลักษณะพระวรกาย การขัดสมาธิแบบหลวม
พระชานุผาย การวางพระหัตถ์ที่นูนพระชานุ
และการค้ำช้ายจีวรระหว่างพระชานุแสดง
ลักษณะคล้ายศิลปะเชียงแสน หรือล้านนาที่มี
อิทธิพลศิลปะทวารวดีและคล้ายกับศิลปะ
ศรีวิชัย อิทธิพลศิลปะอินเดีย ราชวงศ์ปาละ
พระพักตร์และรูปแบบฐานเป็นแบบสกุลช่าง
นครศรีธรรมราช ยกเว้นชายสังฆาฏีที่ซ้อนเป็น
เส้นโค้งนูน เป็นลักษณะพิเศษโดยเฉพาะ



พระพุทธรูปปางนารวิชัย น.๒๕/๑๙
สำริดลงรักปิดทอง สูง ๕๓.๕ ซม.
หน้าตักกว้าง ๒๕.๕ ซม.
ศิลปะอยุธยา ลกุลช่างนครศรีธรรมราช
พุทธศตวรรษที่ ๒๑ - ๒๒
จากพิพิธภัณฑ์สถานแห่งชาติ เจ้าสามพระยา



สรุป

การค้นพบพระพุทธรูปที่แสดงลักษณะศิลปะและขนาดต่างๆ ในพระอุระและพระพาหา ด้านซ้าย ของพระพุทธรูปพระมณฑลพิตร ดังกล่าวมาทั้ง ๖ กลุ่ม แสดงให้เห็นว่าการสร้างพระพุทธรูปพระมณฑลพิตรด้วยการหล่อสำริด โดยมีการแบ่งหล่อองค์พระเป็นหลายส่วนแล้วนำมาเชื่อมต่อกันทำให้ภายในองค์พระมีสภาพเป็นช่องว่างขนาดใหญ่ ดังนั้นเพื่อให้พระพุทธรูปมีความมั่นคงมีสิ่งที่ถ่วงน้ำหนัก ประกอบกับเพื่อเป็นการทำบุญที่เนื่องในพระพุทธรูปศาสนา ซึ่งถือว่า การสร้างพระพุทธรูปนั้นได้บุญสูงสุด จึงได้นำพระพุทธรูปโบราณ หรือมีการสร้างพระพุทธรูปมาร่วมพิธี และนำพระพุทธรูปเข้าไปบรรจุไว้เป็นจำนวนมากซึ่งมีทั้งพระพุทธรูปศิลปะลพบุรี ศิลปะชู่ทอง ศิลปะชู่ทองอีทธิพลลโยทัย ศิลปะอยุธยา สกุลช่างกำแพงเพชร

และสกุลช่างนครศรีธรรมราช ซึ่งมีอายุราวพุทธศตวรรษที่ ๑๘ - ๒๑ จึงน่าจะเป็นหลักฐานที่สนับสนุนว่า การสร้างพระมณฑลพิตรคงจะสร้างระหว่างพุทธศตวรรษที่ ๒๐ - ๒๑ ซึ่งการร่วมสร้างกุศลในการบรรจุพระพุทธรูปแบบต่างๆ น่าจะเป็นหลักฐานยืนยันถึงอำนาจและอิทธิพลของอาณาจักรอยุธยาในรัชสมัยสมเด็จพระบรมไตรโลกนาถ ที่สัมพันธ์ต่อเมืองประเทศราช และเมืองลูกหลวงในระยะนั้นได้เป็นอย่างดี และเมื่อมีการบูรณปฏิสังขรณ์พระมณฑลพิตรในพุทธศตวรรษที่ ๒๓ คือ พ.ศ. ๒๒๔๓ รัชกาลสมเด็จพระสรรเพชญ์ที่ ๘ หรือพระเจ้าเสือ กับรัชกาลสมเด็จพระเจ้าอยู่หัวบรมโกศ พ.ศ. ๒๒๘๔ ซึ่งน่าจะเป็นการบูรณะองค์พระมณฑลพิตรรูปแบบของพระวิหาร และจัดภูมิทัศน์ภายนอกให้งดงาม

บรรณานุกรม

- กรมศิลปากร. **วิหารพระมงคลบพิตร**. นิตยสารศิลปากร ปีที่ ๔ เล่มที่ ๔ พฤศจิกายน, ๒๕๐๗.
- กรมศิลปากร. **รัชกาลที่ ๕ เสด็จประพาสอยุธยา พ.ศ. ๒๔๒๑**. นิตยสารศิลปากร ปีที่ ๑๐ เล่ม ๖.
- ตรี อมาตยกุล. **วิจารณ์พระมงคลบพิตร**. นิตยสารศิลปากร ปีที่ ๓ เล่ม ๒ สิงหาคม ๒๔๙๒.
- กรมศิลปากร. **พระราชพงศาวดารกรุงเก่าฉบับหลวงประเสริฐอักษรนิติ์**. นายประยัด โกมลวิจนะ
พิมพ์แจกในการสถาปนาภิกษุสงฆ์ นายช่วง โกมลวิจนะ ผู้บิดา ณ เมรุวัดพลับพลาไชย
๔ เมษายน ๒๔๘๓ พระนคร โรงพิมพ์ท่าพระจันทร์.
- กรมศิลปากร. **พระราชพงศาวดารฉบับพระราชหัตถเลขา เล่ม ๑**. กรุงเทพฯ ๒๕๓๔.
- สุภัทรดิศ ดิศกุล ศาสตราจารย์ หม่อมเจ้า. **ศิลปะในประเทศไทย**. ศึกษาภัณฑ์พาณิชย์ ๒๕๑๖.
- กรมศิลปากร. **พระราชพงศาวดารกรุงสยาม จากต้นฉบับของ บริติชมิวเซียม**. กรุงลอนดอน
พิมพ์ครั้งที่ ๒ ๒๕๓๗.
- กรมศิลปากร. **สาส์นสมเด็จพระนเรศวรมหาราช**. กรุงเทพฯ : ศึกษาภัณฑ์พาณิชย์ ๒๕๑๕.
- โบราณราชธานินทร์, พระยา. **อธิบายแผนที่พระนครศรีอยุธยา**. ในประชุมพงศาวดาร ภาคที่ ๖๓
เรื่องกรุงเก่า. พระนคร, ๒๕๑๒.
- กรมศิลปากร **พระราชวัง และวัดโบราณในจังหวัดพระนครศรีอยุธยา**. พร้อมทั้งรูปถ่าย และแผนผัง
(อนุสรณ์งานพระราชทานเพลิงศพ นายจำรัส เกียรติก้อง). กรุงเทพฯ : โรงพิมพ์สำนัก
นายการ์ตูนตรี, ๒๕๑๑.

ภาพถ่ายวิหารพระมงคลบพิตร พระมงคลบพิตร

โดย Puttipong Ekapunyakul





*Puttipong Ekapanyajakul
Art2514*



*Puttipong Ekapanyyakul
Art 05/11*



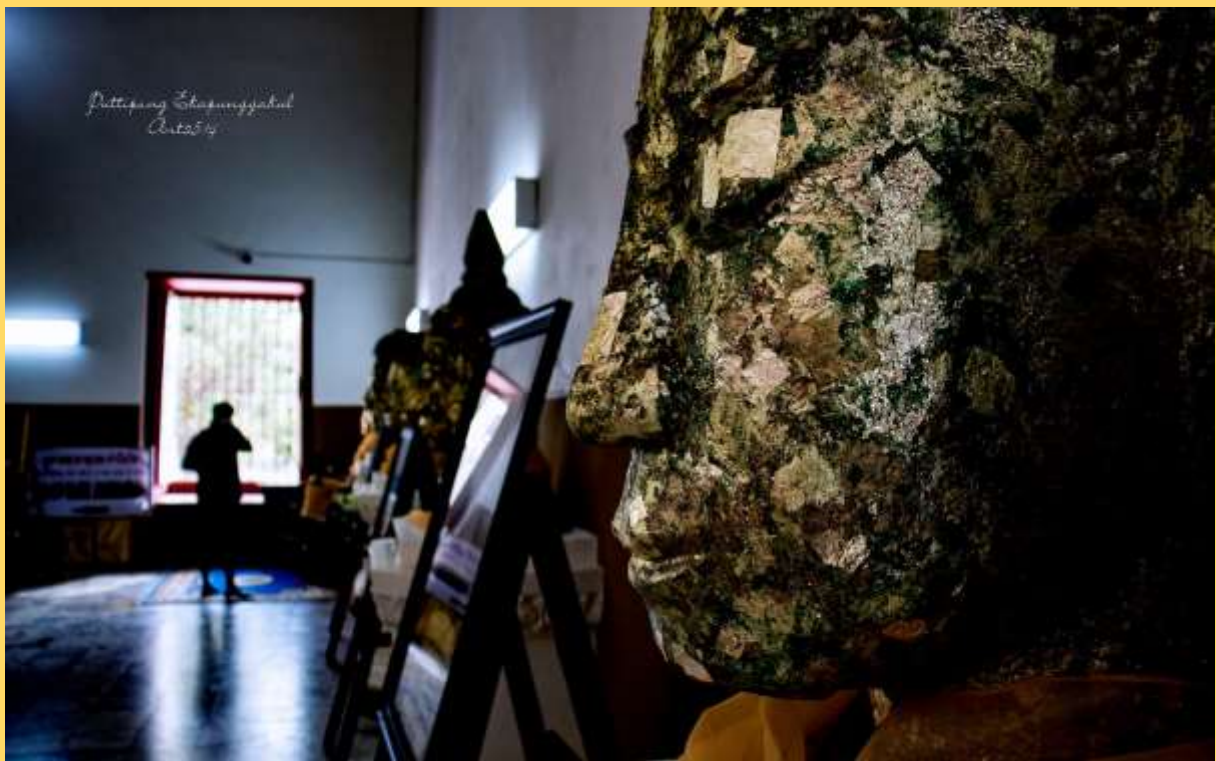
Pattipang Ekapungyakul
Art2514



*Pittipang Ekapunggalak
Artist*



*Pittipang Ekapunggalak
Artist*





*Puttipong Ekapanyasakul
Art25/4*



*Puttipang Etapungyatal
Art25/4*



ที่มา : ธวัชชัย องค์กรุทธิเวทย์ และ วิไลรัตน์ ย้งรอด, ออยุธยา, อมรินทร์พริ้นติ้ง แอนด์ พับลิช
ซิง, 2546.

ณัฐฐภัทร จันทวิช, <https://finearts.go.th/> , นิตยสาร กรมศิลปากร
กระทรวงวัฒนธรรม ปีที่ 49 ฉบับที่ 6 พ.ย.-ธ.ค 2549,
การกำหนดอายุสมัยพระพุทธรูปที่พบในพระอุระ และ พระพาหาเบื้อง
ซ้ายพระมณฑปพิตร จังหวัดพระนครศรีอยุธยา.

คอลัมน์ พันธุ์แท้พระเครื่อง, ข่าวสด, <https://www.khaosod.co.th/> ,
เหรียญหลวงพ่อมงคลบพิตร รุ่นแรก ปี 2460, โพสต์ 6 มีนาคม 2560.
คอลัมน์ พันธุ์แท้พระเครื่อง, ข่าวสด, www.khaosod.co.th/ , เหรียญมงคลบพิตร
รุ่น 2 ปี 2485, โพสต์ 7 มีนาคม พ.ศ.. 2560.

Puttipong Ekapunyakul , <https://pantip.com/topic/40131208> ,
วิหารหลวงพ่อมงคลบพิตร, โพสต์ 13 มิถุนายน พ.ศ. 2563.

amuletheritage.com