



พระราชปรีชามุนี (เผือก ตีสุสกีโร)

วัดโมลี อ.บางบัวทอง

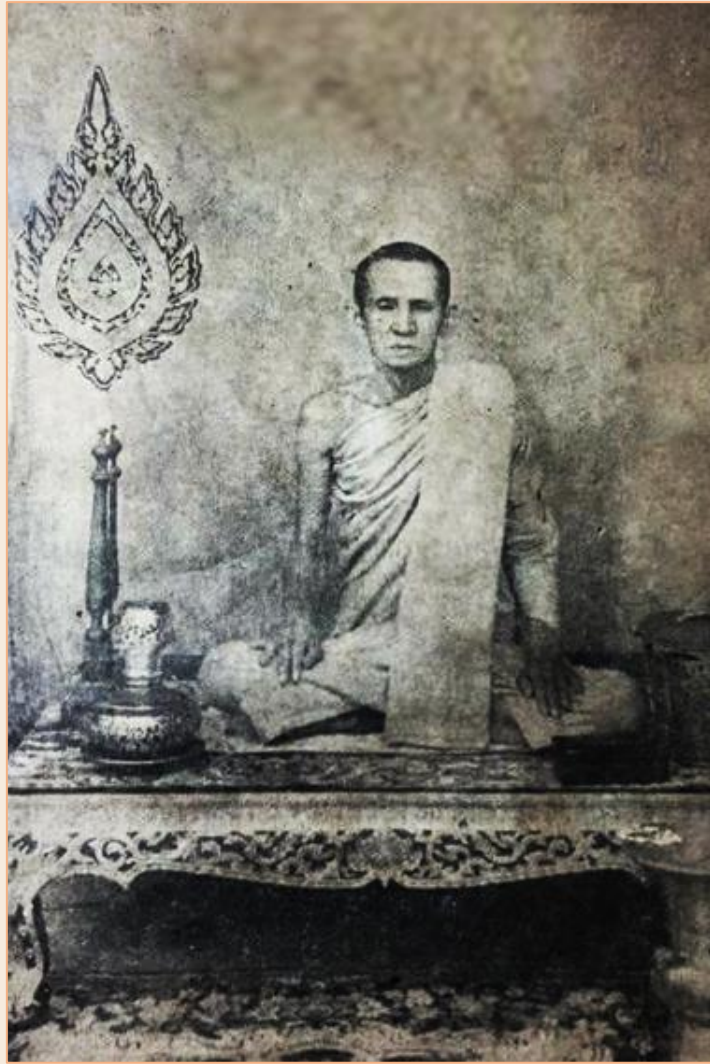


ประวัติ หลวงปู่เผือก ตีสุสกีโร วัดโมลี

สถานะเดิม

พระราชปรีชามุนี มีนามเดิมว่า เผือก จุลพันธ์ เกิดเมื่อวันพุธ เดือน ๖ ขึ้น ๓ ค่ำ ปีมะแม พ.ศ. ๒๔๒๖ ณ บ้านหาดชะอม ตำบลยางสูง อำเภอขามเฒ่าลักษ์ณบุรี จังหวัดกำแพงเพชร บิดาท่านชื่อว่า บุญโยมมารดาชื่อ จ้อน (นามสกุลเดิม บัวปรี) มีพี่น้องร่วมกัน 5 คน ดังนี้

- 1.พระราชปรีชามุนี (เผือก)
- 2.นายจาด บัวปรี
- 3.นายเหว่า บัวปรี
- 4.นายวอน บัวปรี
- 5.นางอิง หล้าตี



พระราชปรีชามุนี (เผือก ตีสสธิโร)

เมื่อวัยเยาว์ได้รับการอบรมหนังสือไทย ในสำนักวัดอุดมศรีธาราม ซึ่งเป็นวัดที่อยู่ใกล้บ้านท่าน โดยครูเป็นพระในวัดเป็นผู้สั่งสอนทั้งศีลธรรมและอักขระ พออ่านออกเขียนได้

### อุปสมบท

พออายุครบบวช ในปี พ.ศ. ๒๔๔๖ จึงได้อุปสมบท ที่วัดโบสถ์ ตำบลบางแก้ว อำเภอบรรพตพิสัย จังหวัดนครสวรรค์ โดยมี พระอธิการแหยม วัดบ้านแคน จังหวัดนครสวรรค์ เป็นพระอุปัชฌาย์ พระครูธรรมบาล (เปือก) วัดสว่างอารมณ์ จังหวัดกำแพงเพชร เป็นพระกรรมวาจาจารย์ พระครูถิรธรรม (เคลือบ) วัดอุดมศรีธาราม จังหวัดกำแพงเพชร เป็นพระอนุสาวนาจารย์ ได้รับฉายา ตีสสธิโร



### พระราชปรีชามูณี (เผือก ติสสเถโร)

เมื่ออุปสมบทเรียบร้อยแล้วได้จำพรรษาอยู่ที่วัดอุดมศรีธาราม ๑ พรรษา เพื่อปฏิบัติอุปัชฌาย์ อาจารย์วัตรและศึกษาพระปริยัติธรรม ครั้น

พ.ศ. ๒๔๔๗ ได้ย้ายไปอยู่วัดวังหินท้ายน้ำ จังหวัดพิจิตร เพื่อศึกษาวิปัสณาธุระ

พ.ศ. ๒๔๔๗ ได้ย้ายไปอยู่วัดตะโก บางคลาน จังหวัดพิจิตร เพื่อเรียนคัมภีร์

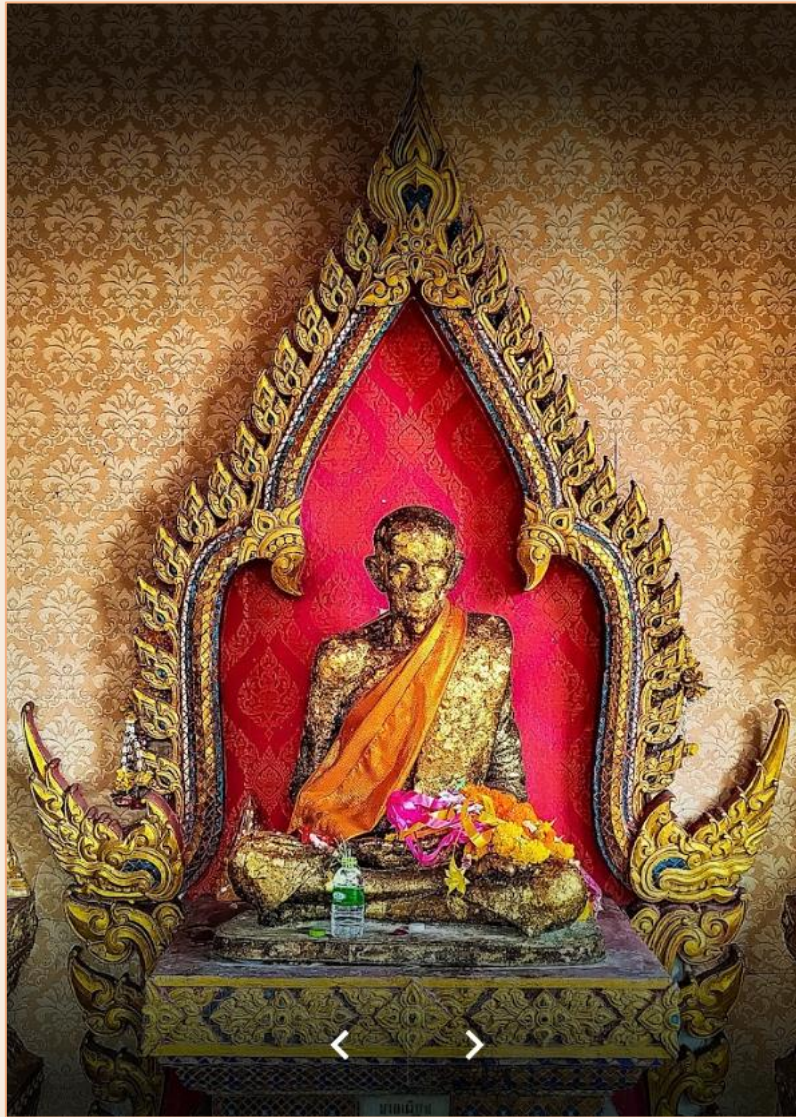
พ.ศ. ๒๔๕๑ ได้กลับวัดอุดมศรีธาราม ภูมิลำเนาเดิม

พ.ศ. ๒๔๕๒ ได้ย้ายไปอยู่วัดระฆังโฆสิตาราม บางกอกน้อย ธนบุรี เพื่อเรียนพระปริยัติธรรม

พ.ศ. ๒๔๕๘ ได้ย้ายมาอยู่วัดโมลี บางบัวทอง จังหวัดนนทบุรี จนกระทั่งสิ้นชีพ ในวันที่ ๒๙

กันยายน พ.ศ. ๒๕๐๘





รูปหล่อ พระราชปรีชามุนี (เผือก ตีสถิติโร) ณ วัดโมลี

ตำแหน่ง

ฝ่ายปกครอง

พ.ศ. ๒๔๖๐ เป็น เจ้าอาวาสวัดโมลี

พ.ศ. ๒๔๖๒ เป็น เจ้าคณะหมวดบางใหญ่

พ.ศ. ๒๔๖๔ เป็น เจ้าคณะแขวงบางบัวทอง นนทบุรี

## ฝ่ายการศึกษา

พ.ศ. ๒๔๗๑ ได้จัดตั้งโรงเรียนธรรมบาลี สำนักวัดโมลี และเป็นผู้อุปการะบำรุงด้วย

พ.ศ. ๒๔๗๓ เป็น กรรมการตรวจประโยคนักธรรมตรี สนามหลวง

พ.ศ. ๒๔๗๕ เป็น กรรมการศึกษาประจำอำเภอบางใหญ่

พ.ศ. ๒๔๗๙ เป็น ผู้อำนวยการศึกษาอบรมปริยัติธรรม ประจำแขวงบางบัวทองและบางใหญ่

## สมณศักดิ์

พ.ศ. ๒๔๖๔ เป็น พระครูสัญญาบัตร ที่ พระครูนนทปริชา

๘ มิถุนายน พ.ศ. ๒๔๙๐ เป็น พระราชาคณะชั้นสามัญ ที่ พระปรีชานนทมนู

๕ ธันวาคม พ.ศ. ๒๕๐๔ เป็น พระราชาคณะชั้นราช ที่ พระราชปรีชามุนี ศรีนนทเขตปริยัติคุณ

วิบูลนवरรกมกิจสุนทร ยติคณิสสร บวรสังฆาราม คามวาสี

## เหรียญพระพุทธร หลวงพ่อเผือก วัดโมลี ปี 2475

เหรียญพระพุทธร หลวงพ่อเผือก (พระราชปรีชามุนี) วัดโมลี บางบัวทอง จ.นนทบุรี สร้างในปี พ.ศ. 2475 เพื่อเป็น ที่ระลึกในงานหลวงพ่อกอายุครบ 50 ปี





# วัดโมลี อ.บางบัวทอง



วัดโมลีเป็นวัดที่ตั้งอยู่ในเส้นทางสัญจร โบราณของลำน้ำอ้อมนนท์หรือคลองอ้อมนนท์ สร้างขึ้นในสมัยอยุธยา แต่ได้เป็นวัดร้างในช่วง พ.ศ. 2308 เนื่องจากพม่าได้เข้ามาตั้งทัพที่เมืองนนทบุรี ชาวบ้านถูกพม่าจับกุมไปและบางส่วนต้องทิ้งวัดทิ้งบ้านเรือน หลบหนีพม่า สภาพความเป็นวัดร้างมีต่อเนื่อง



พระบาทสมเด็จพระนั่งเกล้าเจ้าอยู่หัว

มาจนถึงสมัยรัชกาลพระบาทสมเด็จพระนั่งเกล้าเจ้าอยู่หัว ได้มีราษฎรเข้ามาอยู่ในชุมชนเดิมมากขึ้น พ.ศ. 2390 โปรดเกล้าฯ ให้สร้างวัดเฉลิมพระเกียรติวรวิหารที่ปากคลองอ้อมนนท์ การสร้างพระอารามแห่งนี้ทำให้ชาวบ้านเกิดความอุ่นใจและเชื่อมั่นในความมั่นคง ความสงบสุขของบ้านเมือง ราษฎรส่วนใหญ่เข้ามาตั้งเป็นบ้านอยู่ในที่เคยเป็นชุมชนมาก่อน เกิดเป็นชุมชนวัดโมลี และได้ร่วมกัน

บูรณะปฏิสังขรณ์วัดโมลีขึ้นใหม่ สิ่งก่อสร้างที่มีอยู่เดิมในวัดคือ อุโบสถและวิหาร การสร้างอุโบสถและวิหารของวัดโมลีที่หันหน้าสู่ลำน้ำอ้อมมิได้หันหน้าไปทางทิศตะวันออกนั้น แสดงให้เห็นถึงคติความเชื่อของคนในสมัยอยุธยาที่ถือลำน้ำเป็นหลัก เมื่อสร้างอุโบสถหรือวิหาร จึงนิยมหันหน้าไปทางแม่น้ำหรือลำคลอง

อุโบสถหลังเดิมชำรุดทรุดโทรมไปตามกาลเวลา จึงได้มีการบูรณะต่อเนื่องกันมา และได้มีการสร้างอุโบสถขึ้นใหม่ เมื่อ พ.ศ. 2461 สมัยพระราชปรีชามุนี (หลวงปู่เผือก) เป็นเจ้าอาวาส และยังคงรักษาคติของเดิมคือหันหน้าอุโบสถ สู่ลำน้ำคือคลองอ้อมนนท์ อุโบสถหลังนี้ได้รื้อเพื่อสร้างอุโบสถหลังใหม่ เมื่อ พ.ศ. 2541 วิหารได้มีการบูรณะใหม่ แต่ยังคงสภาพของอาคารวิหารเก่าที่มีรูปแบบสถาปัตยกรรมสมัยอยุธยา โดยเฉพาะอย่างยิ่งการหันหน้าวิหารสู่คลองอ้อมนนท์ตามคติโบราณ

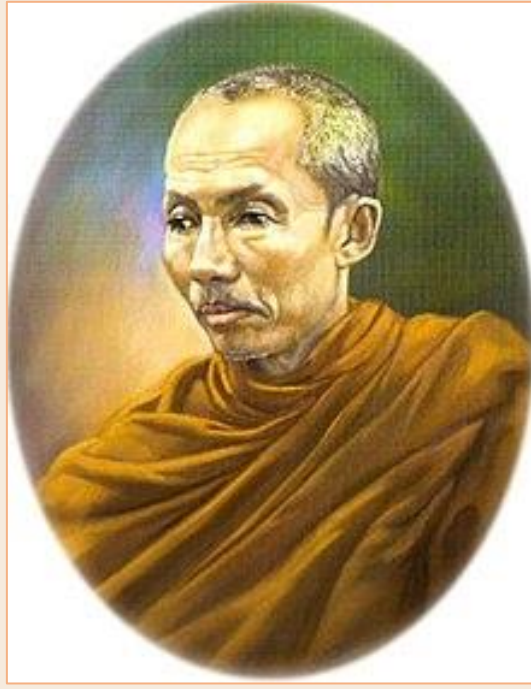
ชื่อเดิมของวัดคือ วัดใหม่โมลี มีตำนานการสร้างวัดว่า ผู้ที่มีจิตศรัทธาสรางวัด ได้นำปิ่นปักผมทองคำจำนวนหนึ่งไปขาย เพื่อรวบรวมเป็นเงินมาใช้สร้างวัด ชื่อของวัดจึงเกี่ยวกับปิ่นปักผม ประกอบกับการบูรณะวัดขึ้นใหม่ จึงเรียกว่า วัดใหม่โมลี หนังสือ ทำเนียบคณะสงฆ์ของกระทรวงธรรมการ พิมพ์เมื่อ ร.ศ. 123 (พ.ศ. 2448) ได้กล่าวถึง วัดใหม่โมลี ดังนี้

“วัดใหม่โมลี ตำบลบางไผ่ อำเภอบางบัวทอง เจ้าอาวาสพระรุ่ง”

ขณะนั้นยังไม่ได้ตั้งตำบลบางรักใหญ่ วัดโมลีอยู่ในตำบลบางไผ่

สมเด็จพระมหาสมณเจ้ากรมพระยาวชิรญาณวโรรส ได้เสด็จตรวจการคณะสงฆ์ ที่วัดใหม่โมลี ทรงเห็นว่า ชื่อวัดยาวเกินไปจึงทรงเปลี่ยนนามวัดให้ชื่อว่า วัดโมลี





สมเด็จพระมหาสมณเจ้ากรมพระยาวชิรญาณวโรรส

วัดโมลีได้รับพระราชทาน วิสุงคามสีมา เมื่อวันที่ 19 ธันวาคม พ.ศ. 2461

ได้ทำพิธีผูกพัทธสีมาเมื่อประมาณ พ.ศ. 2467

สัญลักษณ์ของวัดคือ รูปปั้นปักอยู่ในมวยผม

สังกัด มหานิกาย

ตั้งอยู่ที่ หมู่ที่ 1 ตำบลบางรักใหญ่ อำเภอบางบัวทอง จังหวัดนนทบุรี

รายละเอียดสถานที่สิ่งก่อสร้างภายในวัดโมลีได้มีการกำหนดผังไว้อย่างชัดเจน เป็น 2 ส่วน คือ ส่วนที่เป็นเขตพุทธาวาส และ ส่วนที่เป็นเขตสังฆาวาส

**เขตพุทธาวาส** หรือ เขตสำหรับพระพุทธเจ้าอยู่ทางด้านทิศตะวันออกของวัด ประกอบด้วยอุโบสถ วิหารและศาลาการเปรียญ

**เขตสังฆาวาส** คือเขตของพระสงฆ์ อยู่ทางด้านทิศตะวันตกของวัด ประกอบด้วย หมู่กุฏิ หอสวดมนต์ โรงเรียนพระปริยัติธรรมและหอระฆัง อุโบสถ

**อุโบสถ**เป็นอุโบสถหลังใหม่ที่สร้างแทนอุโบสถหลังเดิมที่สร้าง เมื่อ พ.ศ. 2461 ชำรุดมาก ทางวัดจึงได้สร้างอุโบสถหลังใหม่ พ.ศ. 2541 แทนอุโบสถหลังเดิม และได้สร้างชั้นตรงบริเวณที่ตั้งของอุโบสถหลังเดิม โดยหันหน้าอุโบสถไปสู่คลองอ้อมนนท์ ตามแบบการสร้างอุโบสถดั้งเดิมที่สร้างมาตั้งแต่ทางสมัยอยุธยา ซึ่งเป็นคติความเชื่อของการสร้างอุโบสถที่ยึดถือกันมา หันหน้าอุโบสถไปทางลำน้ำ มิได้หันไปทางทิศตะวันออก เหมือนกับปัจจุบันนี้

**วิหาร** สร้างหันหน้าสู่ลำน้ำอ้อมนนท์ ตั้งอยู่แนวเดียวกับอุโบสถอยู่ด้านทิศตะวันตกของอุโบสถ เป็นอาคารทรงโรงไม่มีหลังคาลาดชั้น มีหลังคาซ้อน 2 ตับ ตับสุดท้ายเป็นชายคาไม่มีคันทวยรับชายคา หลังคาด้านหน้ายื่นออกคลุมชานชาลา มีเสาเหลี่ยมรับหลังคาด้านหน้า 4 ต้นใต้หน้าบันด้านหน้าและด้านหลังต่อพาไลสั้นยื่นออกเป็นชายคา ไม่มีสาหร่ายและรวงผึ้ง ช่อฟ้า ใบระกาและหางหงส์พระเจดีย์คู่ ด้านขวาของพระพุทธรูปปางลีลามีพระเจดีย์ 2 องค์ เป็นเจดีย์ที่สร้างไว้ด้านหลังอุโบสถหลังเดิม เมื่อมีการสร้างอุโบสถหลังใหม่ พระเจดีย์ทั้ง 2 องค์นี้ได้รับการบูรณะให้อยู่ในสภาพดี แต่เนื่องจากการถมพื้นวัดให้สูงขึ้น ฐานด้านล่างคือฐานเขียงจนถึงชั้นสิงห์ของพระเจดีย์ทั้ง 2 จึงจมอยู่ใต้พื้นหอระฆัง เป็นหอระฆังแบบอาคารเรือนยอดจัตุรมุข 2 ชั้น ชั้นบนแขวนระฆัง ชั้นล่าง แขวนกลอง



หลวงปู่เผือก (ด้านหลัง) และ หลวงพ่อเปลื้อง (ด้านหน้า) อดีตเจ้าอาวาสวัดโมลี

**ความสำคัญของวัด** วัดโมลีมีความสำคัญต่อชุมชนต่างๆ ในอำเภอบางบัวทอง อำเภอบางใหญ่และอำเภอไทรน้อย มาตั้งแต่ครั้งพระราชปรีชามุนี (หลวงปู่เผือก) เป็นเจ้าอาวาสและเป็นเจ้าคณะอำเภอบางบัวทองและอำเภอบางใหญ่ พระราชปรีชามุนีเป็นพระมหาเถระผู้ทรงความรู้และทรงคุณธรรมเป็นดุษฎีธรรมโพธิ์ร่มไทรของพระสงฆ์สามเณรและชาวบ้านของทั้ง 3 อำเภอ คือ อำเภอบางบัวทอง อำเภอบางใหญ่ และอำเภอไทรน้อย ความเคารพนับถือที่บรรดาศิษย์และผู้คนที่หลายมีต่อท่าน มิใช่ในฐานะเป็นเจ้าคณะอำเภอหรือเป็นพระราชาคณะ แต่ท่านเป็นประดุจประทีปสร้างปัญญาและเป็นทีพึ่งทางใจแก่บรรดาพระสงฆ์ สามเณรและชาวบ้านทั้งหลายด้วยพระคุณในฐานะครูอาจารย์ ในฐานะผู้ปกครองและในฐานะผู้เป็นพระสงฆ์ผู้ปฏิบัติดี ปฏิบัติชอบ ปฏิบัติควร ปฏิบัติตรงตามหลักคำสอนของพระพุทธเจ้าอย่างแท้จริง พระราชปรีชามุนีหรือหลวงปู่เผือก จึงยังคงเป็นที่เคารพสักการะของประชาชนตลอดมาจนถึงปัจจุบัน แม้ท่านจะมรณภาพไปนานแล้วแต่ท่านยังคงประทับอยู่ในใจของผู้คนทั่วไปตลอดมาจนถึงทุกวันนี้





พระปิดตาแร่บางไผ่อันโด่งดังของหลวงปู่จัน หลวงปู่จันท่านเป็นพระอาจารย์ที่ทรงวิทยาคมสูง และเป็นผู้สร้างพระปิดตาแร่บางไผ่อันโด่งดัง สันนิษฐานว่า หลวงปู่จันท่านเป็นเจ้าขององค์ที่ 3 ของวัดโมลี ท่านได้ค้นพบว่า มีสายแร่เหล็กจากคลองบางไผ่และบางคูรัด ซึ่งมีคุณสมบัติพิเศษที่มีความศักดิ์สิทธิ์เหมาะแก่การสร้างวัตถุมงคล ที่ทรงอำนาจทางคงกระพันและแคล้วคลาด ท่านจึงคิดนำแร่ชนิดนี้มา สร้างเป็นพระปิดตามหาอุทม์ ท่านได้ให้ลูกศิษย์ของท่านพายเรือพาท่านออกตามหาแร่ตามคลองบางไผ่ ซึ่งก็พบแร่ชนิดนี้อยู่ในน้ำตามคลองบางไผ่จำนวนหนึ่ง

พระปรีชานนทโมลี\* (เปลื้อง บัวปรีย์) ครองตำแหน่งเจ้าอาวาสตั้งแต่พ.ศ. 2508 สืบต่อจากพระราชปรีชามุนี (เผือก ตีสุสทธิโร) ท่านได้ทำนุบำรุงศาสนาวัตถุและ สร้างความเจริญรุ่งเรืองอย่างสูงสุดให้แก่วัดโมลี โดยเฉพาะอย่างยิ่ง พระอุโบสถหลังใหม่ ที่สำคัญมีความสวย งาม และอนุรักษ์ความเป็นศิลปไทยได้เป็นอย่างดี

---

\*ท่านอุปสมบท ปีพ.ศ.2481 ที่วัดโมลี โดยมี พระราชปรีชามุนี (เผือก ตีสุสทธิโร) เป็นพระอุปัชฌาย์ ครองตำแหน่งเจ้าอาวาสวัดโมลี 37 ปี และมีตำแหน่งเป็นที่ปรึกษาเจ้าคณะจังหวัดนนทบุรี

ภาพปูนียวัตถุและสิ่งก่อสร้างที่งดงาม  
ภายในวัดโมลี



















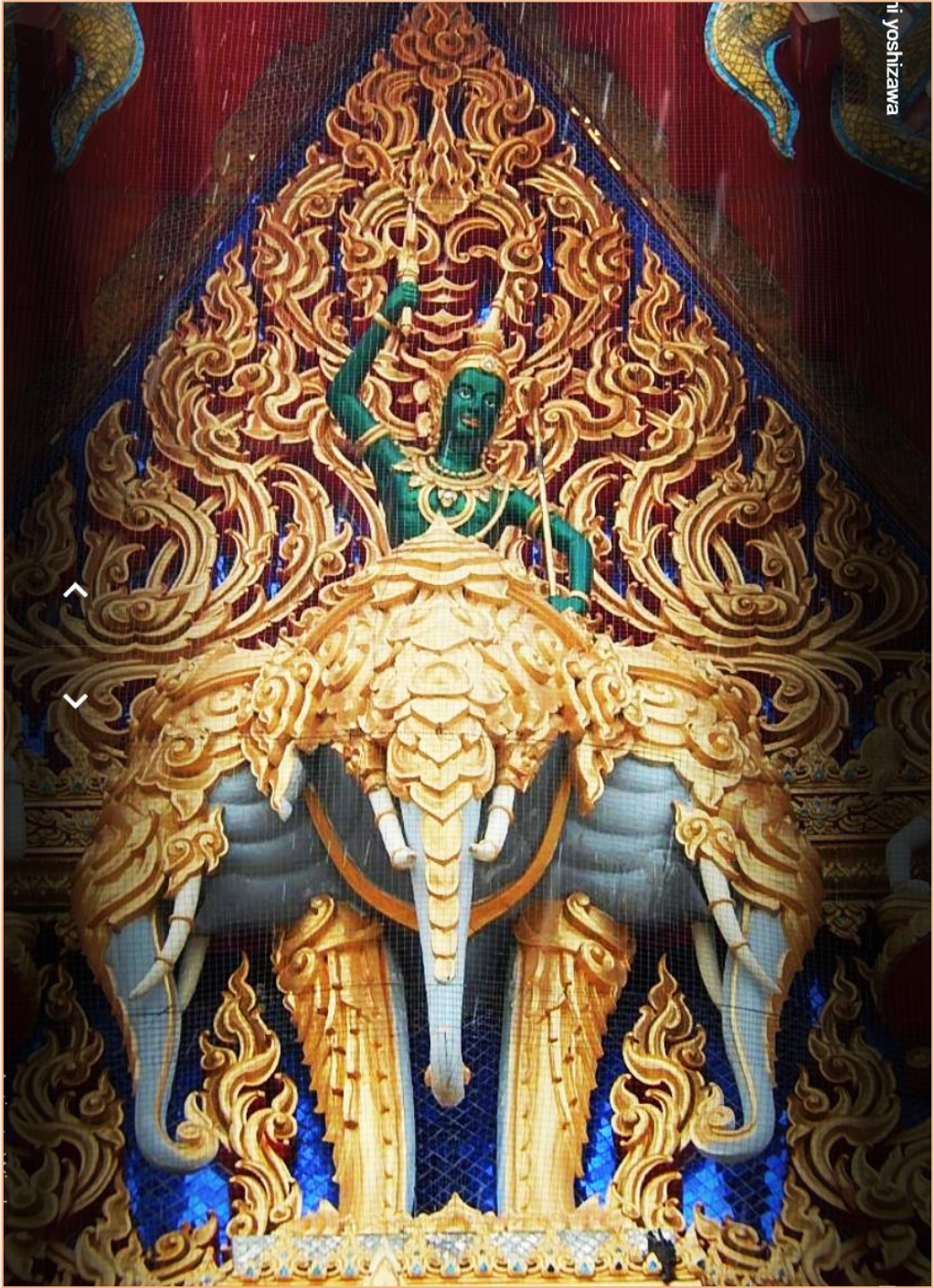








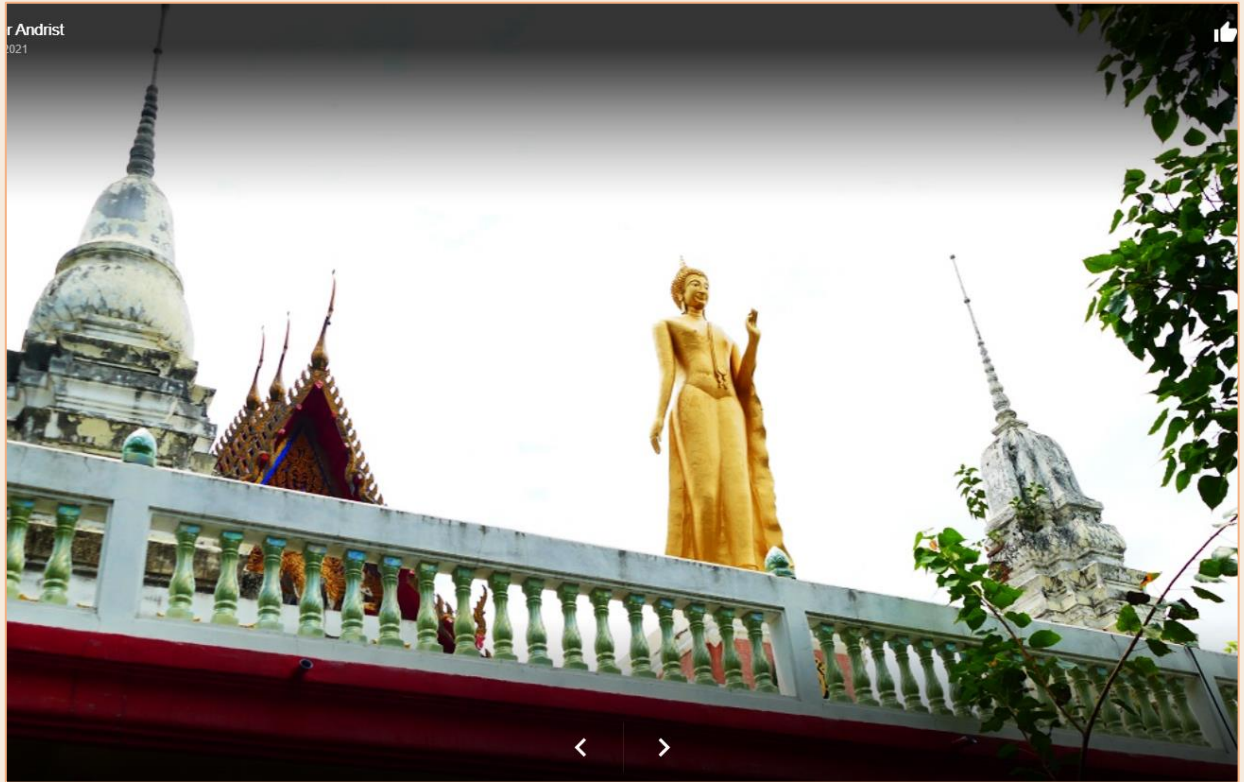




ti yoshizawa



r Andrist  
2021

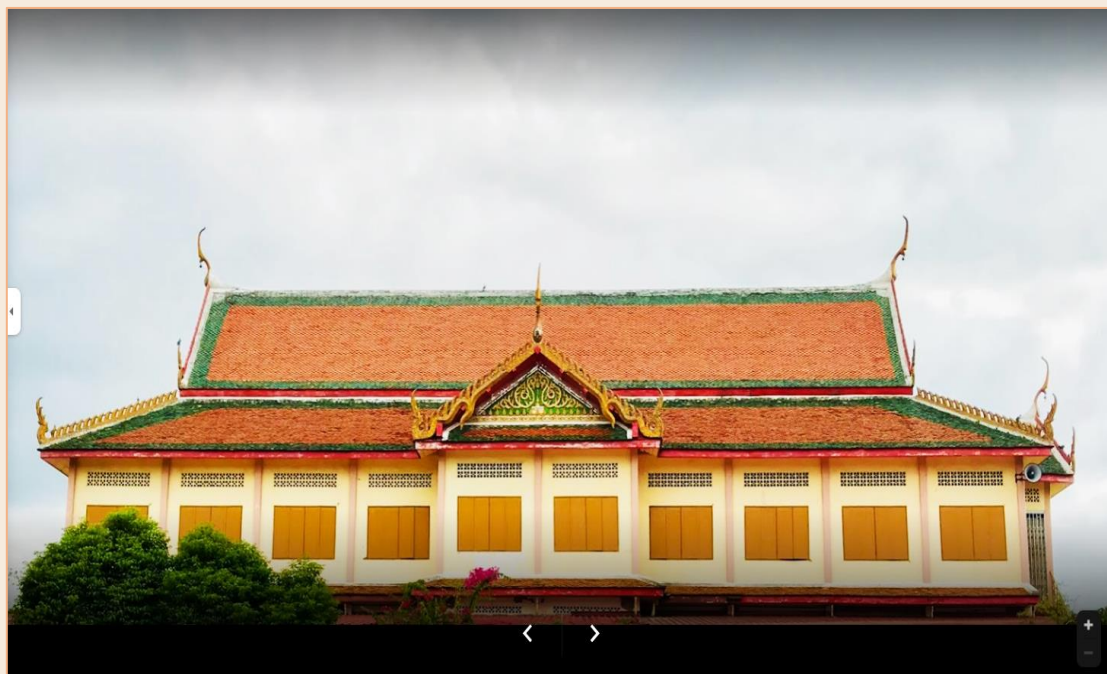
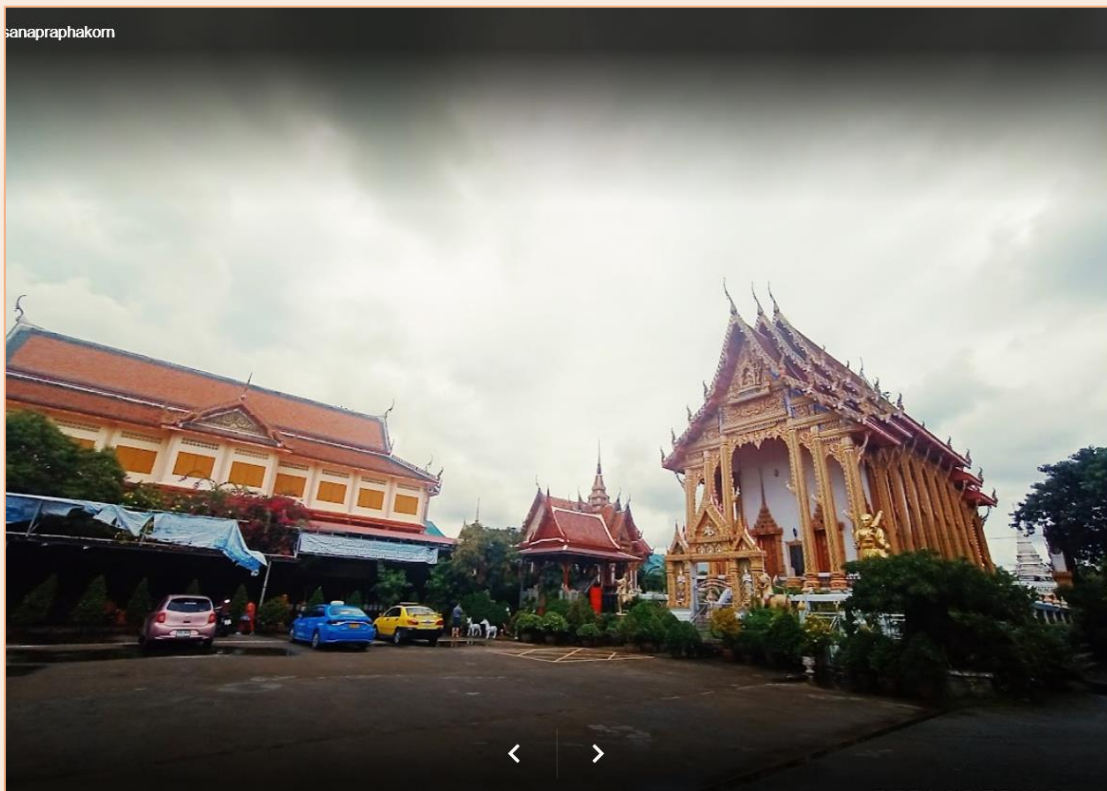


Wongprasitpporn





sanaphakorn



a tekoku



hakom







## วัดไมลี ตั้งอยู่เลขที่ ๑ หมู่ที่ ๑ ต.บางรักใหญ่ อ.บางบัวทอง จ.นนทบุรี

สิ่งศักดิ์สิทธิ์สงฆ์หานิกาย สร้างในสมัยรัตนโกสินทร์ประมาณ พ.ศ. ๒๓๓๕ เดิมชื่อว่า "วัดใหม่สุวรรณโสน" สมเด็จพระมหาสมณเจ้า กรมพระยาวชิรญาณวโรรส เสด็จตรวจการคณะสงฆ์ มาในถิ่นนี้ทรงเห็นว่าชื่อยาวเกินไป จึงทรงปรารภเปลี่ยนให้ใหม่ว่า "วัดไมลี"

### หลวงปู่เฝือก

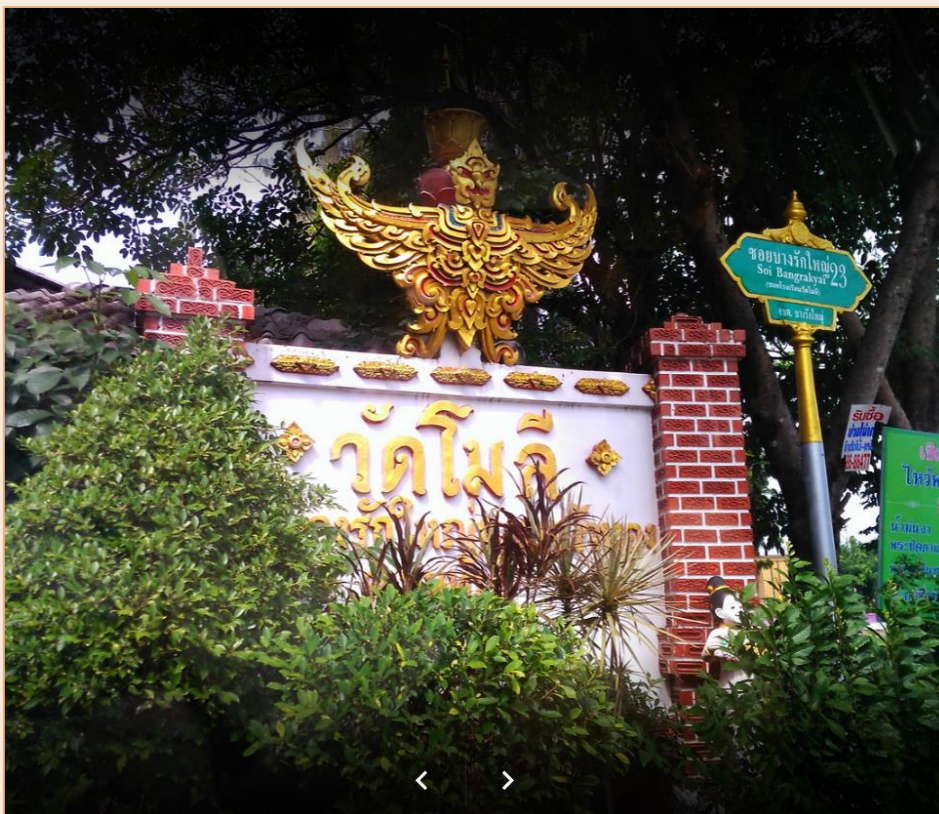
สิ่งศักดิ์สิทธิ์อีกหนึ่งอย่างที่ชาวบ้านให้ความเคารพนับถือ คือ พระราชปรีชาชนบทนุ (หลวงปู่เฝือก) อดีตเจ้าอาวาส รูปที่ ๑ เมื่อก่อนที่หลวงปู่เฝือกท่านจะมกราคมและดำรงตำแหน่งเป็นเจ้าอาวาสวัดไมลีที่วัดได้ขาดเจ้าอาวาสลงเนื่องด้วยสมการองค์ ก่อนหน้านั้นได้สึกทาลาเพศออกไปอธิษษต์สงฆ์คนที่ ๕ ชื่อแสงเป็นเจ้าอาวาสได้ไม่นานก็ลาสิกขาบทไปทำให้เจ้าอาวาสวัดไมลี ได้ว่างลงครั้นปี พ.ศ. ๒๔๕๘ ประชาชนในถิ่นบางรักใหญ่และบางเลนซึ่งอาศัยทำบุญอยู่วัดนี้ได้ปรึกษากันที่จะนิมนต์พระ ผู้ที่มีความรู้มาสืบทอดตำแหน่งเจ้าอาวาส ในตอนนั้นมีชาวบ้านคนหนึ่งชื่อสอน บรรพชาเป็นสามเณรอยู่วัดระฆังโฆสิตาราม ได้กราบเรื่องจึงบอกสืบบุรุษของวัดว่าพระเดชพระคุณหลวงปู่เฝือก. ซึ่งกำลังศึกษาบาลีอยู่สำนักวัดระฆังและกำลังป่วย เป็นโรคเหน็บชา ใครจะหาวัดชนบทอยู่เพื่อรักษาตัวถ้าไปนิมนต์มาคงจึกได้ จึงตกลงกับมอบให้สืบบุรุษของวัด ๓ คนคือ หลวงแจ้ง ลุงเปี้ย ลุงสอด ไปนิมนต์พระเดชพระคุณหลวงปู่เฝือกจากวัดระฆังมาจำพรรษาอยู่ที่วัดนี้ชาวบ้านจึงปรึกษากันถึงเรื่องจะนิมนต์ พระองค์ไหนมาดำรงตำแหน่งเจ้าอาวาสวัดการตกลงกันหาข้อยุติไม่ได้ จึงนิมนต์เสนอว่าเรามาทางออกด้วยวิธีเสียสละ กิจทำเรื่องขึ้นมา อสังหาและทำพิธีเสียสละกันว่าจะเข้าเรือไปจอดหรือไปติดหน้าวัดไหนจะนิมนต์พระของวัดนั้นมาดำรงตำแหน่ง เจ้าอาวาสปรากฏว่าเรือลำนั้นไปจอดติดบริเวณวัดระฆังโฆสิตารามใกล้กับกุฏิหลวงปู่เฝือกชาวบ้านจึงเข้าไปกราบนิมนต์การ พร้อมแจ้งความประสงค์และนิมนต์ท่านมาครองวัดและดำรงตำแหน่งเป็นเจ้าอาวาสวัดไมลีและต่อมาปี ๒๔๖๐ หลวงปู่เฝือกได้ริมนต์ตั้งเป็นเจ้าอาวาสสืบมาจนมรณภาพ พ.ศ. ๒๕๐๘ นับเป็น อธิบดีสงฆ์คนที่ ๑

### พระปิดตาบางไม้

วัตถุมงคลที่มีชื่อเสียงของวัดไมลี คือ พระปิดตาแร่บางไม้ (หลวงปู่จัน) อดีตเจ้าอาวาสรูปที่ ๑ มีแต่ตัวคุณมงคลที่ท่านได้สร้างเอาไว้ ซึ่งปัจจุบันมีราคาถึงหลักล้านบาทเลยทีเดียว











ที่มา : Sangkhatikan, <https://sangkhatikan.com/> , พระราชพิธีชามูนี (เผือก ตีสลธิโร).

ตำนานเล่าขานพระผู้ทรงฌานอภิัญญา ครูบาอาจารย์ผู้เรืองวิชาอาคม, Facebook, <https://m.facebook.com/> , หลวงปู่เผือก วัดโมลี, โปสต์ 11 มีนาคม พ.ศ.2563.

แทน ท่าพระจันทร์, ข่าวสด, [www.khaosod.co.th/](http://www.khaosod.co.th/) , ปิดตาแร่บางไผ่ หลวงปู่จัน วัดโมลี นนทบุรี, โปสต์ 08 สิงหาคม 2560.

Nonthaburi, <http://nonthaburiar.com/> , วัดโมลี, โปสต์ 04 มิถุนายน 2561.

Pantip, <http://topicstock.pantip.com/religious/> , วัดโมลี ตั้งอยู่ที่ ต.บางรักใหญ่ อ.บางใหญ่ จ.นนทบุรี, โปสต์ 10 ธันวาคม พ.ศ. 2552.

OkNation, <http://oknation.nationtv.tv/> , พาชม วัดโมลี จ.นนทบุรี, โปสต์ กรกฎาคม พ.ศ.2553.

Tourwatthai, <https://tourwatthai.com/region/> , วัดโมลี ต.บางรักใหญ่ อ.บางบัวทอง นนทบุรี.

Google, <https://www.google.com/maps/> , ภาพ วัดโมลี บางบัวทอง นนทบุรี.

amuletheritage.com