



พระแท่นดงรัง

(คัดลอกจาก : หอมรดกไทย)



พระแท่นดงรัง

นับว่าเป็นเจดีย์ฐานประการหนึ่ง คือถือว่าเป็นที่ปรินิพพานของพระพุทธเจ้า และนับว่าเป็นสังเวชนียสถานแห่งหนึ่ง ในสี่แห่งของพระพุทธเจ้า คือสถานที่ประสูติ สถานที่ตรัสรู้ สถานที่แสดงปฐมเทศนา และสถานที่ดับขันธปรินิพพาน ซึ่งสถานที่ดังกล่าวตั้งอยู่ในประเทศอินเดียในปัจจุบัน

ตามตำนาน อันเป็นคติที่เชื่อกันว่า พระพุทธเจ้าได้เสด็จไปยังแคว้นต่าง ๆ ภายนอกประเทศอินเดีย ด้วยอำนาจสมาบัติ และได้ประดิษฐานเจดีย์หรือ ตรัสพยากรณ์เรื่องราวต่าง ๆ ไว้ในแคว้นเหล่านั้น จึงเกิดมีเจดีย์วัตถุและพุทธพยากรณ์ที่อ้างว่า พระพุทธองค์ได้ทรงประดิษฐานเจดีย์วัตถุไว้หลายแห่งในแคว้นต่าง ๆ



พระแท่นดงรัง

ในประเทศไทยก็มีตำนานเกี่ยวกับการประทับรอยพระพุทธรบาท และการสร้างพระธาตุเจดีย์อยู่เป็นจำนวนมากไม่น้อย รวมทั้งพระแท่นและพระพุทธรฉาย สำหรับพระแท่นที่มีอยู่ในพงศาวดารคือ พระแท่นศิลาอาสน์ มีมาตั้งแต่ครั้งกรุงสุโขทัย แต่พระแท่นดงรังไม่ได้มีกล่าวไว้ในพงศาวดาร จึงสันนิษฐานว่าอาจจะเกิดขึ้นในสมัยกรุงศรีอยุธยาตอนปลาย

ความอัศจรรย์ของพระแท่นดงรังนั้นผิดกับเจดีย์วัดอื่นๆ เนื่องจากมีผู้เชื่อว่า พระพุทธเจ้าได้เสด็จดับขันธปรินิพพาน ณ พระแท่นดงรังนี้จริง ๆ ซึ่งเท่ากับว่าเมืองไทยนี้เป็นมัชฌิมประเทศ อันเป็นสถานที่ ประสูติ ตรัสรู้ และดับขันธปรินิพพานของพระพุทธเจ้า

พระแท่นดงรังตั้งอยู่ที่ตำบลพระแท่น อำเภอท่ามะกา จังหวัดกาญจนบุรี ในบริเวณพระแท่นมีเทือกเขาอยู่สองห่อม ห่อมทางทิศตะวันตกเรียกว่า เขาถวายพระเพลิง ยอดสูง 45 เมตร บนยอด



เขามีมณฑปขนาดเตี้ยครอบพระพุทธรบาทจำลองไว้ หย่อมเขาทางด้านตะวันออกเป็นเนินเขาเตี้ย ๆ มีหินแท่งที่บนหน้าลาดรูปลักษณะคล้ายพระแท่นหรือเตียงนอน มีตำนานเล่ากันมาแต่ก่อนว่า พระพุทธเจ้าเสด็จมาบรรทมแล้วดับขันธปรินิพพานบนพระแท่นนี้ เล่ากันว่า แต่เดิมมีต้นรังขึ้นอยู่ริมพระแท่นข้างละต้น โนมียอดเข้าหากัน ดังปรากฏอยู่ในนิราศพระแท่นดงรังตอนหนึ่งว่า

.....	ขอวิงวอนไปไหว้พระแท่นแห่งเสด็จ
ในระหว่งนางรังทั้งคู่ค้อม	ค้ำบัณเฑาะฏ์กึ่งกำภักดิ์สาข
แต่ไม่รังยังรักพระศิวเสด็จ	อนิจจาเราเกิดไม่ทันองค์

ปัจจุบันมีวิหารสร้างครอบพระแท่นไว้ ซึ่งคงสร้างไว้นานแล้ว เพราะเมื่อปี พ.ศ. 2376 สามเณรกลั่น ได้เดินทางไปนมัสการพระแท่นดงรังกับสุนทรภู่ ได้แต่งนิราศไว้มีความตอนหนึ่งว่า



ถึงพระแท่นแผ่นเสด็จเห็นวัดมี

กับตั่งรังทั้งคู่ยังอยู่พร้อม

ต่างชั้นนมโสมนัสยิ่งศรีทธา

เจ้าประตูดุแผ่นพระแท่นตั้ง

ทั้งโมสถที่ครอบพระแท่นแผ่นเสด็จ


ดูยอดนมเข้ามาข้างแท่นที่แผ่นผา

ตามบิดาทักษิณต์โดยยี่นดี

เหม็นอบปลั่งก็แลเจ้าศรีศรี

ส่วนที่เป็นพระแท่นนั้นเป็นปลายของเทือกศิลาที่ยื่นออกมา มีลักษณะเป็นศิลาแท่งสูงข้างหนึ่ง ต่ำข้างหนึ่ง ข้างสูงวัดได้ศอกคืบ และยังมีส่วนที่สูงขึ้นไปอีกเหมือนเป็นหมอน กว้างประมาณคืบเศษ สูงประมาณหนึ่งคืบ ข้างปลายพระแท่นสูง 16 นิ้ว พระแท่นยาว 11 ศอกคืบ กว้าง 4 ศอก เศษ บริเวณส่วนบน ส่วนล่างกว้าง 3 ศอก เศษ

บริเวณที่ตั้งพระแท่นดงรังมีสถานที่ต่าง ๆ อันเนื่องด้วย พระพุทธเจ้า ดังนี้

 เขากวายเป็นเพลิง

ตั้งอยู่ทางทิศตะวันตกของวิหารพระแท่น บนยอดเขามีมณฑปเตี้ย ๆ รูป 12 เหลี่ยม สมมุติว่าสร้างครอบเชิงตะกอน ที่ถวายพระเพลิงพระพุทธสรีระเมื่อเสด็จปรินิพพานแล้ว สภาพของเขากวายเป็นเพลิง ตามที่ปรากฏในกลอนนิราศของสามเณรกลั่น ตอนหนึ่งว่า

ขึ้นคีรีที่ถวายเป็นเพลิงเผา	บันไดเล่าอดทนล้นเป็นคั่นเขิน
ขึ้นถึงยอดทอดตาดูน้ำเพลิง	เหม็นอนเทาะเหินเห็นรอบขอบมณฑล
ดูทางทิศบูรพาหน้าโอเวศ	เห็นเท้ายมเมฆกลุ่มเกล็ดอันเลือนแวงน
ข้างทิศใต้ที่ใดไม่เป็นหมอกม	แลดูคนตั่งนิตติตดูธำ
เห็นเขาใหญ่ไกลตะคุ่มชะคุ่มเขี้ยว	ดูตเลี้ยววหลายหลากขโวกพา
พยับลมกลมกลืนกับพื้นฟ้า	ทัศนานั่งแลอยู่แต่ไกล
พิพุดพลาทางเดินบนเนินเขา	เห็นศิลาแฉฉวมงามใส
พรรณรายพรายแพรวดูแฉฉว	แลวิไลเลื่อมเลื่อมละลานตา
บ้างเป็นก้อนกลิ้งกลมบ้างคมแหลม	เป็นแก้วแกมเกิดก้อนระง่อนพา
เป็นที่เทพนิมิตด้วยฤทธา	พิการณาสัมคความตามบาพิ
เป็นก้อนแก้วแฉฉวราบปละปลาบแสง	คือเครื่องแต่งพระศัพพระชินสีห์
จึงเกิดเป็นบรรพตปรากฏมี	ด้วยเป็นที่ถวายเป็นเพลิงเชิงตะกอน



ทางขึ้นมณฑปเขาถวายเป็นพระเพลิง

☀ หินบดยา

ภายในวิหารพระแท่นทางทิศตะวันออกของพระแท่น มีหินอยู่ก้อนหนึ่ง กล่าวกันว่าเป็นที่บดยา ถวายพระพุทธเจ้า ในงานเทศกาลนมัสการพระแท่นดงรัง มีผู้ที่ไปนมัสการนำเอาพวกสมุนไพรแล้วเอาหินบดยานี้บดสมุนไพร เพื่อนำเอาไปรับประทานเป็นยาต่อไป

☀ ปล่องพญานาค

ในบริเวณป่าร้างอยู่ทางทิศใต้ของพระแท่นไปประมาณ 200 เมตร มีบ่อลึกอยู่ 1 บ่อ ที่ปากบ่อมีอิฐโบราณก่อเป็นขอบบ่อ กล่าวกันสืบมาว่า บ่อแห่งนี้เป็นปล่องพญานาคที่ขึ้นมานมัสการเชิงตะกอนที่ถวายพระเพลิงพระสรีระพระพุทธเจ้าบนเขาถวายเป็นพระเพลิง ตั้งแต่ครั้งโบราณ



สวนนายจุนทะกุมารบุตร

บริเวณป่าทางทิศเหนือของพระแท่นดงรัง ห่างออกไปประมาณ 500 เมตร มีลักษณะเป็นสวนผลไม้ มี ต้นมะม่วง มะตูม และต้นตาลโตนด ปรากฏอยู่ถึงปัจจุบัน กล่าวกันว่าเป็นสวนของนายจุนทะกุมารบุตร ผู้ถวายมั่งสະสุกรอ่อนแก่พระพุทธเจ้า ตามที่กล่าวไว้ในพุทธประวัติ เมื่อพระพุทธเจ้าเสวยแล้วก็เกิดประชวรลงพระโลหิต เสด็จดับขันธปรินิพพานที่พระแท่นดงรัง



ลำน้ำหมอสอและลำพระยาพายเรือ

ลำน้ำหมอสอ เป็นลำน้ำเล็ก ๆ ไหลผ่านไหล่เขาถวายเป็นพิณ ในบริเวณพระแท่นดงรัง และทอดยาวไปสู่อำเภอกำแพงแสน มีน้ำตลอดปี ลำน้ำนี้มีประวัติเล่ากันมาว่า ครั้งเมื่อพระพุทธเจ้าประชวรหนัก มีหมอมารออยู่ที่ลำน้ำนี้ แต่ข้ามไม่ได้ ลำน้ำนี้จึงได้ชื่อว่า ลำน้ำหมอรอ แต่ภายหลังเพี้ยนเป็นหมอสอ มีอยู่ตอนหนึ่งของลำน้ำชาวบ้านเรียกกันว่า ลำพระยาพายเรือ มีประวัติเล่าสืบกันมาว่า ในขณะที่หมอกำลังจะไปเฝ้ารักษาพระพุทธเจ้าอยู่นั้น มีพระยาคนหนึ่งนั่งเรือ มีบ่าวไพร่พายเรือมา เมื่อทราบข่าวพระพุทธเจ้าประชวรหนักแล้วจะไม่ทันกาล พระยาผู้นั้นจึงช่วยพายเรือด้วย ลำน้ำตอนนั้นจึงได้ชื่อดังกล่าว

วัดพระแท่นดงรัง

วัดพระแท่นดงรัง นับว่าเป็นวัดเก่าโบราณยิ่งวัดหนึ่งของไทย ได้มีการก่อสร้างถาวรวัตถุ และบูรณะปฏิสังขรณ์มาโดยลำดับ บริเวณโดยรอบพระแท่นมีเนื้อที่ 2,390 ไร่ และภายในเนื้อที่นี้ กำหนดเป็นเขตป่าคุ้มครอง 1,120 ไร่ เป็นป่าโปร่ง มีต้นรังขึ้นอยู่ทั่วไป เมื่อ พ.ศ. 2484 ได้มีพระราชกฤษฎีกากำหนดป่าพระแท่นดงรัง ให้เป็นป่าคุ้มครอง

วิหารพระแท่นดงรังหลังเดิม สันนิษฐานว่าสร้างขึ้นในรัชสมัยพระบาทสมเด็จพระพุทธยอดฟ้าจุฬาโลกมหาราช หรือต้น รัชสมัยพระบาทสมเด็จพระพุทธเลิศหล้านภาลัย ต่อมาในรัชสมัยพระบาทสมเด็จพระนั่งเกล้าเจ้าอยู่หัว บรรดาพระสงฆ์และบรรดาพุทธศาสนิกชนผู้มีจิตศรัทธา ได้บอกบุญร่วมใจกันปฏิสังขรณ์เพิ่มเติม มี พาไลข้างนอก กับ ชานทักษิณโดยรอบ เป็นต้น มีหลักฐานบันทึกไว้อย่างละเอียด

ปี พ.ศ. 2406 พระบาทสมเด็จพระจอมเกล้าเจ้าอยู่หัว ได้โปรดเกล้า ฯ ให้บูรณะปฏิสังขรณ์วิหารพระอุโบสถ แล้วให้ทำพระเจดีย์ขึ้นที่หลังพระแท่น 1 องค์

ปี พ.ศ. 2465 สมภรณ์น้อย เจ้าอาวาสวัดพระแท่นดงรัง ได้ชักชวนพุทธบริษัทบูรณะซ่อมแซมมณฑปครอบพระพุทธรูป บนเขาถวายเป็นพระเพลิง และบรรดาเสนาสนะขึ้นใหม่ทั้งหมด

ปี พ.ศ. 2512 พระบาทสมเด็จพระเจ้าอยู่หัว ฯ และสมเด็จพระนางเจ้าพระบรมราชินีนาถ ได้เสด็จพระราชดำเนินมาทรงวางศิลาฤกษ์ พระอุโบสถหลังใหม่ และพระราชทานเงินซึ่งผู้มีจิตศรัทธาทูลเกล้าถวาย โดยเสด็จพระราชกุศล ให้เป็นทุนก่อสร้างพระอุโบสถต่อไป

การที่พระแท่นดงรังได้ดำรงอยู่ด้วยดีตลอดมา เป็นระยะยาวนานหลายร้อยปี ก็ด้วยความเลื่อมใสศรัทธาในพระบรมพุทธรูปของบรรดาพุทธศาสนิกชนชาวไทย ตั้งแต่พระมหากษัตริย์ตลอดจนถึงอาณาประชาราษฎร์ทุกหมู่เหล่า ทั้งฝ่ายสงฆ์และฝ่ายฆราวาส อันเป็นแบบฉบับที่ดีงามของบรรพบุรุษไทย ที่มีความมั่นคงในพระบรมพุทธรูปสืบเนื่องมาจนถึงปัจจุบัน

เหรียญพระแท่นดงรัง จัดสร้างในปีพ.ศ. 2472 เป็นปีที่ 148 แห่งกรุงรัตนโกสินทร์ และเป็นปีที่ 5 ในรัชสมัยของพระบาทสมเด็จพระปกเกล้าเจ้าอยู่หัว เพื่อนำรายได้ปฏิสังขรณ์ศาสนาสถาน โดยมี หลวงปู่บุญ วัดกลางบางแก้ว เป็นประธานฝ่ายสงฆ์ในการปลุกเสกร่วมกับ หลวงพ่อเปลี่ยน วัดใต้ หลวงปู่ดี วัดเหนือ และ หลวงปู่เหรียญ วัดหนองบัว



ด้านหน้าเหรียญพระแท่นดงรัง ปี 2472



ด้านหลังเหรียญพระแทนดงรัง ปี 2472

<http://www.amuletheritage.com/p-8.html>



เหรียญพระแท่นดงรัง ปี 2472

วัดพระแท่นดงรัง วรวิหาร

(คัดลอกจาก : กองจัดการสิ่งแวดล้อมธรรมชาติและศิลปกรรม)



ความสำคัญ/ลักษณะ

พระแท่นดงรัง ตั้งอยู่หมู่ที่ ๑๐ ตำบลพระแท่น อำเภอท่ามะกา จังหวัดกาญจนบุรี อยู่ในเขตเทศบาลตำบลพระแท่น ในปัจจุบันนี้การคมนาคมสะดวกสบาย เพราะมีเส้นทางรถยนต์ผ่านวัด ๒ เส้นทาง คือแยกจากถนนสายบ้านโป่ง - กาญจนบุรี ใกล้เคียงหลักกิโลเมตรที่ ๑๐๑ ตรงตลาดท่าเรือ ระยะทางจากตลาดท่าเรือถึงพระแท่น ๑๐ กิโลเมตร อีกสายหนึ่งแยกจากถนนสาย กำแพงแสน-พนมทวน ตรงหลักกิโลเมตรที่ ๒๒ เป็นระยะทาง ๓๐๐ เมตร ถึงวัดพระแท่นฯ ในบริเวณพระแท่นดงรังนี้ ทั้งวัดพระแท่นดงรังวรวิหาร และพุทธสถานพระแท่นดงรัง ซึ่งตั้งอยู่ในอาณาบริเวณเดียวกัน

พระแท่นดงรัง นับว่าเป็นเจดีย์ฐานประการหนึ่ง คือถือว่าเป็นที่ปรินิพพานของพระพุทธเจ้า และนับว่าเป็นสังเวชนียสถานแห่งหนึ่งในสี่แห่งของ พระพุทธเจ้า คือสถานที่ประสูติ สถานที่ตรัสรู้ สถานที่แสดงปฐมเทศนา และสถานที่ดับขันธปรินิพพาน ซึ่งสถานที่ดังกล่าวตั้งอยู่ในประเทศอินเดียในปัจจุบัน

ตามตำนาน อันเป็นคติที่เชื่อกันว่า พระพุทธเจ้าได้เสด็จไปยังแคว้นแคว้นต่าง ๆ ภายนอกประเทศอินเดีย ด้วยอำนาจสมาบัติ และได้ประดิษฐานเจดีย์หรือ ตรัสพยากรณ์เรื่องราวต่าง ๆ ไว้ในแคว้นเหล่านั้น จึงเกิดมีเจดีย์วัตถุและพุทธพยากรณ์ที่อ้างว่า พระพุทธองค์ได้ทรงประดิษฐานเจดีย์วัตถุไว้

ในประเทศไทยมีตำนานเกี่ยวกับการประทับรอยพระพุทธรูป และการสร้างพระธาตุเจดีย์อยู่เป็นจำนวนมากไม่น้อย รวมทั้งพระแท่นและพระพุทธรูป สำหรับพระแท่น ที่มีอยู่ในพงศาวดารคือ พระแท่นศิลาอาสน์ มีมาตั้งแต่ครั้งกรุงสุโขทัย แต่พระแท่นดงรัง ไม่ได้มีกล่าวไว้ในพงศาวดาร จึงสันนิษฐานว่า อาจจะเกิดขึ้นในสมัยกรุงศรีอยุธยาตอนปลาย

ความอัศจรรย์ของพระแท่นดงรังนั้นผิดกับเจดีย์วัดอื่นๆ เนื่องจากมีผู้เชื่อว่า พระพุทธเจ้าได้เสด็จดับขันธปรินิพพาน ณ พระแท่นดงรังนี้จริง ๆ ซึ่งเท่ากับว่าเมืองไทยนี้เป็นมัชฌิมประเทศ อันเป็นสถานที่ประสูติ ตรัสรู้ และดับขันธปรินิพพานของพระพุทธเจ้า

พระแท่นบรรทม พระแท่นเป็นหินแท่งที่บนหน้าลาดคล้ายแท่น หรือเตียงนอน ต่ำข้างหนึ่งสูงข้างหนึ่ง ขนาดยาว ๑๑ ศอก ๑ คืบ กว้าง ๔ ศอกเศษ ด้านล่างปั้นปูนปั้นรองแท่น มีหินวางทับซ้อนกันอยู่ มองดูคล้าย พระเขนย (หมอน) พระแท่นนี้อยู่ภายในวิหารเดิมมีต้นรังข้างละหนึ่งต้นโน้มยอดเข้าหากัน

..... *ขอเชิญไปไหว้พระแท่นแผ่นศิลา*
ในระหว่างนางรังทั้งคู่ค้อม *ค้ำหมอนกึ่งกำกริลาขา*
แต่ไม่รังยังรักพระศาสดา *อนิจจาเราเกิดไม่ทันองค์*

ปัจจุบันมีวิหารสร้างครอบพระแท่นไว้ ซึ่งคงสร้างไว้นานแล้ว เพราะเมื่อปี พ.ศ. ๒๓๗๖ สามเณรกลัน ได้เดินทางไปนมัสการพระแท่นดงรังกับสุนทรภู่ ได้แต่งนิราศไว้มีความตอนหนึ่งว่า

ถึงพระแท่นแด่นั่งเห็นวัดมี

ทั้งโบสถ์ที่ครอบพระแท่นแด่นั่งดู

กับตั่งรังทั้งคู่ยังอยู่พร้อม

ดูยอดน้อมเข้ามาข้างแท่นที่แด่นั่ง

ต่างขึ้นนมไฉนเห็นตั้งศรีทธา

ตามบิดาทักษิณต์โดยยินดี

เข้าประคองแด่นพระแท่นตั้ง

เหมือนน้อมปลั่งกับแฉ่งเจ้าศรีศรี

ส่วนที่เป็นพระแท่นนั้นเป็นปลายของเทือกศิลาที่ยื่นออกมา มีลักษณะเป็นศิลาแท่งสูงข้างหนึ่ง ต่ำข้างหนึ่ง ข้างสูงวัดได้ศอกคืบ และยังมีส่วนที่สูงขึ้นไปอีก เหมือนเป็นหมอน กว้างประมาณคืบเศษ สูงประมาณหนึ่งคืบ ปลายพระแท่นสูง ๑๖ นิ้ว พระแท่นยา ๑๑ ศอกคืบ กว้าง ๔ ศอก เศษ ส่วนล่าง กว้าง ๓ ศอก เศษ

ประวัติความเป็นมาของวัดพระแท่นดงรัง

วัดพระแท่นดงรัง หรือพระแท่นดงรัง สร้างขึ้นเมื่อใดไม่ปรากฏหลักฐานแน่ชัด สันนิษฐานว่าคงจะสร้างขึ้นในสมัยอยุธยา เพราะได้รับอิทธิพลจากศาสนาพุทธในประเทศลังกา เนื่องจากในสมัยพระเจ้าบรมโกศ ได้นำพันธุ์พระศรีมหาโพธิมาจากเกาะลังกา และเกิดมีพระพุทธรูปบาทขึ้นที่เมืองสระบุรีและพระแท่นดงรังในแขวงเมืองราชบุรี (ปัจจุบันอยู่ในเขตอำเภอท่ามะกา จังหวัดกาญจนบุรี) นับถือกันว่า เป็นบริโภคเจดีย์

หลักฐานเก่าแก่ที่สุดคือ จากนิราศพระแท่นดงรังของ สามเณรกลิ่น ที่เดินทางไปนมัสการพระแท่นดงรังพร้อมสุนทรภู่ เมื่อเดือนสี่ ปีมะเส็ง ปี พ.ศ. ๒๓๗๖ ว่า

ถึงพระแท่นแผ่นดินจังหวัดเวียงจันทน์

ทั้งโมสถิตที่ครอบพระแท่นแผ่นดินลาว

กับตั้งรังทั้งคู่ยังอยู่พร้อม

ดูยอดน้ำนมเข้ามาข้างแท่นที่แผ่นดิน

ต่างขึ้นนมโสมนัสยิ่งศรีทธา

ตามบิดาทักษิณต์ด้วยยินดี

เข้าประตุดูแผ่นดินพระแท่นตั้ง

เหม็นอบน้ำปลั่งก็แลจ้าวศรีศรี

และจากนิราศของนายมี ซึ่งเดินทางไปในมัสการพระแท่นดงรัง เมื่อปีวอก นักชัตรอัฐศก พ.ศ ๒๓๗๘
ภายหลังสามเนรกลัน ๓ ปี นายมีได้พรรณนาถึงพระแท่นดงรังว่า

เอาอุบเทษนบพาสมาลัย

ขอวันไหนไหว้พระแท่นแผ่นดินลาว

ในระหว่างนางรังทั้งคู่คือ

ค้ำน้ำนมกึ่งกำนกีเสภา

แต่ไม่รังรักพระศาสดา

อนิจจาเราเกิดไม่ทันองค์

จากนิราศทั้งสองนี้ทำให้ทราบว่ามีวัดพระแท่นดงรังและมีการสร้างวิหารคลุมพระแท่นอยู่ก่อนแล้ว
จึงสันนิษฐานว่าพระแท่นนี้คงจะมีมาตั้งแต่สมัยอยุธยาและอาจจะร้างไป เพราะอยู่ในช่วงสงครามกับ
พม่า ต่อมาจึงมีการบูรณะขึ้นในสมัยรัชกาลที่ ๑ หรือต้นรัชกาลที่ ๒ ต่อมาวิหารได้ชำรุดทรุดโทรมไป

สมัยรัชกาลที่ ๓

พุทธศาสนิกชนผู้มีจิตศรัทธาได้บอกบุญปฏิสังขรณ์ขึ้นใหม่ ตามจดหมายเหตุสมัยรัชกาลที่ ๓ เลขที่
๓๑๖ เรื่อง บัญชีรายนามผู้ปฏิสังขรณ์พระแท่น จ.ศ. ๑๒๐๑ (พ.ศ. ๒๓๘๒)

สมัยรัชกาลที่ ๔

พระบาทสมเด็จพระปิ่นเกล้าเจ้าอยู่หัว (เจ้าฟ้าจุฑามณี กรมขุนอิศเรศรังสรรค์) ได้เสด็จพระราชดำเนินมานมัสการพระแท่นดงรัง เมื่อเดือน ๖ ปีมะเมีย พ.ศ. ๒๔๐๒ และทรงพระกรุณาโปรดเกล้าฯ ให้บูรณปฏิสังขรณ์ตามปรากฏในพระราชพงศาวดารว่า เมื่อปีกุน เบญจศก (พ.ศ. ๒๔๐๕) ที่พระแท่นดงรังก็ได้โปรดเกล้าฯ ให้กรมการเมืองราชบุรี ทำวิหารและพระราชอุโบสถที่ค้างอยู่ให้แล้วเสร็จ จำนวนเงินไม่ปรากฏ และให้สร้างเจดีย์ขึ้นที่หลังพระแท่น ๑ องค์

สมัยรัชกาลที่ ๕

พระบาทสมเด็จพระจุลจอมเกล้าเจ้าอยู่หัว ได้ทรงพระราชนิพนธ์เสด็จประพาสไทรโยค ปีฉลู จ.ศ. ๑๒๓๙ (พ.ศ. ๒๔๒๐) ได้กล่าวถึงค่ายหลวงพระแท่นดงรัง ได้ทรงเขียนอธิบายถึงพระแท่นดงรังอย่างละเอียดว่า " ... จนเวลาบ่ายโมงครึ่งไปที่พระแท่น ขี่เกี้ยวจะแวะที่พระแท่นเป็น ๒ หน ๓ หน จึงขึ้นไปที่เขาถวายพระเพลิงเสียทีเดียว ระยะทางที่มาประมาณว่า ๑๒ เส้นนั้น เย็นวันนี้ ถ้ามพันจันทร์ได้ความว่า ตั้งแต่พลับพลาไปจนถึงวิหารพระแท่น ทาง ๑๖ เส้น ๑๓ วา แต่วิหารไปถึงเชิงเขา ๑๐ เส้น ๗ วา แต่เชิงบันไดถึงเชิงมณฑป ๓ เส้น ๘ วา ... ตรงหน้าที่สูงขึ้นบันไดขึ้นไป ยังเป็นยอดสูงขึ้นไปอีกหน่อยหนึ่งเป็นที่ตั้งมณฑป ๑๒ เหลี่ยม กว้างประมาณ ๓ วา มีเสาข้างใน ๔ เสา ทำเป็นเมรุกลายๆ ยอดแหลม มีประตู ๒ ประตู ในนั้นมีพระบาทอยู่เชิงตะกอน ... ที่วิหารพระแท่นตั้งอยู่ที่นั่นเป็นเขาเทือกเดียวกันกับเขาถวายพระเพลิง เชิงเขานั้นตกราบลงมาสูงกว่าพื้นดินข้างล่างอยู่หน่อยหนึ่ง มาถึงที่พระแท่นจึงเป็นเขาศิลากองยาวออกไป ที่ข้างหลังวิหารมีช่องศิลายาวประมาณ ๖ นิ้ว กว้าง ๔ นิ้ว หยั่งดูลึกสักสองศอก ว่าเป็นที่บัวนพระโอษฐ์ของพระพุทธเจ้า ที่พระแท่นนั้นเป็นปลายของเทือกศิลาที่เขาขึ้นยื่นออกมาก่อนนั่งทับคงเป็นศิลาเป็นแท่งสูง ข้างหนึ่งต่ำข้างหนึ่งสูงนั้น วัดได้ศอกคืบ ยังมีสูงขึ้นไปเหมือนหนึ่งเป็นหมอน กว้างสักคืบเศษ สูงคืบหนึ่ง ข้างปลายสูง ๑๖ นิ้ว ยาว ๑๑ ศอกคืบ ข้างบนกว้าง ๔ ศอกเศษ เป็นพื้นขรุขระอยู่ แต่เจ้าของปิดทองทำป็นเป็นบัวรองไว้ ... "

สมัยรัชกาลที่ ๖

เมื่อปี พ.ศ. ๒๔๖๔ พระบาทสมเด็จพระมงกุฎเกล้าเจ้าอยู่หัว รัชกาลที่ ๖ เสด็จพระราชดำเนินไปซ้อมรบเสือป่า ณ ค่ายหลวงบ้านโป่ง ภายหลังการซ้อมรบเสือป่าแล้วได้เสด็จพระราชดำเนินโดยรถยนต์พระที่นั่งไปตามถนนและทางเกวียนมาทรงสักการะพระแท่นดงรัง แต่เสด็จเพียงวันเดียวไม่ได้ประทับแรม

สมเด็จพระเจ้าบรมวงศ์เธอ กรมพระยาดำรงราชานุภาพ มีลายพระหัตถ์เล่าเรื่องพระแท่นดงรังถวายพระเจ้าบรมวงศ์เธอ เจ้าฟ้ากรมพระยานริศรานุวัดติวงศ์ ในสาส์นสมเด็จ ภาค ๓๗ ฉบับลงวันที่ ๑๙ และ ๒๖ มีนาคม พ.ศ. ๒๔๘๒ ว่า " ... ถึงพระแท่นดงรัง หม่อมฉันเห็นว่าศักดิ์สิทธิ์สำคัญไม่ได้อยู่ที่ตัวพระแท่น เท่ากับผ้าเหลืองที่เขาเอาซอกกองไว้บนพระแท่นเป็นรูปคล้ายกับศพคลุมผ้านอนอยู่บนนั้น ผู้ที่ไปพระแท่นดงรังครั้งแรก ล้วนนึกว่าจะไปดูพระแท่น ครั้นไปถึงแต่พอไพล่ประตูวิหารเข้าไป เห็นรูปกองผ้าเหลืองเหมือนอย่าง "พระพุทศพ" วางบนพระแท่นก่อนสิ่งอื่นก็จับใจในทันที บางคนก็สะดุ้งกลัว บางคนยังรู้สึกเลื่อมใส พระแท่นดงรังอัศจรรย์ด้วยผ้าเหลืองกองนั้นเป็นสำคัญ จึงมักกล่าวกันว่าพระแท่นศิลาอาสน์ไม่น่าเลื่อมใสเหมือนพระแท่นดงรัง ... "

สมัยรัชกาลที่ ๙

พระบาทสมเด็จพระเจ้าอยู่หัวภูมิพลอดุลยเดช พร้อมด้วยสมเด็จพระนางเจ้าฯ พระบรมราชินีนาถ เสด็จพระราชดำเนินมานมัสการพระแท่นดงรัง ๒ ครั้งคือ

เมื่อวันที่ ๓๐ พฤษภาคม ๒๕๑๒ ทรงบำเพ็ญพระราชกุศลในวันวิสาขบูชา วางศิลาฤกษ์พระอุโบสถหลังใหม่ ทรงลงพระปรมาภิไธยบนแผ่นศิลา พระบาทสมเด็จพระเจ้าอยู่หัวทรงปลูกต้นโพธิ์ และสมเด็จพระนางเจ้าฯ พระบรมราชินีนาถ ทรงปลูกต้นรัง

เมื่อวันที่ ๑๙ กุมภาพันธ์ ๒๕๑๕ เสด็จพระราชดำเนินทรงประกอบพิธียกช่อฟ้าพระอุโบสถและเททองหล่อพระประธานและพระพุทศบาทจำลอง

พระบรมวงศานุวงศ์ที่เสด็จมานมัสการพระแท่นดงรัง

พระวรวงศ์เธอ กรมหมื่นพิทยลาภพฤฒิยากร ๒๙ เมษายน ๒๕๑๒ เพื่อเตรียมการรับเสด็จฯ

สมเด็จพระภคินีเธอ เจ้าฟ้าเพชรรัตนราชสุดาฯ และพระนางเจ้าสุวัทนา พระวรราชเทวี ๑๕ มีนาคม ๒๕๑๓ และ ๑๗ พฤศจิกายน ๒๕๑๓ ทรงประกอบพิธีเปิดงานนมัสการและทรงทอดผ้ากฐิน

สมเด็จพระเทพรัตนราชสุดาฯ สยามบรมราชกุมารีและสมเด็จพระเจ้าลูกเธอเจ้าฟ้าจุฬาภรณวลัยลักษณ์ เสด็จจามัสการพระแท่นดงรัง เมื่อวันที่ ๒๐ สิงหาคม ๒๕๑๕

สมเด็จพระบรมโอรสาธิราชฯ สยามมกุฎราชกุมาร เสด็จรวม ๒ ครั้ง เมื่อปี พ.ศ. ๒๕๑๘ เสด็จเป็นการส่วนพระองค์ และเมื่อวันที่ ๘ กุมภาพันธ์ พ.ศ. ๒๕๒๒ เสด็จพระราชดำเนินทรงตัดถวายลูกนิมิต

กรมศิลปากรขึ้นทะเบียนเป็นโบราณสถานของชาติ

กรมศิลปากร กระทรวงศึกษาธิการ ได้ขึ้นทะเบียนพระแท่นดงรัง เป็นโบราณสถานของชาติ ตามประกาศในราชกิจจานุเบกษา เล่ม ๗๒ ตอนที่ ๒ ลงวันที่ ๔ มกราคม พ.ศ. ๒๕๑๘ สิ่งสำคัญมีตัวพระแท่นและขอบเขตเนื้อที่รวมทั้งสิ้น ๕,๑๕๒ ไร่

สถาปนาเป็นพระอารามหลวง

พระบาทสมเด็จพระเจ้าอยู่หัวภูมิพลอดุลยเดช ทรงพระกรุณาโปรดเกล้าฯ พระราชทานพระบรมราชานุญาต ให้ยกพระแท่นดงรังเป็นพระอารามหลวงชั้นตรี ชนิดวรวิหาร เพื่อเฉลิมพระเกียรติในพระราชพิธีสถาปนาสมเด็จพระบรมโอรสาธิราชฯ สยามมกุฎราชกุมาร วันที่ ๒๘ ธันวาคม พ.ศ. ๒๕๑๕ ...

พระแท่นดงรัง กาญจนบุรี 2,000 ปี
แลนด์มาร์กศักดิ์สิทธิ์ วัฒนธรรมหินใหญ่-หินตั้ง

(สุจิตต์ วงษ์เทศ*)



พระแท่นดงรัง มีเขาถวายเป็นพระเพลิงเป็นแลนด์มาร์กศักดิ์สิทธิ์ 2,000 ปี ย่านแม่น้ำแม่กลองตอนบน บริเวณชุมทางเส้นคมนาคมเมื่อ 1,500 ปีมาแล้ว หรือราว พ.ศ.1000

เส้นทางคมนาคมบริเวณพระแท่นดงรัง กระตุ้นให้เกิดมีบ้านเมืองและรัฐแรกเริ่มของกลุ่มน้ำแม่กลอง-ท่าจีน ได้แก่ เมืองอู่ทอง (จ.สุพรรณบุรี) และเมืองนครปฐม (จ.นครปฐม)

แม่น้ำแม่กลอง เส้นทางคมนาคมเชื่อมระหว่างอ่าวเมาะตะมะ ทะเลอันดามัน กับอ่าวไทย ทะเลจีนใต้

จากเมืองท่าในพม่า ผ่านช่องเขาด่านเจดีย์สามองค์ (หรือช่องเขาอื่นๆ ในละแวกนั้น) ลงแควน้อย-แม่กลอง ไปออกอ่าวไทย

*สุจิตต์ วงษ์เทศ (20 เมษายน พ.ศ. 2488 – ปัจจุบัน พ.ศ.2565) กวี นักเขียน นักหนังสือพิมพ์ ผู้ก่อตั้งนิตยสารศิลปวัฒนธรรม เจ้าของคอลัมน์ "สยามประเทศไทย" ในหนังสือพิมพ์มติชน และผู้บรรยายพิเศษด้านศิลปวัฒนธรรม ประวัติศาสตร์ และโบราณคดี นอกจากนี้สำนักงานคณะกรรมการวัฒนธรรมแห่งชาติ กระทรวงวัฒนธรรม ยังเคยประกาศยกย่องให้เป็น ศิลปินแห่งชาติ สาขาวรรณศิลป์ (กวีนิพนธ์) ประจำปี พ.ศ. 2545 แต่ได้ขอปฏิเสธรางวัล รวมทั้งสิทธิประโยชน์ และค่าตอบแทนรายเดือน

แม่น้ำแม่กลองตอนบน (พื้นที่สูงทางตะวันตก ลาดเอียงลงทางตะวันออก) จากท่าม่วง, ท่าเรือ มีลำน้ำแยกไหลไปทางตะวันออกหลายสาย กระตุ้นให้เกิดบ้านเมืองสมัยเริ่มแรกหลายแห่ง

ท่าม่วง ริมแม่น้ำแม่กลอง อ.ท่าม่วง จ.กาญจนบุรี มีลำน้ำทวนแยกขึ้นทางเหนือ ผ่าน อ.พนมทวน จ.กาญจนบุรี เชื่อมลำน้ำจรเข้สามพัน กระตุ้นมี เมืองอู่ทอง อ.อู่ทอง จ.สุพรรณบุรี แล้วไหลลงแม่น้ำท่าจีน (อ.สองพี่น้อง จ.สุพรรณบุรี)



แม่น้ำแม่กลอง ช่วงที่ไหลผ่านชุมชนสถานีการค้าพงตึก เมื่อ 1,500 ปีมาแล้ว

ปัจจุบันอยู่ในท้องที่ อ.ท่ามะกา จ.กาญจนบุรี

ท่าเรือ ริมแม่น้ำแม่กลอง อ.ท่ามะกา จ.กาญจนบุรี ใกล้พระแท่นดงรัง มีลำน้ำท่าสาร แยก 2 สาย ได้แก่ ตะวันออก และตะวันออกเฉียงใต้

ความเก่าแก่ของพระแท่นดงรังและเขาถวยพระเพลิง พบหลักฐานโบราณคดีสนับสนุนหลายอย่าง มีในข้อเขียนของ ศิริพจน์ เหล่ามานะเจริญ (อดีตอาจารย์คณะโบราณคดี มหาวิทยาลัยศิลปากร)

พระแท่นดงรัง

วัฒนธรรมหินใหญ่-หินตั้ง 2,000 ปีมาแล้ว

(ศิริพจน์ เหล่ามานะเจริญ)

บนเนินพระแท่นดงรัง เมื่อ 2,000 ปีมาแล้ว มีร่องรอยการสร้างหินตั้งประเภท Cairn (นักโบราณคดีคนสำคัญอย่าง ศาสตราจารย์ชิน อยู่ดี คงศัพท์เป็นไทยว่า เนินหิน แต่ไม่เป็นที่รู้จักกันนัก) เนื่องจากเป็นจุดหมายตา (landmark) และยังมีหินใหญ่ (Megalith) ซึ่งเป็นก้อนหินธรรมชาติ ที่ถูกนับถือว่าเป็นหินศักดิ์สิทธิ์ในศาสนาผีพื้นเมืองสุวรรณภูมิ ประกอบกับการที่มีตาน้ำอยู่ที่เนินแห่งนี้

แต่ปัจจุบันไม่ปรากฏเหลือหินตั้งอยู่แล้ว เพราะหินเหล่านั้นได้ถูกรื้อนำไปสร้างเป็นฐานวิหารพระแท่นดงรังในสมัยหลัง

บนเขาถวยพระเพลิง อยู่ในปริมณฑลเดียวกัน ก็เป็นจุดหมายตาสำคัญอีกแห่งหนึ่งของพื้นที่บริเวณนี้ เพราะเป็นพื้นที่สูงที่สุดในอาณาบริเวณโดยรอบ และมีร่องรอยการสร้างหินตั้งประเภท Cairn ที่ถูกรื้อไปก่อเป็นกำแพงประดับระดับพื้นที่มณฑลพระพุทธรบาทในสมัยหลังเช่นกัน

โดยน่าจะเคยมีบูชาหินใหญ่ เช่นเดียวกับที่เนินพระแท่นดงรัง ดังมีร่องรอยอยู่ในลิลิตเสด็จไปขัดทัพพม่า เมืองกาญจนบุรี ของกรมหมื่นศักดิ์พลเสพ (ต่อมาคือ กรมพระราชวังบวรมหาศักดิ์พลเสพ) ซึ่งเรียกรอยพระพุทธรบาทที่ถูกสร้างขึ้นในสมัยหลังว่า “อาสน์จำหลัก” แสดงให้เห็นถึงร่องรอยว่าเคยมี “อาสน์” หรือ “พระแท่น” คือหินใหญ่ เช่นเดียวกับพระแท่นดงรังมาก่อน



บันไดแก้ว บนเขาถวายเป็นพระเพลิง สร้างขึ้นในยุคทวารวดี หลัง พ.ศ. 1000 เพื่อใช้ขึ้นไปสักการะ
หินตั้ง หรือสิ่งปลูกสร้างใหม่ในยุคทวารวดี ชั้นบันไดกรุขึ้นจากอิฐแบบทวารวดี ซึ่งมีลักษณะเด่น
ที่ขนาดใหญ่เป็นพิเศษ ส่วนผนังบันไดเตี้ยๆ ทั้งสองข้างนั้นกรุขึ้นจากหินควอตซ์ ที่มีคุณสมบัติ
เปล่งประกายเป็นแวววาวเมื่อต้องแสงดวงจันทร์ ดังปรากฏความในนิราศพระแท่นดงรัง ทั้งฉบับ
ของสามเณรกลั่น เสมียนมี และ กรมหมื่นคักติพลเสพ

หินควอตซ์เหล่านี้เป็นแร่ธาตุสำคัญ และคงถูกนับถือว่าศักดิ์สิทธิ์ในศาสนาผีพื้นเมืองสุวรรณภูมิ
เพราะถูกนำมาใช้สร้างเป็นหินตั้งบนเขาถวายเป็นพระเพลิง และเนินพระแท่นดงรัง

บนเขาถวายเป็นพระเพลิงยังมี “บันไดแก้ว” ลานลาดเป็นทางขึ้นสู่ยอดเขา อันเป็นที่ตั้งของหินตั้ง และ
หินใหญ่ ลานลาดดังกล่าวมีร่องรอยว่าเคยถูกปูลาดไว้ด้วยหิน ในทำนองเดียวกับที่วัดสะพานหิน
จ.สุโขทัย (ซึ่งนักมานุษยวิทยาระดับปรมาจารย์อย่าง รศ.ศรีศักร วัลลิโภดม เคยอธิบายไว้ว่า เป็น
ร่องรอยของวัฒนธรรมหินตั้งเช่นกัน) และที่หมู่เกาะต่างๆ ในอินโดนีเซียอีกหลายแห่ง นักโบราณคดี
เรียกหินตั้ง-หินใหญ่ ประเภทนี้ว่า Micro-Megalith แต่ยังมีผู้คงค้ำพื้เป็นคำไทย

เขาถวายเป็นพระเพลิงยังเป็นแหล่งหินควอตซ์ (Quartz) ที่สวยงาม จนถูกพรณนาไว้ในนิราศหลายเล่ม และคงถือว่าวัตถุที่ขลังหรือศักดิ์สิทธิ์ จึงมีการนำเอาหินประเภทนี้มาใช้ก่อเป็นหินตั้ง และบันไดแก้ว บนเขาถวายเป็นพระเพลิงเอง และที่เนินพระแท่นดงรังด้วย



วิหารพระแท่นดงรัง ยุครัชกาลที่ 4 สร้างครอบทับพระแท่นดงรัง คือหินใหญ่ ที่ถูกนับถือว่าเป็น
ศักดิ์สิทธิ์มาแต่เดิมในศาสนาผีพื้นเมืองสุวรรณภูมิ

ที่ฐานของวิหารยังมีร่องรอยของหินควอตซ์ที่ถูกนำมาสร้างเป็นหินตั้งมาแต่เดิม ถูกปรับเปลี่ยน
เป็นฐานชั้นล่างสุดสำหรับรองรับวิหาร ในขณะที่บริเวณกำแพงแก้วบางส่วนที่ปูนถูกกะเทาะออก
นั้น ก็เผยให้เห็นว่าก่อขึ้นจากอิฐเก่ายุคทวารวดี แสดงว่ามีการสร้างสิ่งปลูกสร้างในยุคทวารวดี
ปลูกทับหินตั้งยุคก่อนประวัติศาสตร์ จากนั้นในสมัยอยุธยาและรัตนโกสินทร์
จึงได้นำอิฐเก่าทวารวดีเหล่านี้มาใช้สำหรับก่อสร้างวิหารขึ้นมาใหม่

หินตั้งในศาสนาผี

เปลี่ยนเป็นวัดในศาสนาพุทธ-ทวารวดี

มีการนำพุทธประวัติเรื่องพระพุทธเจ้าเสด็จปรินิพพาน เข้ามาสวมทับคติการบูชาหินตั้งเดิม ในศาสนาผีพื้นเมือง เมื่อได้รับศาสนาพุทธจากชมพูทวีปเข้ามาหลัง พ.ศ.1000 ตรงกับยุคที่นักโบราณคดีเรียกว่า ทวารวดี

ดังนั้นจึงมีการสร้างอาคารคลุมก้อนหินใหญ่ โดยได้มีการปรับแต่งรูปทรงของหินก้อนนี้ให้มีลักษณะคล้ายพระแท่นบรรทม เพื่อให้สอดคล้องกับคติการปรินิพพานของพระพุทธเจ้า แต่อาคารที่ถูกสร้างขึ้นในยุคทวารวดีนั้นได้ถูกอาคารในยุคหลังสร้างทับจนไม่เหลือเค้าเดิมแล้ว เหลือเพียงแต่อิฐสมัยทวารวดีจำนวนมากเป็นประจักษ์พยานที่เหลืออยู่

คติเรื่อง “พระพุทธเจ้าเสด็จปรินิพพาน” ดูจะเป็นที่นิยมในพื้นที่ลุ่มน้ำแม่กลอง มาตั้งแต่ยุคทวารวดีแล้ว โดยเป็นการสมมติว่าพื้นที่บริเวณลุ่มน้ำนี้เป็นเมือง “กุสินารา” ที่พระพุทธเจ้าปรินิพพาน จึงปรากฏมีความนิยมในการสร้างพระพุทธรูปในอิริยาบถประทับนอน พบหลักฐานสำคัญคือปูนปั้นยุคทวารวดี รูปพระพุทธเจ้าเสด็จปรินิพพานที่ได้ตั้งรังค์ ที่ถ้ำฝาโถ เขาสูง จ.ราชบุรี

และยังปรากฏมีชื่อ สระโกสินารายณ์ ซึ่งเป็นชื่อที่เพี้ยนมาจากคำว่า กุสินารา ที่ อ.บ้านโป่ง จ.ราชบุรี ในขณะที่ลิลิตเสด็จไปขัดทัพพม่า เมืองกาญจนบุรี และนิราศฉบับต่างๆ ก็เรียกพื้นที่บริเวณสระโกสินารายณ์ และรวมไปถึงพระแท่นดงรังว่า เมืองโกสินาราย ซึ่งก็คือคำที่เพี้ยนมาจาก กุสินารา เช่นกัน

บนเขาถวายพระเพลิงก็มีสร้างอาคารสมัยทวารวดีขึ้นแทนหินตั้ง แต่อาคารที่ถูกสร้างขึ้นในยุคทวารวดีนั้น ได้ถูกอาคารในยุคหลังสร้างทับจนไม่เหลือเค้าเดิมแล้ว เหลือแต่ร่องรอยคือ อิฐยุคทวารวดีเช่นเดียวกับที่เนินพระแท่นดงรัง



**หินตั้งประเภท Cairn จากแหล่งโบราณคดี Myotha
ทางตอนล่างของแม่น้ำชินด์วิน ประเทศพม่า**

พื้นที่บริเวณบันไดแก้ว มีการเปลี่ยนแปลงโดยการใช้อิฐแบบทวารวดีกรุเป็นชั้นบันได และใช้หินควอตซ์กรุเป็นผนังบันไดเตี้ยๆ ตลอดทั้งแนวตั้งแต่เนินเขาจนเกือบถึงยอด

นอกจากพื้นที่บริเวณเนินพระแท่นดงรัง และเขาถวายเป็นพระเพลิงจะเป็นจุดหมายตาสำคัญของพื้นที่บริเวณนี้แล้ว ยังเป็นพื้นที่ป่าเบญจพรรณ ซึ่งมีต้นรังขึ้นอยู่มาก สอดรับกับคติเรื่องพระพุทธเจ้าเสด็จปรินิพพานที่ใต้ต้นรังคู่ได้เป็นอย่างดี

คติพระแท่นดงรังยังสำคัญ

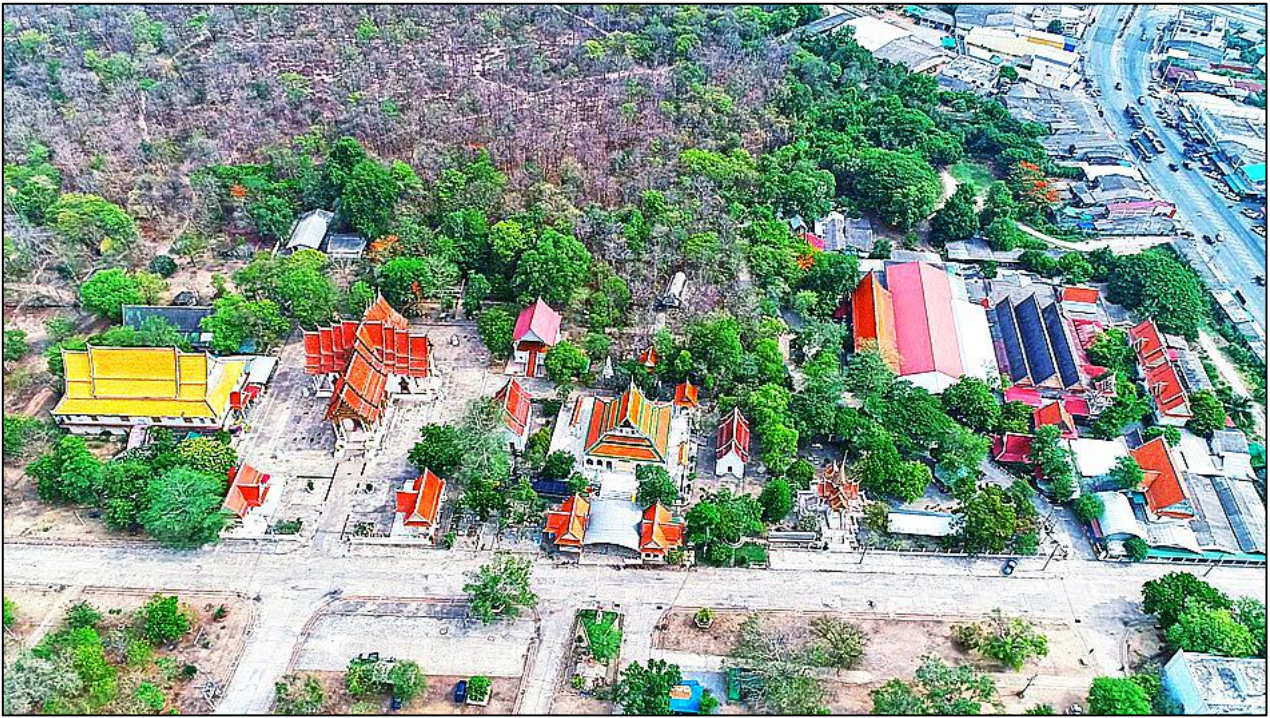
สืบเนื่องถึงยุคอยุธยา-รัตนโกสินทร์

คติเรื่องพระพุทธเจ้าปรีนิพพานที่พระแท่นดงรังยังคงได้รับความสำคัญสืบมาจนถึงยุคอยุธยา ดังนั้นที่บริเวณเนินพระแท่นดงรัง จึงมีการก่อสร้างวิหารและเจดีย์ขึ้นใหม่แทนอาคารยุคทวารวดี โดยใช้อิฐของอาคารทวารวดีเดิมมาใช้ในการก่อสร้าง

ที่สำคัญคือพบพระพุทธรูปไม้ประดับมุก ซึ่งสันนิษฐานกันว่าเป็นงานช่างยุคพระเจ้าอยู่หัวบรมโกศ ส่วนที่มีการสร้างมณฑปพระพุทธบาทบนยอดเขาถวายพระเพลิง จนทำให้หินใหญ่ที่เคยมีตั้งอยู่บนยอดเขาได้ถูกสร้างทับ หรือสูญหายไป

แต่คติเรื่องรอยพระพุทธบาทที่ถูกนำมาประดิษฐานใหม่นั้นก็ดูจะไม่ได้ได้รับความนิยม เท่าคติเรื่องพระพุทธเจ้าปรีนิพพานที่มีมาแต่เดิม เพราะในลิลิตเสด็จไปขัดทัพพม่า เมืองกาญจนบุรีนั้น กรมหมื่นศักดิ์พลเสพก็ยังเรียกรอยพระพุทธบาทในมณฑปบนเขาถวายพระเพลิงว่า “จำลองอาสน์จำหลัก” คือ “พระแท่นถวายพระเพลิง” ใน “มณฑป ที่พระบรมศพศาสดา” (อักขรวิธีตามต้นฉบับ)

ต่อมา มีการสร้างวิหารใหม่ทับสิ่งปลูกสร้างเดิม ทั้งบนเนินพระแท่นดงรัง และเขาถวายพระเพลิง ในช่วงต้นกรุงรัตนโกสินทร์ แต่มาแล้วเสร็จในสมัยรัชกาลที่ 4 และมีการซ่อมแซมครั้งสำคัญอีกครั้งในสมัยรัชกาลที่ 9



วิหารพระแท่นดงรัง (อยู่กลางภาพ) สร้างสมัยหลัง (ภาพจากโดรน มติชนทีวี พฤษภาคม 2562)



ภาพ ปุชณียวัตถุและสิ่งก่อสร้างที่น่าสนใจ

ภายในวัดพระแท่นดงรัง











vivo X50 Pro 5G

30 มิ.ย. 2564 11:30





บ่อบัวนพระโอรุ
Boubaun Phraoot
漱口潭



พิพิธภัณฑ์พื้นบ้านพระแทนดขริง
LOCAL MUSEUM KANCHANABURI



วิหารพระอานนท์

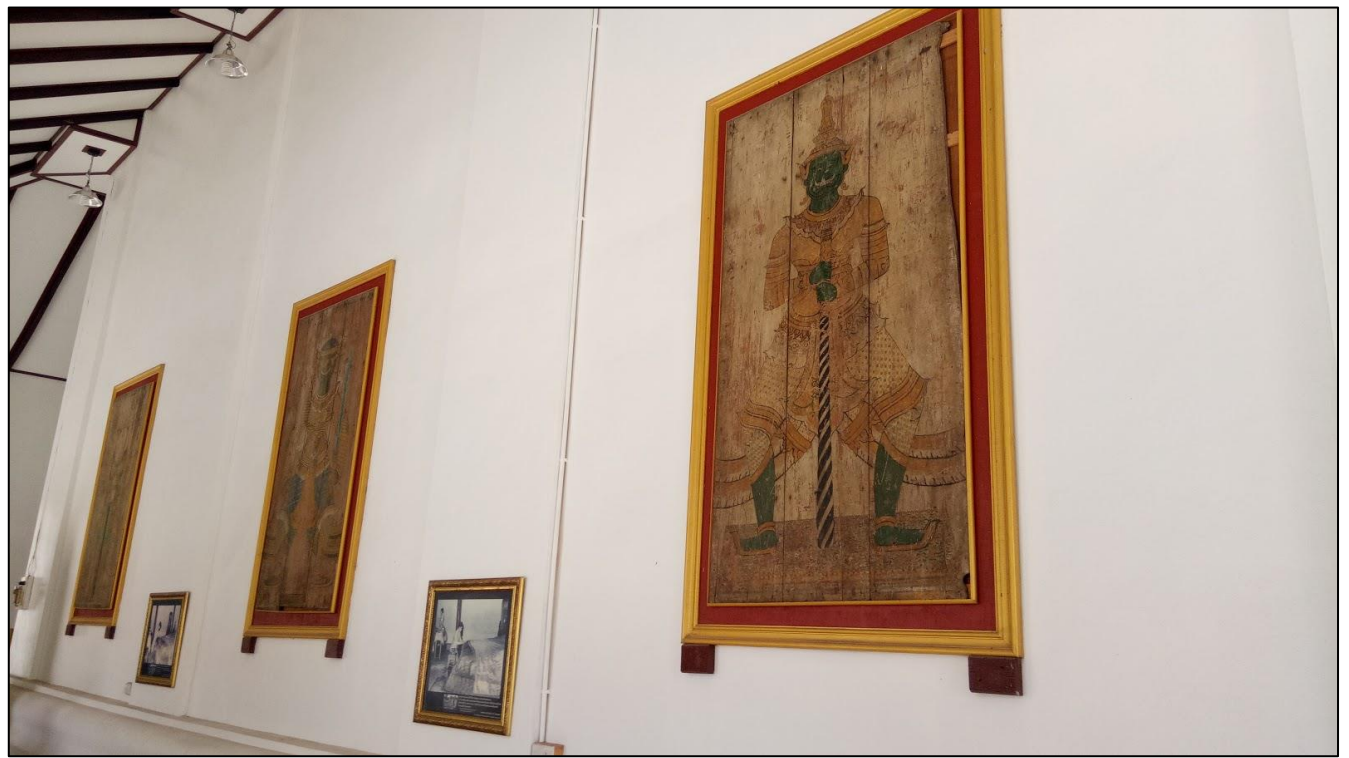












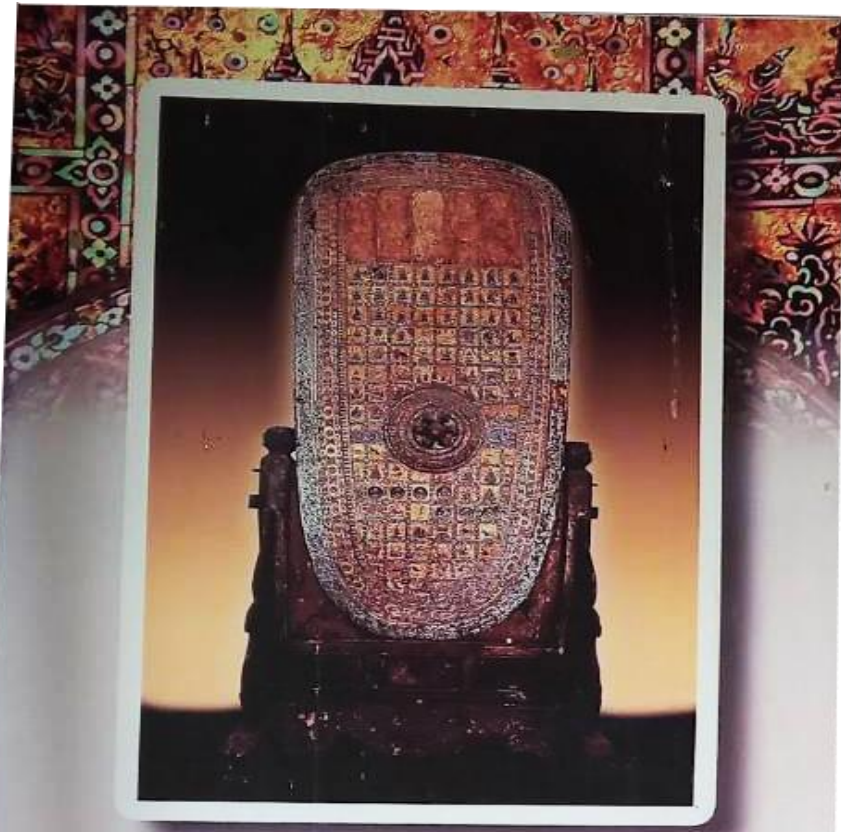












รอยพระพุทธรูปไม้ประดับมุก

The 'Replica' of Lord Buddha's Footprint
woodcrafts with mother of pearl

Created over 250 years ago by the Royal Craftmen of King Borommakote 1732-1758 Ayudhya Period

รอยพระพุทธรูปไม้ประดับมุกโบราณองค์นี้ ประดิษฐานประจำอยู่ที่วัดพระแท่นดงรัง มาเป็นเวลายาวนับร้อยปี หุตศตวรรษที่ช่างแกะสลักโบราณองค์นี้ได้ปลุกองค์เป็นพุทธบูชาตามแบบที่บรรพบุรุษได้ปฏิบัติสืบมาโดยไม่เคยขาด โดยไม่มีใครทราบมาก่อนว่าพระพุทธรูปที่คนได้ปลุกองค์นั้นเป็นพระพุทธรูปองค์ไหน มีอายุประดับมุกกันเมื่อราวคริสต์ศตวรรษเป็นอีกศตวรรษใน

ต่อมาเมื่อต้นปี ๒๕๐๗ คณะผู้เชี่ยวชาญการสืบค้นรอยพระพุทธรูป นำโดย ดร. วอลเลอว์ ซี. ไทเลอร์ ร่วมกับเจ้าหน้าที่กรมศิลปากร ได้มาสำรวจรอยพระพุทธรูปในจังหวัดกาญจนบุรี ได้ข้อสรุปว่าพระพุทธรูปองค์นี้และชิ้นนอกเขาทองคำแปงวอก จังหวัดบุรีรัมย์พระพุทธรูปไม้ประดับมุกทั้งสามชิ้นนี้ มีอายุประดับมุกที่พระเจ้านันทบุรีเจ้าเมืองกาญจนบุรีได้โปรดเกล้าฯ ให้ช่างแกะสลักขึ้นเมื่อครั้งสมเด็จพระเจ้าเอกทัศแห่งกรุงศรีอยุธยา คร. ไทเลอร์ หัวหน้าคณะสำรวจว่า ถ้าไม่ได้อาศัยเห็นด้วยหลักฐานขององค์นี้ จะไม่เชื่อว่าสมบัติชิ้นนี้จะมีอายุของเขื่อนไต้เห็นในประเทศไทย ณ วัดพระแท่นดงรังนี้

ข้อสันนิษฐาน

รอยพระพุทธรูปไม้ประดับมุกองค์นี้ น่าจะเป็นฝีมือช่างของสมัยพระเจ้าอยู่หัวบรมโกศ พ.ศ. ๒๒๙๘-๒๓๐๐ หลุดออกจากดินแดน เขื่อนทองและเขื่อนไต้เห็นถึงความเชื่อเรื่องสิ่งศักดิ์สิทธิ์กันเป็นมาหลายร้อยปี ประการเหมือนกันกับรอยพระพุทธรูปที่เขื่อนเบนฝั้นเจ้าที่พระเจ้านันทบุรีบรมโกศทรงส่งเป็นของขวัญแก่พระบรมมหาราชวังเพื่อเจริญพระราชไมตรีกับพระเจ้าอิศริยยศ ประเพณีนี้สืบมา เมื่อปีพ.ศ. ๒๒๙๘ (ปัจจุบันอยู่ในพิพิธภัณฑสถานแห่งชาติ)

ศิลปะการคิดแกะสลักมุกหรือสลักเป็นภาพทำเพิ่มเติมในสมัยรัชกาลที่ ๑

อย่างไรก็ตาม รอยพระพุทธรูปไม้ประดับมุกองค์นี้ คงไม่เป็นแค่เพียง *มรดกชาติไทย* เท่านั้น แต่น่าจะเป็น *มรดกโลก* ก็ได้ ดร. ไทเลอร์ หัวหน้ากลุ่มอนุรักษ์ กล่าว



ภาพซ้าย-ขวาจากซ้าย ถึง ขวา และ บน-ล่าง คือ สร้างก่อด้วยปูนทำรูปช้างด้วยฝีมือช่างในพระอุโบสถวัดพระปฐมเจดีย์ราชบุรี
๒๐ มิถุนายน ๒๕๔๖



พระแท่นกลางดงร้าง

ศาลดินนักษณ พระพุทธองค์ทรงดับขันธปรินิพพานที่นี้



การศึกษารวมชาติของไม้จริง น่าจะบอกอะไรได้บ้าง?



พระเจ้าอยู่หัวบรมโกศ (๒๓๗๕-๒๓๙๐) ทรงค้นพบพระแท่นดงร้าง ในจังหวัดกาญจนบุรี ทรงโปรดฯ ให้ช่างหลวงสร้างพระพุทธรูปจำลอง ไม่แกะสลักประดับมุก ถวายเป็นพุทธบูชาไว้ ณ วิหารพระแท่น แม้ไม่สามารถหาข้อมูลยืนยันปีพ.ศ.ที่แน่นอนได้ แต่สันนิษฐานว่าน่าจะเป็นช่วงเวลาใกล้เคียงกับการรพรอยพระพุทธรูป(ของแท้)ที่จังหวัดสระบุรี

พุทธศักราช ๒๔๐๔ Sir Alexander Cunningham นายทหารชาวอังกฤษ ค้นพบสถานที่ซึ่งอ้างว่า เป็นที่ซึ่งพระพุทธองค์ทรงดับขันธปรินิพพาน ในแคว้นอุตตร ประเทศอินเดีย แต่เป็นการค้นพบที่เกิดขึ้นภายหลังการพบพระแท่นดงร้าง ถึงกว่าศตวรรษ

ต้นร้าง
ชื่อวิทยาศาสตร์ Shorea siamensis Miq.

ชื่อวงศ์ DIPTEROCARPACEAE
ชื่อเรียกอื่น เปา อัง เปาดอกแดง เรียง เรียงพนม ลักบัว แลบบอง ลักกะมะ เป็นไม้ต้นขนาดกลางถึงขนาดใหญ่ สูงถึง 20 เมตร เปลือกสีน้ำตาลสีเทา แตกเป็นร่องเป็นสะเก็ดหนาๆไปตามยาวลำต้น ใบเป็นใบเดี่ยว ตัดเรียบสลับ รูปไข่โค่นใบหยักเว้าลึก ส่วนปลายใบค่อนข้างมน ใบอ่อนแตกใหม่เป็นสีแดง ดอก เป็นช่อ ออกรวมกันเป็นพวงโตเหนือรอยแผลใบตามกิ่งและปลายกิ่ง ดอกย่อยสีเหลืองกลิ่นหอมอ่อน จะออกหลังจากใบได้หลุดร่วงไปหมดแล้ว กลีบดอกมี 5 กลีบ เรียงเวียนซ้อนกันเป็นรูปกังหัน ปลายกลีบมีขนอ่อนเข้า ดอกจะหลุดร่วงง่าย ผล แข็ง รูปกระสวย หรือรูปไข่เล็ก ประกอบด้วยปีกสั้น 2 ปีก ปีกยาวรูปใบพาย 3 ปีก อาจยาวถึง 10 ซม. โคนปีกห่อหุ้มตัวผล มีเส้นตามยาวของปีก ตั้งแต่ 7 เส้นขึ้นไป

การกระจายพันธุ์ เป็นไม้ที่ทนทานต่อความแห้งแล้งและไฟป่าได้ดีมาก พบมากตามป่าแดงหรือป่าดงดิบชื้น ทั่วทุกภาค ยกเว้นภาคใต้ ประโยชน์ เนื้อไม้แข็ง นิยมนำมาทำสิ่งปลูกสร้างที่ต้องการความแข็งแรง และรับน้ำหนักมาก เช่น ทำพื้น รอด ตง คาน ทำส่วนประกอบของยานพาหนะและตำเครื่องมือการเกษตรต่างๆ แหล่งข้อมูล หนังสือพรรณไม้สวนพฤกษศาสตร์สมเด็จพระนางเจ้าสิริกิติ์ เล่ม 1, ไม้ต้นในสวน Tree in the Garden

ไม้ร้างพบมากในประเทศไทย พบมากในอินโดจีน อินโดนีเซีย ลาว (ไม่มีชื่อประเทศอินเดีย)
จากชื่อวิทยาศาสตร์จึงน่าจะไม่ใช่ที่สันนิษฐานในไทย?

ในปีพุทธชยันตีมีการส่งเสริมการปลูกไม้ร้างจำนวนมากในเมืองกสินาร่า เพื่อให้สอดคล้องกับการเสด็จสู่ปรินิพพานของพระพุทธเจ้าในป่าดงร้าง?



ช่วงเดือนมีนาคมถึงเมษายนต้นร้างเริ่มผลิดอกสีเหลือง และกลายเป็นผลกลมมีปีกทั้งห้าช่วยในการกระจายพันธุ์ จากดอกสีเหลืองสู่ผลเขียว และค่อยๆเปลี่ยนสีหลากหลายกระทั่งกลายเป็นแดง ทำให้ดงร้างบ้าง ดงงามต่างสีสรร ตระการตา ดูบรรจงสร้างด้วยหัตถ์เทพเหว





ที่มา : ThaiHeritage, <http://thaiheritage.net/religion/> , พระแท่นดงรัง,

จัดทำและบันทึกข้อมูล ตุลาคม 2542 – ตุลาคม 2543.

กองจัดการสิ่งแวดล้อมธรรมชาติและศิลปกรรม, <https://culturalenvi.onep.go.th/> ,

วัดพระแท่นดงรัง, โปสต์แก้ไข 24 เมษายน ค.ศ. 2019.

สำนักอุทยานแห่งชาติ ศูนย์เฝ้าระวังภัยคุกคามพื้นที่อุทยานแห่งชาติ,

<http://park.dnp.go.th/> , วนอุทยานพระแท่นดงรัง.

สุจิตต์ วงษ์เทศ, มติชนออนไลน์, <https://www.matichon.co.th/> , สุวรรณภูมิในอาเซียน :

พระแท่นดงรัง กาญจนบุรี 2,000 ปี แลนด์มาร์กศักดิ์สิทธิ์

วัฒนธรรมหินใหญ่-หินตั้ง, โปสต์ 23 พฤษภาคม พ.ศ. 2562.

วิกิพีเดีย สารานุกรมเสรี, <https://th.wikipedia.org/> , สุจิตต์ วงษ์เทศ, โปสต์แก้ไขล่าสุด

22 มกราคม พ.ศ. 2565.

Medthai, <https://medthai.com/> , รัง สรรพคุณและประโยชน์ของต้นรัง 7 ข้อ.

คลังข้อมูลพันธุ์ไม้ รวมข้อมูลพันธุ์ต้นไม้ในประเทศไทย, Kaset today,

<https://kaset.today/> , ต้นรัง พันธุ์ไม้แห่งความทนทาน.

ฐานข้อมูลสมุนไพร คณะเภสัชศาสตร์ มหาวิทยาลัยอุบลราชธานี,

<http://www.phargarden.com/> , ชื่อสมุนไพร รัง.

Google, <https://www.google.com/maps/>, ภาพ วัดพระแท่นดงรัง จังหวัดกาญจนบุรี.

amuletheritage.com