

ประวัติ พระพุทธวิถีนายก (หลวงปู่เพิ่ม ปุณฺณวสนมหาเถร)

พระพุทธวิถีนายก มีนามเดิมว่า เพิ่ม นามสกุล พงษ์อัมพร ถือกำเนิดเมื่อวันศุกร์ ขึ้น ๕ ค่ำ เดือน ๓ ปีจอ จุลศักราช ๑๒๔๘ ตรงกับวันที่ ๒๘ มกราคม พุทธศักราช ๒๔๒๙ โยมบิดา ชื่อ เกิด โยมมารดา ชื่อ วรรณ ณ บ้านตำบลไทยวาส หมู่ที่ ๓ อำเภอนครชัยศรี จังหวัดนครปฐม

บรรพชา อุปสมบท

บรรพชาเป็นสามเณร เมื่ออายุ ๘ ขวบ

สืบต่อจนถึงเมื่ออายุครบได้อุปสมบท เมื่อวันที่ ๑๒ กรกฎาคม พุทธศักราช ๒๔๕๐ อายุ ๒๑ ปี ณ พัทธสีมาวัดกลางบางแก้ว โดยมี สมเด็จพระอริยวงศาคตญาณ สมเด็จพระสังฆราช (แพ ตีสุนทรโว) เมื่อครั้งทรงดำรงพระสมณศักดิ์เป็น สมเด็จพระวันรัต วัดสุทัศน์เทพวราราม



<http://www.amuletheritage.com/pdf/a23.pdf>

เป็นพระอุปัชฌาย์ พระอธิการจอม วัดตุ๊กตา อำเภอนครชัยศรี จังหวัดนครปฐม เป็นพระกรรมวาจาจารย์ พระครูทักษิณานุกิจ (ผัน) วัดสรรเพชญ์ อำเภอสามพราน จังหวัดนครปฐม เป็นพระอนุสาวนาจารย์

เมื่อท่านได้อุปสมบทแล้ว ก็ได้เล่าเรียนพระธรรมวินัย อยู่ที่วัดกลางบางแก้ว ตลอดมา และได้สั่งสอนกุลบุตรผู้บวชในภายหลังตามสมควร อาศัยอำนาจคุณความดีแห่งการปฏิบัติของท่าน เป็นเหตุให้เกียรติคุณปรากฏแจ่มแจ้ง แก่คฤหัสถ์ชนทั้งหลาย มีการได้รับยกย่องเป็นลำดับมา



พระพุทธรวิถีนายก (หลวงปู่เพิ่ม)

ตาสนภาระ

วันที่ ๕ กุมภาพันธ์ พุทธศักราช ๒๔๘๑ เป็น เจ้าอาวาสวัดกลางบางแก้ว

วันที่ ๔ ธันวาคม พุทธศักราช ๒๔๘๒ เป็น พระอุปัชฌาย์ ในเขตอำเภอ นครชัยศรี จังหวัด นครปฐม

วันที่ ๘ เมษายน พุทธศักราช ๒๔๘๓ เป็น เจ้าคณะอำเภอ นครชัยศรี จังหวัด นครปฐม



พระพุทธรวิธินายก (หลวงปู่เพิ่ม)

ลำดับสมณศักดิ์

วันที่ ๑ มีนาคม พุทธศักราช ๒๔๘๙ เป็น พระครูสัญญาบัตร ในราชทินนามที่ พระครูพุทธรวิธินายก

วันที่ ๕ ธันวาคม พุทธศักราช ๒๔๙๕ เป็น พระครูสัญญาบัตร ชั้นเอก ในราชทินนามเดิม

วันที่ ๕ ธันวาคม พุทธศักราช ๒๕๐๓ เป็น พระราชาคณะชั้นสามัญยก ในราชทินนามที่ พระพุทธรวิธินายก

ปี พ.ศ. ๒๕๒๐ เนื่องจากความชราภาพมากทางคณะสงฆ์จึงยกขึ้นเป็นกิตติมศักดิ์



พระพุทธรวิถีนายก (หลวงปู่เพิ่ม)

มรณกาล

พระพุทธรวิถีนายก (หลวงปู่เพิ่ม ปุณฺณวสนมหาเถร) ถึงแก่มรณภาพ ด้วยโรคชรา เมื่อวันที่ ๖ มกราคม พุทธศักราช ๒๕๒๖ เวลา ๐๕.๕๐ น. สิริอายุได้ ๘๗ ปี พรรษา ๗๗



เหรียญหลวงปู่เพิ่ม รุ่นแรก



เหรียญหลวงปู่เพิ่ม พระพุทธวิถีนายก วัดกลางบางแก้ว ที่ระลึกงานฉลองสมณศักดิ์ ปี พ.ศ. 2504 เป็นเหรียญหลวงปู่เพิ่มที่สร้างรุ่นแรก

เหรียญรุ่นแรกนี้สร้างในปีพ.ศ.2504 เนื่องในงานฉลองสมณศักดิ์ เมื่อวันที่ 28 มกราคม 2504 จากพระครูพุทธวิถีนายก เป็นพระราชาคณะที่ “พระพุทธวิถีนายก”

ลักษณะของเหรียญ เป็นเหรียญปั๊มทรงเสมา หูในตัว

ด้านหน้า เป็นรูปจำลองของหลวงปู่เพิ่ม ได้รูปท่านมีตัวอักษรคำว่า “พระพุทธวิถีนายก” ในแนวโค้ง บริเวณขอบเหรียญโดยรอบแกะลวดลายเป็นลายกนก ซึ่งแกะได้งดงามมาก ๆ ที่สุดเหรียญหนึ่ง

ด้านหลัง ตรงกลางเป็นยันต์พุทธซ้อน ได้ยันต์พุทธซ้อนประกอบด้วยตัวหนังสือ 4 แถว ประกอบด้วย แถวแรก มีคำว่า “ที่ระลึก” แถวที่สอง คำว่า “งานฉลองสมณศักดิ์” แถวที่สาม คำว่า “28 มกราคม” และแถวสุดท้าย เป็นปีพ.ศ. “2504” และมีรอยจารทุกเหรียญ เป็นจารตัวเต๋าวัดมหาอุด เป็นเหรียญเนื้อทองแดงกะไหล่ทองทุกเหรียญ ด้านหลังรอยจารคมชัด



เหรียญหลวงปู่เพิ่ม รุ่นแรก

<http://www.amuletheritage.com/p-8.html>



วัดกลางบางแก้ว



วัดกลางบางแก้วเป็นวัดราษฎร์เก่าแก่ วัดหนึ่ง ไม่เคยมีใครเขียนประวัติไว้ และทั้งสมัยก่อนไม่มีใครใคร่สนใจในเรื่องประวัติ และก็ไม่มีควมสำคัญอันใดเกี่ยวกับประวัติศาสตร์ จะสอบถามท่านผู้เฒ่าผู้แก่ก็หาผู้รู้ยาก จึงอาศัยสอบถามจากท่านเจ้าคุณพระพุทธรวิถีนายก (หลวงปู่เพิ่ม ปุณฺณวสนฺโน เจ้าอาวาสวัดกลางบางแก้ว พ.ศ.2481-2526) ซึ่งท่านก็เคยได้ฟังจากท่านเจ้าคุณพระพุทธรวิถีนายก(บุญชนธโชติ เจ้าอาวาสวัดกลางบางแก้ว พ.ศ.2429-2478) ซึ่งหลวงปู่เพิ่ม ท่านได้เล่าให้ฟังว่า

วัดกลางบางแก้วเป็นวัดราษฎร์ แต่เดิมชื่อว่า วัดคงคาราม คนทั่วไปแถบบริเวณนครชัยศรีนี้ มักเรียกว่า วัดกลาง เพราะ ตั้งอยู่ปากคลองบางแก้ว ตำบลปากน้ำ แขวงเมืองนครชัยศรี และตำบลปากน้ำ ในปัจจุบันเปลี่ยนเป็น ตำบลนครชัยศรี ครั้น เมื่อ พ.ศ. ๒๔๕๘ สมเด็จพระมหาสมณเจ้ากรมพระยาวชิรญาณวโรรส เสด็จตรวจราชการตามลำน้ำนครชัยศรี (ลำน้ำท่าจีน) ได้เสด็จขึ้นทอดพระเนตรวัดทรงตรัสถามมรรคนายกวัด ชื่อ นายโปะ ชมภูนิช ทูลว่าชื่อ วัดคงคาราม ทรงเห็นว่าเป็นวัดที่อยู่ริมแม่น้ำนครชัยศรีตรงปากคลองบางแก้ว และในละแวกนั้นมีวัดใกล้เคียงอีกสองวัด ซึ่งมีอาณาเขตวัดติดต่อกัน คือ

ด้านทิศใต้ติดต่อกับวัดใหม่สุปดิษฐาราม

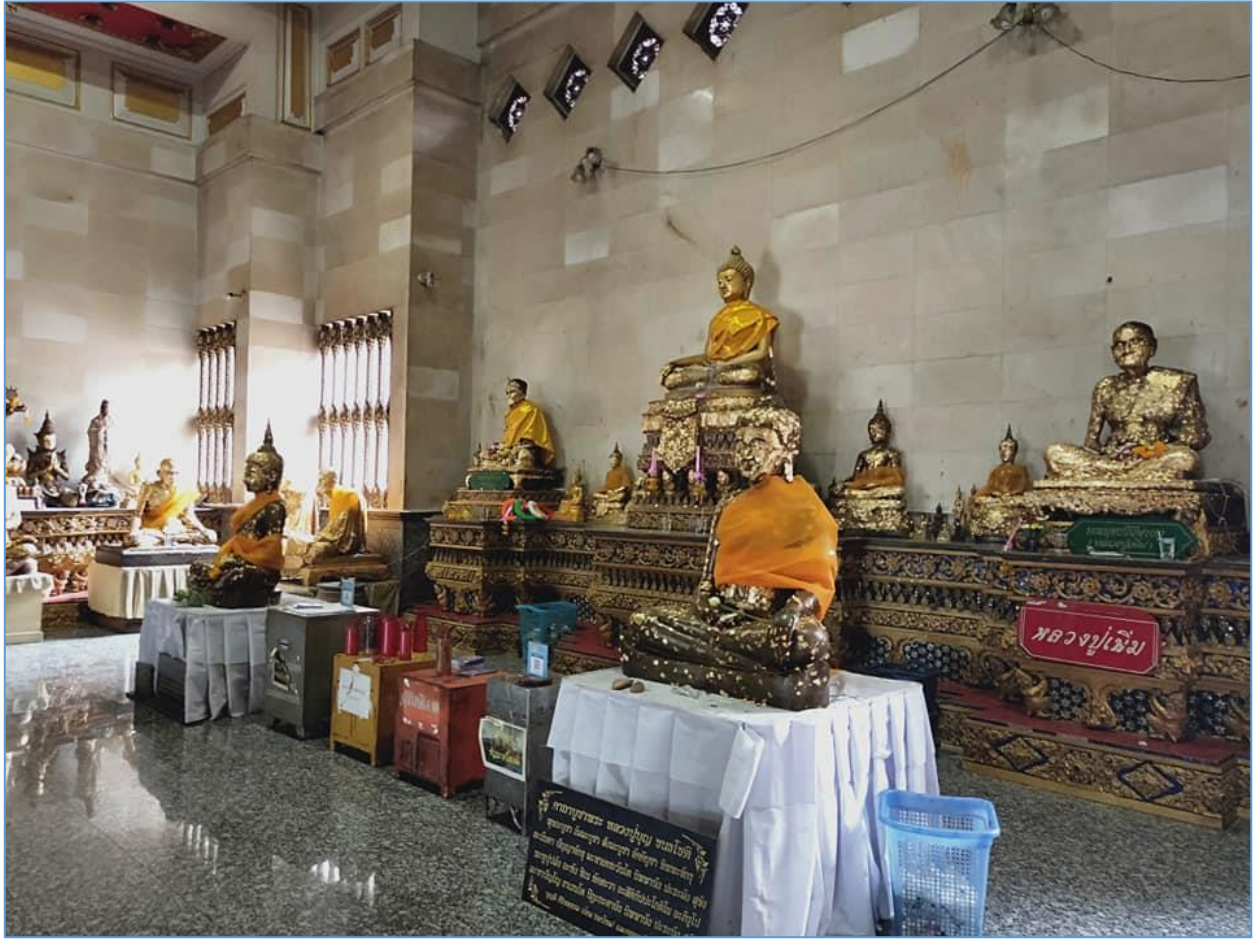
ด้านทิศตะวันตกติดต่อกับ วัดตุ๊กตา

จึงได้ทรงประทานชื่อให้ใหม่ว่า “วัดกลางบางแก้ว” ตรงกับสมัยที่พระพุทธรวิถีนายก (บุญ ชนธโชติ) เป็นเจ้าอาวาสในสมัยนั้น แต่นั้นมาจึงใช้ชื่อ วัดกลางบางแก้ว เป็นทางราชการมาจนถึงปัจจุบันนี้



สมเด็จพระมหาสมณเจ้ากรมพระยาวชิรญาณวโรรส
พระราชโอรสในพระบาทสมเด็จพระจอมเกล้าเจ้าอยู่หัว

วัดกลางบางแก้ว หรือ วัดคงคารามนี้ เข้าใจว่าคงเป็นวัดโบราณเก่าแก่สร้างมาแต่สมัย
กรุงศรีอยุธยา หรือ ตอนปลายของยุคอุทុង จากสภาพโบราณวัตถุภายในวัด เป็นต้นว่า อุโบสถ
ใบเสมา และวิหาร ตลอดจนพระพุทธรูปหินทรายแดง ซึ่งเป็นพระประธานในอุโบสถ คือ หลวง
พ่อโต และ ปรากฏตามรอยจารึกว่า ได้ตั้งวัดเมื่อปี พ.ศ. ๑๘๙๕ และ ได้รับพระราชทาน
วิสุงคามสีมา เมื่อปี พ.ศ. ๑๙๐๕



รูปปั้น หลวงปู่บุญ หลวงปู่เพิ่ม

วัดกลางบางแก้วนี้ ได้รับการปฏิสังขรณ์ ซ่อมสร้างสืบต่อกันเรื่อยมา และหากพิจารณาดูสภาพโดยทั่วไปแล้ว ก็พอจะสันนิษฐานได้ว่าเป็นวัดที่เคยเจริญรุ่งเรืองมาแต่สมัยอดีต เพราะมีถาวรวัตถุหลายอย่างที่แสดงให้เห็นว่าได้มีการก่อสร้างและปฏิสังขรณ์สืบเนื่องกันต่อๆมา เช่น ภาพจิตรกรรมฝาผนังในอุโบสถ และภาพจิตรกรรมฝาไม้สักทองด้านในหอไตร ซึ่งมีความงดงามมาก อันแสดงถึงฝีมือช่างเมื่อครั้งยุคต้นกรุงรัตนโกสินทร์ และวัดนี้คงมีมาก่อนท่านกวีเอกสุนทรภู่ (พระสุนทรโวหารมีชีวิตในช่วง พ.ศ. 2329 - พ.ศ. 2398) ท่านและนายมีลูกศิษย์เดินทางไปนมัสการพระแท่นดงรังและได้เขียน นิราศพระแท่นดงรัง ไว้ คือ ได้ผ่านปากคลองบางแก้ว เข้าคลองบางแก้วไปขึ้นพักผ่อนที่วัดท่าไทร เพื่อเดินทางไปพระแท่นดงรังในสมัยก่อน ดังมีข้อความในนิราศกล่าวถึงดังนี้

ถึงบางแก้มมองเขม้นไม่เห็นแก่อ

เห็นแต่แฉะคงคาพฤษชาติ๑๑๗

มีวัดหนึ่งโตใหญ่ใกล้นคร

สง่างามหอฟ้าศาลาสะพาน

ดูเบื่องบนอาณาสิทธิ์ลาดเฉียง

ต้นตะเคียนร่มรกรบรกรวิหาร

อีกทั้งสระโกศุมบทมมาด

บ้างตุมบานเกสร๑๑๗และ๑๑

พิศถึงบัวทองของของแก่อ

ยังพองแผ้วพรรณรายสี่ตายหน๑

กำลังสดมิได้คร้านน้ำเคล้า๑๑

พี่เคยชมเล่นไม่เห็นวัน

ตั้งแต่พี่จำพรากรมจากหน๑

มิได้ตั้งบัวทองประคองข๑๑

ชมแต่บัวริมน้ำยังรำพรรณ

แดนกระสันโตกร้าวจนเข้า๑๑

ฉะนั้น ตามความใน นิราศพระแท่นดงรังของสุนทรภู่ นี้ แม้จะไม่ได้กล่าวออกชื่อวัด ก็เป็นวัดอื่น

ไปไม่ได้ เพราะตอนปากคลองแม่น้ำ มีอยู่วัดเดียว และนิราศนี้เข้าใจว่าแต่งในสมัยปลาย

รัชกาลที่ ๒ (พระบาทสมเด็จพระพุทธเลิศหล้านภาลัย) หรือ ตอนต้นรัชกาลที่ ๓

(พระบาทสมเด็จพระนั่งเกล้าเจ้าอยู่หัว) แห่งกรุงรัตนโกสินทร์ และวัดนี้ต้องมีมาก่อนแต่งนิราศ

แน่ จนเห็นต้นตะเคียนรกรบรกรวิหาร จึงสันนิษฐานว่า คงเป็นวัดโบราณสร้างในสมัยกรุงศรี

อยุธยา แต่ใครจะเป็นผู้สร้างนั้นหาทราบไม่ หรือ จะยืนยันว่าสร้างในสมัยใดก็ไม่อาจจะยืนยันได้

สิ่งที่น่าสนใจภายในวัด

หอไตรตั้งอยู่ข้างหอระฆัง ติดกับด้านหลังของอาคารอนุสาวรีย์ที่ประดิษฐานรูปหล่อเหมือนหลวงปู่บุญและหลวงปู่เพิ่ม ใกล้กับ อาคารที่ทำการมูลนิธิพระพุทธวิถีนายก หอไตรมีลักษณะเป็นเรือนไม้ทรงไทยสวยงาม ตั้งอยู่กลางสระน้ำ มีขนาดกว้าง ๑๐.๔ เมตร ยาว ๑๔ เมตร สระน้ำเป็นสระที่ขุดขึ้นสำหรับหอไตรโดยเฉพาะ ผนังทั้งสี่ด้านก่ออิฐกรุแน่นหนาโดยรอบ สระนี้มีขนาดรับกับหอไตรพอดี ภายในหอไตรนี้ แต่เดิมเป็นที่เก็บคัมภีร์ และสมุดข่อยของทางวัดบรรจุอยู่ ตู้ลายรดน้ำจำนวน ๕ ตู้ และของเก่าบางอย่าง เอาไว้ ค่อนข้างหนาแน่น และไม่เป็นระเบียบ ปัจจุบัน ทางวัดได้นำคัมภีร์สมุดข่อย และข้าวของต่างๆ ไปจัดแสดงไว้อย่างเป็นระเบียบ ในพิพิธภัณฑ์พระพุทธวิถีนายก ซึ่งเป็นอาคารใหญ่ทางด้านหน้าของหอไตร ตัวหอไตรปัจจุบันจัดทำความสะอาด เพื่อให้มีสภาพดีที่สุด และมีอายุยืนยาวต่อไป



Puttipong Ekapunyakul (Art2514)



มณฑปรอยพระพุทธรบาทจำลอง

ประวัติ "มณฑปรอยพระพุทธรบาทจำลอง"

พระพุทธรวิถีนายก (หลวงปู่บุญ) อดีตพระราชาคณะฯ เจ้าอาวาสฯ และประธานกรรมการคณะสงฆ์ จังหวัดนครปฐม สมุทราสาคร สุพรรณบุรี สร้างเมื่อปี ๒๔๓๓ พระครูสถิตย์บุญเขต เจ้าอาวาสวัดกลาง บางแก้ว กับเหล่าผู้สืบสานศรัทธา มีมติจัดกิจ ปฏิสังขรณ์ถาวรวัตถุที่หลวงปู่บุญสร้างไว้ให้มีอายุยืน ยาวสืบไป มณฑปพระพุทธรบาทฯ มีอายุเก่าแก่ถึง ๑๐๐ กว่าปี วัสดุจึงเสื่อมโทรมไปบ้างตามกาลเวลา และในช่วงของปี ๒๕๕๔ ได้รับผลกระทบจากน้ำท่วมใหญ่ จนทำให้รากฐานทรุดเอียง *จากนั้น ประมาณปี ๒๕๕๗ (ถ้าข้อมูลไม่ผิด) ตามความเห็นคณะสงฆ์และ

กรรมการวัดควรจัดหาทุนซ่อมแซมมณฑปรอยพระพุทธรบาทจำลองเพื่อไม่ให้ชำรุดไปมากกว่านี้ เพื่อเป็นอนุสรณ์ หรือที่หลวงปู่บุญสร้างไว้เพื่อเจตจำนงสักการะรอยพระบาท ที่วัดกลางบางแก้วมี ประเพณีประจำปีปิดทองรอยพระพุทธรบาทจำลองในวันมาฆบูชา ของทุกปี สืบมา คณะสงฆ์และ กรรมการวัด จึงจัดสร้างพระเจ้าสี่ชัยวัฒน์ ดำรับหลวงปู่บุญ เพื่อนำทุนมาปฏิสังขรณ์มณฑปพระ พุทธรบาทจำลอง จากนั้นก็ได้ทำการ บุญบูรณะปฏิสังขรณ์ เสร็จแล้วสวยงามดังที่เห็นในปัจจุบัน

ใน ๑ ปีจะเปิดให้เข้าสักการะบูชา ปีละ ๑ ครั้งเท่านั้น ในช่วงวันมาฆบูชาและจะเปิดเพียง ๓ วัน เท่านั้น (ตามข้อมูลที่ได้มา) ฉะนั้นถ้าไปช่วงอื่นก็ได้ชมรอบๆ นอกศิลปะปูนปั้นสวย จุดที่ตั้งของ มณฑปจะเห็นเด่นเป็นสง่าเมื่อเข้าไปในวัดมองไปทางทิศใต้ แล้วหันหน้าไปทางแม่น้ำมองไปทางซ้ายก็ จะเห็น อยู่ตรงข้ามกับ อาคารอนุสาวรีย์ หลวงปู่เพิ่ม หลวงปู่บุญ หลวงปู่เจือ

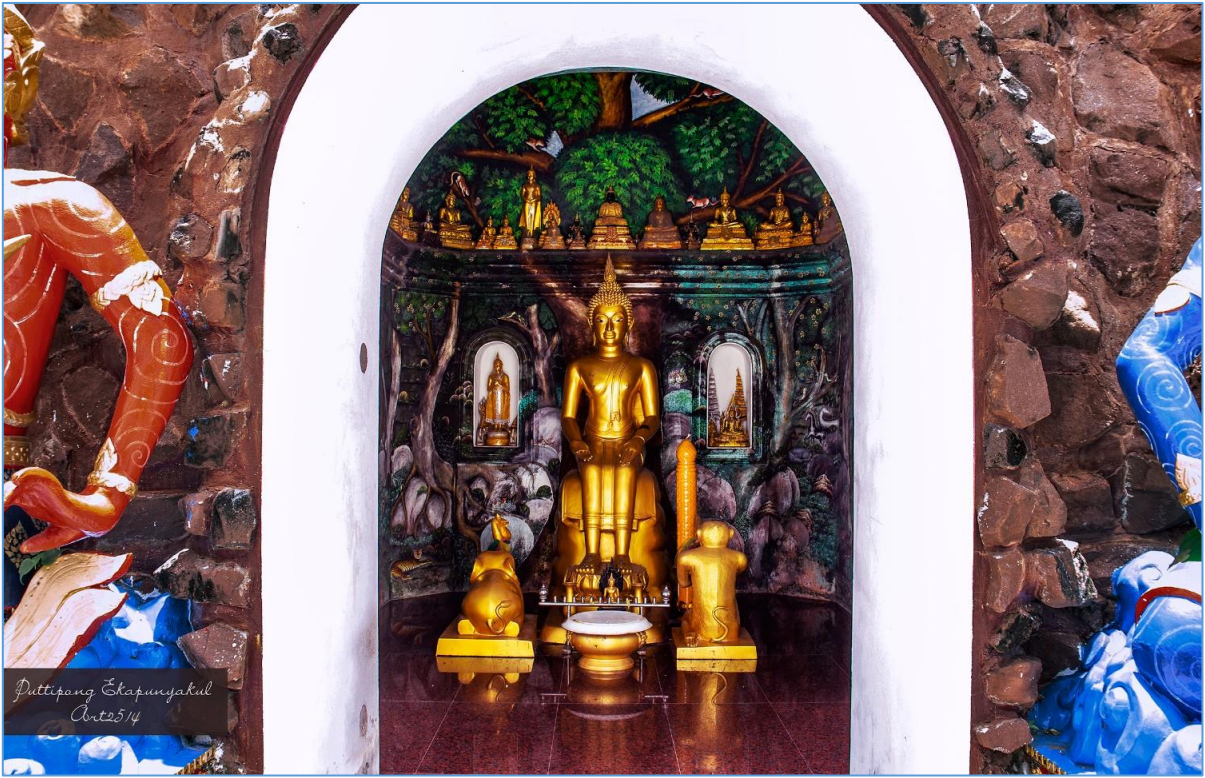






*Puttipang Ekapanyakul
Art2514*





พระอุโบสถใหม่ (ประดิษฐานหลวงพ่อโต)

พระอุโบสถหลังใหม่สวยงามตื่นตาตื่นใจ ภายในโบสถ์นี้จะประดิษฐานหลวงพ่อโต พระประธาน

ประวัติ พระอุโบสถสร้างใหม่ จากคำบอกเล่าของ สุชน ศรีหิรัญ ผู้เป็นหัวเรี่ยวหัวแรงในการสร้าง

กล่าวไว้ว่า... หลังเดิมถูกไฟไหม้ เมื่อวันที่ ๙ ก.ค.๒๕๔๑ พระครูสิริชัยคุณารักษ์ มีดำริร่วมแรงร่วมใจ

ชาวบ้าน และผู้มีจิตศรัทธาสร้างขึ้นมาใหม่ โดย อาจารย์ประเวศ ลิมปริงชี ศิลปินแห่งชาติ สาขา

ทัศนศิลป์ (สถาปัตยกรรม) ผู้เคยออกแบบพระอุโบสถวัดพุทธประทีป ณ มหานครลอนดอน

พลับพลาพระราชพิธีบวงสรวง สมเด็จพระบรมมหาราชวัติริยาธิราช ณ ท้องสนามหลวง พระเมรุมาศ

พระราชพิธีถวายพระเพลิงพระบรมศพสมเด็จพระนางเจ้ารำไพพรรณีฯ และบูรณะพระธาตุพนม เป็น

ผู้ออกแบบ เริ่มวางศิลาฤกษ์ ๒๓ สิงหาคม ๒๕๔๒ ขั้นตอนการทำลวดลายประดับโบสถ์ นพวัฒน์ สม

พันธ์ ผู้เชี่ยวชาญศิลปะ แผนกช่างสิบหมู่ กรมศิลปากร ช่วยดูแลในขั้นต้น ช่างทองรุ่ง เอ็มโอษฐ์ และ

ช่างสุวรรณ ภัทรพลแสน ช่างปูนปั้นฝีมือดีจังหวัดเพชรบุรี ทำงานลวดลายปูนปั้นประดับโบสถ์

ทั้งหมด โดยการผสมผสานกระเบื้องเครื่องลายคราม และถ้วยชามเบญจรงค์ประดับสลักตกแต่ง

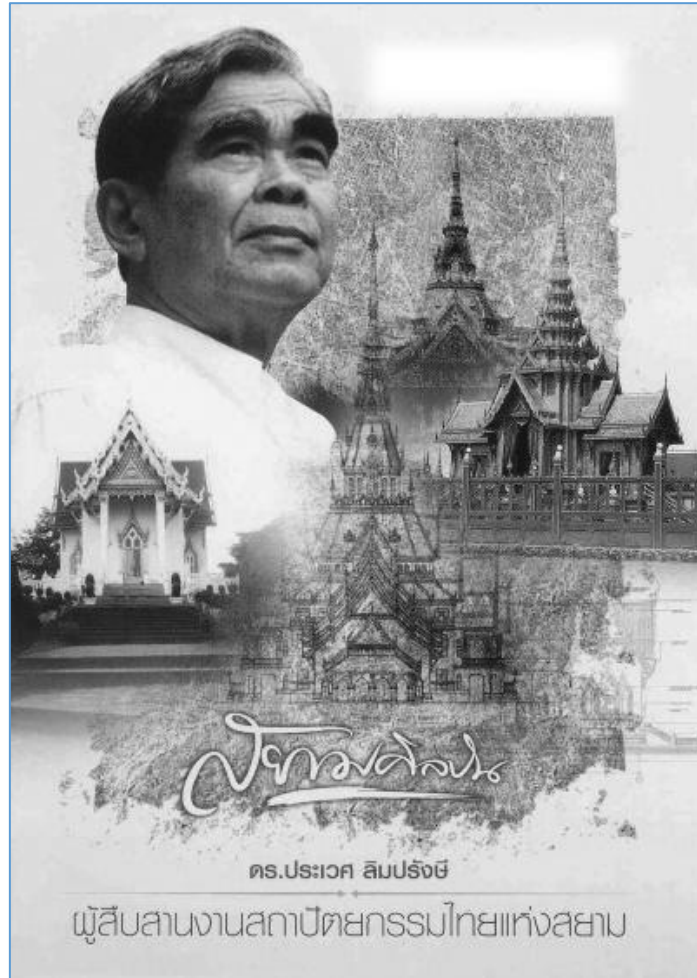
ลวดลายระหว่างปูนปูนสด ทดแทนการใช้สีและทอง ทำให้มั่นคงถาวรมากขึ้น ซึ่งเครื่องลายครามส่วน

หนึ่งเป็นกระเบื้องลายครามแตกหักจากพิพิธภัณฑสถานพระพุทธรูปวิถีนายกฯ

ใต้ฐานพระประธาน "หลวงพ่อโต" มีการทำเป็นห้องขนาดใหญ่ไว้เก็บ "หม้อดินบรรจุอัฐิ" ที่รื้อมาจาก

ฐานชุกชีเดิม ซึ่งบรรจุใหม่ในโกเบญจรงค์สวยงาม นิมนต์พระทำบังสุกุลอุทิศส่วนกุศลให้อัฐิเหล่านั้น

ด้วย ด้านผนังหลังโบสถ์จำลองลายปูนปั้นชั้นสุดยอดของศิลปะอยุธยาจาก



วัดไผ่ อ.ท่าม่วง จ.ลพบุรี ตามคำแนะนำของ อาจารย์อวบ สาณะเสน ที่เข้ามาช่วยดูแลงานจิตรกรรมฝาผนังในพระอุโบสถ หน้าบัน ซุ้มประตู และหน้าต่างโบสถ์ ใช้เหรียญเจ้าสัวไว้ตรงกลางด้านบน เพราะโบสถ์หลังนี้สำเร็จลงได้ด้วยเงิน ๑๐ ล้านบาทแรก ส่วนที่เหลือจากการสร้างเหรียญเจ้าสัว พ.ศ. ๒๕๓๕ สามารถอบโบสถ์เป็นรูปสี่เหลี่ยม และใส่รูปเหรียญเจ้าสัวไว้ด้วย สำหรับลูกนิมิตหินเนื้อแข็ง จาก อ.โคกสำโรง จ.ลพบุรี ๙ ลูกนั้น สุชน ศรีศิริธัญ และภรรยา เป็นผู้รับผิดชอบค่าใช้จ่ายทั้งหมด ตั้งลูกนิมิตให้คนปิดทองบูชา ตั้งแต่ปี ๒๕๔๓-๒๕๕๒ รวมเป็นเวลา ๙ ปี



<https://pantip.com/topic/40237183>

ทำลวดลายประดับโบสถ์ โดย นพวัฒน์ สมพิน แผนกช่างสิบหมู่ กรมศิลปากร



ช่างทองรุ่ง เอ็มไอษฐ์ และ ช่างสุวรรณา ภัทรพลแสน ช่างปูนปั้นฝีมือดีจังหวัดเพชรบุรี

ทำงานลวดลายปูนปั้นประดับโบสถ์ทั้งหมด



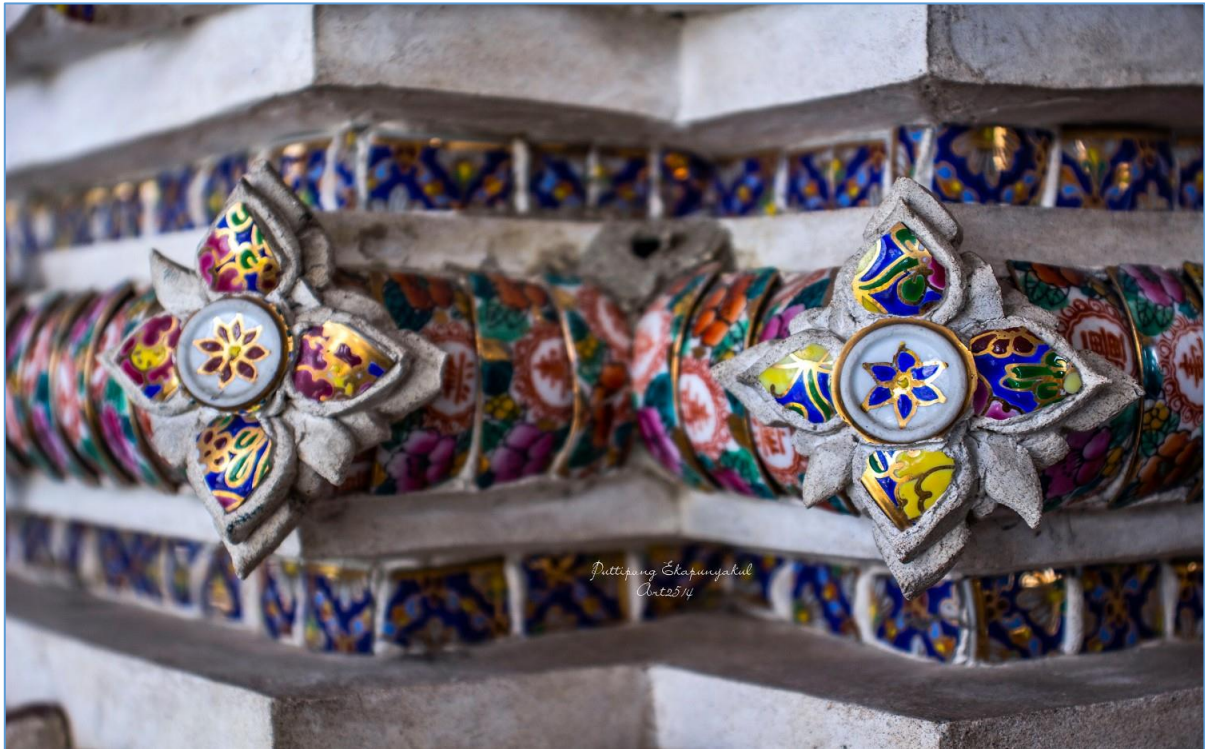


<https://pantip.com/topic/40237183>

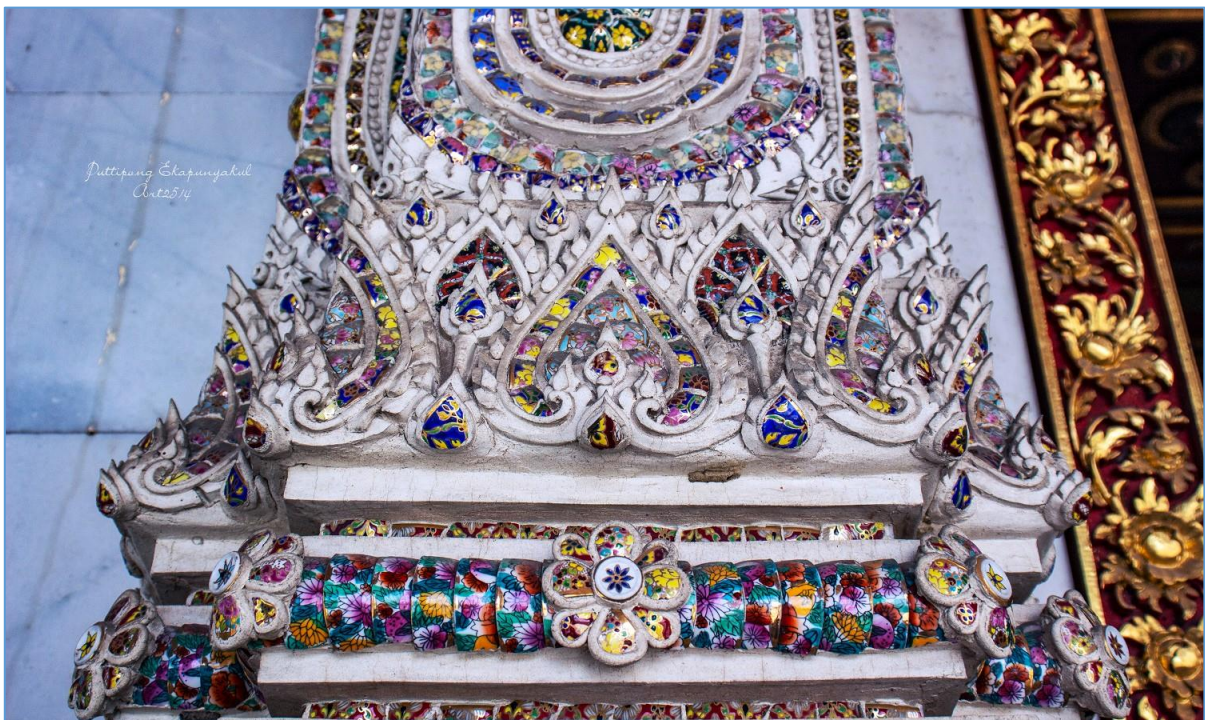




การผสมผสานกระเบื้องเครื่องลายคราม และถ้วยชามเบญจรงค์ ระดับสลักตกแต่ง
ลวดลายระหว่างปั้นปูนสด ทดแทนการใช้สีและทอง ทำให้มั่นคงถาวรมากขึ้น



*Pattipong Ekapanyakul
Art25/4*



*Pattipong Ekapanyakul
Art25/4*



<https://pantip.com/topic/40237183>



*Puttipang Ekapungkul
Art2514*



เจดีย์

เจดีย์ด้านหลังของพระอุโบสถที่ตกแต่งด้วยกระเบื้องเคลือบลายคราม สลับกับลวดลายปูนปั้นที่สวยงาม เช่นเดียวกับพระอุโบสถ จะออกแนวเขมรๆผสมผสาน ไม่พบประวัติข้อมูล รู้แต่ว่าได้ทำการสร้างครอบเจดีย์เดิมครั้งเดียวกับที่ได้สร้างพระอุโบสถใหม่ที่หลังเดิมโดนไฟไหม้ไปเมื่อวันที่ ๙

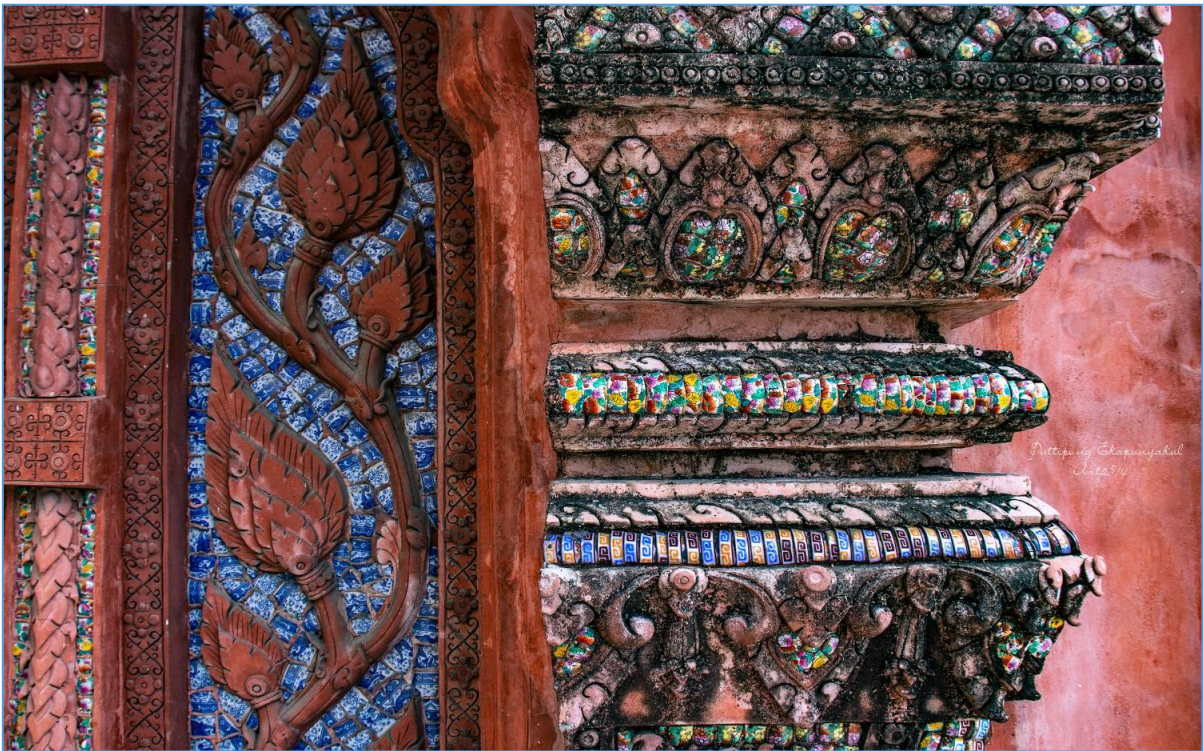
ก.ค.๒๕๔๑

นอกจากชมเจดีย์แล้ว ต้องชมเสมาหลังพระอุโบสถ จะไม่เหมือนเสมาข้างหน้าที่ฐานเสมาด้านหลังนี้ จะเป็นศิลปะปูนปั้นดูดีดีจะแฝงล้อเลียนบุคคลทางการเมืองสมัยหนึ่งด้วย ก็เป็นศิลปะอารมณ์ ชื่นของช่างปั้นเขา





*Puttipang Ekapungkul
Art2514*





*Puttipong Ekapanyakul
Art25/4*

<https://pantip.com/topic/40237183>





*Puttipong Ekapanyakul
Art2514*

คาถาบูชา ตำนานบรมครู
ระลอก ๑ (๓ ๑๖)
โอม ศาสดาโลก ๑ ฦโกย ระมะระ
โอม ศาสดาโลก ๑ ฦโกย ระมะระ
โอม ศาสดาโลก ๑ ฦโกย ระมะระ
โอม ศาสดาโลก ๑ ฦโกย ระมะระ
โอม ศาสดาโลก ๑ ฦโกย ระมะระ
โอม ศาสดาโลก ๑ ฦโกย ระมะระ







*Puttipang Ekapanyakul
Oct 25/4*

วิหาร ประดิษฐานหลวงพ่อพะชรรัตน์

วิหาร ประดิษฐานหลวงพ่อพะชรรัตน์ เป็นวิหารเก่าแก่ของวัด ภายใน ประดิษฐาน หลวงพ่อพะชรรัตน์ วิหารนี้จากที่ได้ข้อมูลมาสร้างเมื่อปี ๒๔๗๓ และได้บูรณปฏิสังขรณ์อีก เมื่อ ปีพ.ศ. ๒๕๕๙-๒๕๖๑ เมื่อเดินเข้าไปทางประตูวิหารก็จะเห็นศาลาสองข้างก่อนถึงวิหาร ข้างบนหลังคาศาลา ทั้ง 2 ฝั่งนี้จะเป็นรูปปูนปั้น เป็นรูปเทวดา นางฟ้า ยักษ์ และอื่นๆ น่ารักแปลกตาดี เดินตรงต่อไปก็จะเห็นประตูหน้าวิหารเป็น 2 ประตูลักษณะซุ้มประตูเป็นลักษณะแบบมงกุฎ หน้าต่างของวิหารก็เช่นเดียวกัน รอบตัวอาคารวิหารจะมีเจดีย์สี่ทองอยู่ทั้ง 4 มุม แต่ด้านหลังวิหารจะมีเจดีย์ใหญ่สี่ทองตรงกลาง (แต่เดิมสีขาว) ลักษณะการจัดวางแบบเดียวกับพระอุโบสถใหม่ รอบๆวิหารก็จะมีกำแพงรั้วก็จะมีเจดีย์เล็กๆ เป็นเจดีย์บรรจุกระดูกผู้วายชนเรียงอยู่ข้างกำแพง บรรยากาศทั่วไป ชลิ่งดี และเต็มไปด้วยย่นองกุ๊กไก่เจ้าถิ่นคุ้มวิหารนี้





<https://pantip.com/topic/40237183>



*Puttipang Ekapanyakul
Art2514*



*Puttipang Ekapungkul
Art25/4*



พิพิธภัณฑ์พระพุทธรวิถีนายก

พิพิธภัณฑ์พระพุทธรวิถีนายก ก่อตั้งเมื่อ พ.ศ. 2526 เพื่อระลึกถึงหลวงปู่บุญ หรือ ท่านเจ้าคุณพระพุทธรวิถีนายก โดยมีการจัดแสดงสิ่งของทั้งหมด 3 ชั้น ดังนี้

ชั้นที่หนึ่ง จัดแสดงประวัติและข้าวของเครื่องใช้ของหลวงปู่บุญและหลวงปู่เพิ่ม เครื่องรางของขลัง วัตถุมงคลและพระบูชาของหลวงปู่ อีกส่วนหนึ่งจัดเป็นเรื่องราวไทย สมุนไพร ยารักษาโรค ปฎิทิน โหราศาสตร์เขียนด้วยลายมือหลวงปู่ รูปปั้นและรูปถ่ายของหลวงปู่ นอกจากนี้ยังมีคัมภีร์โบราณ สมุดข่อย ตำราโหราศาสตร์ ตำรายาไทย สมุดภาพพระมาลัย

ชั้นที่สอง จัดแสดงเครื่องถ้วยชามของใช้ แก้วเจียรระโน เครื่องทองเหลือง ธรรมาสันมุกของหลวงปู่บุญ ซึ่งพระวรวงศ์เธอพระองค์เจ้า อาทิตยทิพอาภา ผู้สำเร็จราชการแทนพระองค์ในรัชกาลที่ 8 สร้างถวาย

ชั้นที่สาม จัดแสดงพระพุทธรูปเงิน และพระบูชาไม้แกะ ธรรมาสันบุษบกเก่าสลักไม้ลงรักปิดทอง และกุฎิเก่าของหลวงปู่ที่นำมาประกอบใน ลักษณะเดิม เพื่อประดิษฐานหุ่นขี้ผึ้งของหลวงปู่เหมือนกับสมัยที่ท่านยังมีชีวิตอยู่

พิพิธภัณฑ์เปิดทุกวันพฤหัสบดี - อาทิตย์ และวันหยุดนักขัตฤกษ์ ตั้งแต่เวลา 09.00-16.00 น. ค่าเข้าชมผู้ใหญ่ 20 บาท เด็กนักเรียน นักศึกษา 10 บาท (เข้าชมเป็นหมู่คณะ ต้องทำหนังสือจดหมายติดต่อล่วงหน้า เรือน เจ้าอาวาสวัดกลางบางแก้ว)

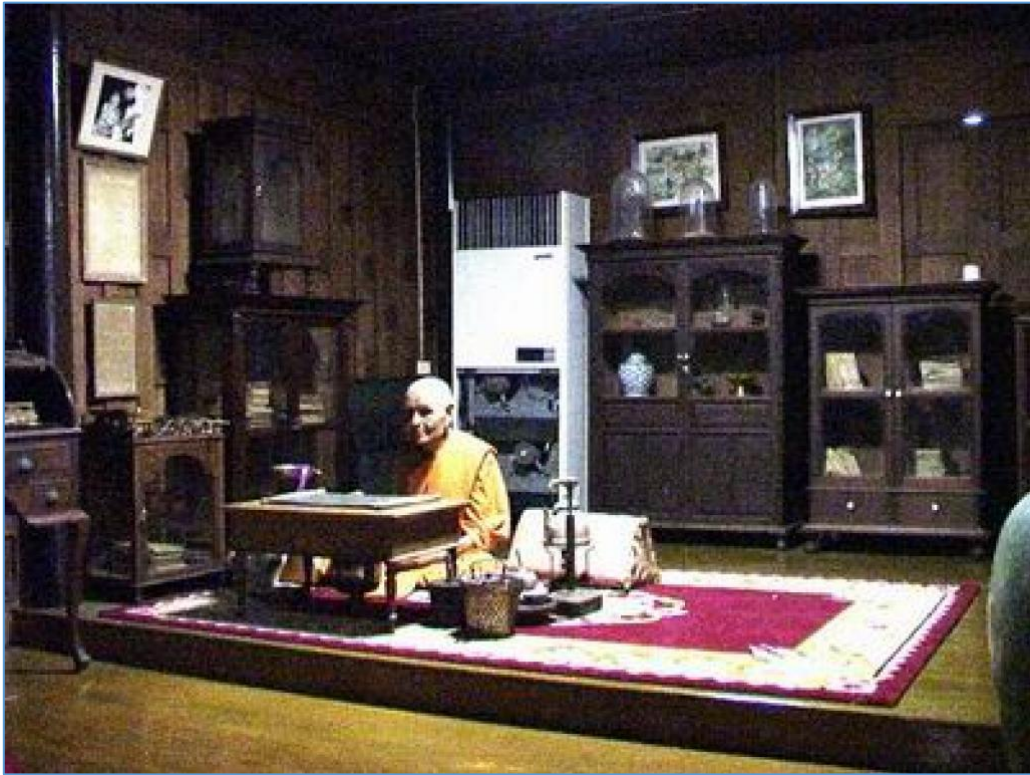


พระพุทธรูปปางสมาธิ
พระพุทธรูปปางสมาธิ

สายหมอกและก้อนเมฆ



สายหมอกและก้อนเมฆ



รูปปั้นของหลวงปู่บุญ ภายในพิพิธภัณฑ์พระพุทธวิถีนายก















Pattipong Ekapungkul
A. 2514

แผนผังสถานที่ภายในวัดกลางบางแก้ว

1. ศาลาโรงครัว
2. ห้องน้ำ
3. แทงน้ำ
4. ศาลาเพิ่มบุญ
5. เมรุ
6. กุฏิพระ
7. อุโบสถ
8. ทอระฆัง
9. วิหาร
10. พิพิธภัณฑ์
11. โรงเรียนปริยัติธรรม
12. หอไตรปิฎก
13. อนุสาวรีย์หลวงปู่
14. ห้องรับแขก
15. ศาลาชาयน้ำ
16. หอนอนอุณาสร์ณ
17. กระจงมแคระ
18. มณฑป
19. ศาลาการเปรียญ
20. ศาลาตักบาตร
21. ซุ้มประตู

ลำดับรายนามเจ้าอาวาส

- ๑ เจ้าคุณในตึก - ๒๓๗๘ เจ้าอาวาสวัดกลางบางแก้ว
- ๒ พระปลัด ทอง ๒๓๗๘ - ๒๔๑๘ เจ้าอาวาสวัดกลางบางแก้ว
- ๓ พระอธิการแจ้ ๒๔๑๘ - ๒๕๒๘ เจ้าอาวาสวัดกลางบางแก้ว
- ๔ พระพุทธรวิถีนายก (บุญ ขนธโชติ) ๒๔๒๙ - ๒๔๗๘ เจ้าอาวาสวัดกลางบางแก้ว
- พระปลัด หล่อ ๒๔๗๘ - ๒๔๘๒ รักษาการแทนเจ้าอาวาสวัดกลางบางแก้ว
- ๕ พระพุทธรวิถีนายก (เพิ่ม ปุณฺณวสนฺ) ๒๔๘๑ - ๒๕๒๖ เจ้าอาวาสวัดกลางบางแก้ว
- พระปลัด ใบ คุณวีโร ๒๕๒๖ - ๒๕๒๗ รักษาการแทนเจ้าอาวาสวัดกลางบางแก้ว
- ๖ พระครูสิริชัยคณารักษ์ ๒๕๒๗ - ๒๕๔๔ เจ้าอาวาสวัดกลางบางแก้ว
- ๗ พระครูสถิตบุญเขต (บุญช่วย อาทโร) ๒๕๔๔-๒๕๖๔ เจ้าอาวาสวัดกลางบางแก้ว
- พระเทพศาสนาภิบาล (แย้ม กิตตินธโร ป.ธ.3) ๒๕๖๔ รักษาการแทนเจ้าอาวาสวัดกลางบางแก้ว



ที่มา : พระสังฆาธิการ, <https://www.facebook.com/Sangkatikan/> , พระพุทธวิถีนายก
(หลวงปู่เพิ่ม ปุณฺณวสนมหาเถร) อดีตเจ้าอาวาสวัดกลางบางแก้ว อำเภอนครชัยศรี
จังหวัดนครปฐม, โพสต์ 28 สิงหาคม ค.ศ. 2019.

Dharma-Gateway, <http://www.dharma-gateway.com/> , ประวัติหลวงปู่เพิ่ม
ปุณฺณวสน วัดกลางบางแก้ว จ.นครปฐม.

Sangkhatakan, <https://sangkhatakan.com/> , ลำดับรายนามเจ้าอาวาส วัดกลางบางแก้ว.
องค์การบริหารส่วนจังหวัดนครปฐม, <http://www.nkppao.go.th/> , วัดกลางบางแก้ว
(Wat Klang Bang Kaew).

Puttipong Ekapunyakul (Art2514), <https://pantip.com/topic/40237183> ,
วัดกลางบางแก้ว, โพสต์ 25 สิงหาคม พ.ศ. 2563 และ 3 ตุลาคม พ.ศ.2563.

Puttipong Ekapunyakul (Art2514), <https://pantip.com/topic/40237183> ,
วัดกลางบางแก้ว, โพสต์ 25 สิงหาคม พ.ศ. 2563 และ 3 ตุลาคม พ.ศ.2563.

สายหมอกและก้อนเมฆ, <http://www.bloggang.com/> , วัดกลางบางแก้ว อ.นครชัยศรี
จ.นครปฐม, โพสต์ 17 เมษายน พ.ศ. 2556.

พิพิธภัณฑ์ในประเทศไทย , ศูนย์มานุษยวิทยาสิรินธร (องค์การมหาชน),
<https://db.sac.or.th/museum/> , พิพิธภัณฑ์พระพุทธวิถีนายก.

พัตยศ สมณศักดิ์พระสงฆ์ไทย, <https://m.facebook.com/Pramahamint/> , แต่งตั้ง
"รก.เจ้าอาวาสวัดกลางบางแก้ว" , โพสต์ 16 มีนาคม 2021.