



## ครูบาศรีวิชัย นักบุญแห่งล้านนาไทย

พระมหาเถระผู้ยิ่งใหญ่ด้วยทานะ สีละ สัจจะ ชันติ

“ต้นข้าพระศรีวิชัยภิกขุ เกิดมาปีเป็กยี จุลศักราช ๑๒๔๐ ตั้วพุทธศักราช ๒๔๒๐  
ปรารถนาขอหื้อข้าฯ ได้ตรัสรู้ปัญญาสัพพัญญูโพธิญาณเจ้าจิมเตอะ”



ครูบาศรีวิชัย ซึ่งเป็นที่รู้จักกันทั่วไปโดยเฉพาะในเขตล้านนาว่าเป็น "ตนบุญ" หรือ "นักบุญ" อันมีความหมายเชิงยกย่องว่าเป็นนักบวชที่มีคุณสมบัติพิเศษ อาจพบว่าการเรียกอีกว่า ครูบาเจ้าศรีวิชัย พระครูบาศรีวิชัย ครูบาศีลธรรม หรือ ทูเจ้าสิริ (อ่าน "ตุ้เจ้าสิริ") แต่พบว่าท่านมักเรียกตนเองเป็น พระชัยยาภิกขุ หรือ พระศรีวิชัยชนะภิกขุ เดิมชื่อ เพื่อน หรือ อินท์เพื่อน บ้างก็ว่า อ้ายฟ้าร้อง เนื่องจากในขณะที่ท่านถือกำเนิดนั้น ปรากฏฝนฟ้าคะนองอย่างหนัก ส่วนอินท์เพื่อนนั้น หมายถึง การเกิดกัมปนาทหวั่นไหวถึงสวรรค์ หรือ เมืองของพระอินทร์ ท่านเกิดในปีชาล เดือน ๙ เหนือ (เดือน ๗ ของภาคกลาง) ขึ้น ๑๑ ค่ำ จ.ศ. ๑๒๔๐

เวลาพลบค่ำ ตรงกับวันอังคารที่ ๑๑ เดือนมิถุนายน พ.ศ. ๒๔๒๑ ที่หมู่บ้านชื่อ "บ้านปาง" ตำบลแม่ตื่น อำเภอลี่ จังหวัดลำพูน ท่านเป็นบุตรของนายควาย นางอุสา มีพี่น้องทั้งหมด ๕ คน ท่านเป็นบุตรคนที่ ๓

ทั้งนี้ นายควายบิดาของท่านได้ติดตามผู้เป็นตา คือ หมื่นปราบ (ผาบ) ซึ่งมีอาชีพเป็นหมอคล้องช้าง ของเจ้าหลวงดาราดิเรกฤทธิ์ไพโรจน์ (เจ้าผู้ครองนครลำพูนองค์ที่ ๗ ช่วง พ.ศ. ๒๔๑๔-๒๔๓๑) ไปตั้งครอบครัวบุกเบิกที่ทำกินอยู่ที่บ้านปาง บ้านเดิมของนายควาย อยู่ที่บ้านสันป่ายางหลวง ทางด้านเหนือของตัวเมืองลำพูน

ในสมัยที่ครูบาศรีวิชัย หรือนายอินท์เพื่อน ยังเป็นเด็กอยู่นั้น หมู่บ้านดังกล่าวยังกันดารมาก มีชนกลุ่มน้อยอาศัยอยู่มาก โดยเฉพาะชาว ปกาเกอญอ (กะเหรี่ยง) ในช่วงนั้นบ้านปางยังไม่มีวัดประจำหมู่บ้าน จนกระทั่งเมื่อนายอินท์เพื่อนมีอายุได้ ๑๗ ปี ได้มีพระภิกษุรูปหนึ่งชื่อ ครูบาขัตติยะ (ชาวบ้านเรียกว่า ครูบาแตงแตะ เพราะท่านเดินขาเกแปลก) เดินธุดงค์จากบ้านป่าซาง ผ่านมาถึงหมู่บ้านนั้น ชาวบ้านจึงนิมนต์ท่านให้อยู่ประจำที่บ้านปาง แล้วชาวบ้านก็ช่วยกันสร้างกุฏิชั่วคราวให้ท่านจำพรรษา

ในช่วงนั้น เด็กชายอินท์เพื่อนได้ฝากตัวเป็นศิษย์ และเมื่ออายุได้ ๑๘ ปีก็ได้บรรพชาเป็นสามเณร ที่อารามแห่งนี้ โดยมีครูบาขัตติยะเป็นพระอุปัชฌาย์ ๓ ปีต่อมา (พ.ศ. ๒๔๔๒) เมื่อสามเณรอินท์เพื่อนมีอายุย่างเข้า ๒๑ ปี ก็ได้เข้าอุปสมบทในอุโบสถวัดบ้านโฮ้งหลวง อำเภอบ้านโฮ้ง จังหวัดลำพูน โดยมีครูบาสมณะ วัดบ้านโฮ้งหลวง เป็นพระอุปัชฌาย์ ได้รับนามฉายาในการอุปสมบทว่า สิริวิชโยภิกขุ มีนามบัญญัติว่า พระศรีวิชัย ซึ่งบางครั้งก็พบว่าเขียนเป็น สรีวิไชย สี่วิไซ หรือ สรีวิชัย

เมื่ออุปสมบทแล้ว สิริวิชัยภิกษุก็กลับมาจำพรรษาที่อารามบ้านปางอีก ๑ พรรษา จากนั้นได้ไปศึกษากัมมัฏฐานและวิชาอาคมกับครูบาอุปละ วัดดอยแต อำเภอมะนัง จังหวัดลำพูน ต่อมาได้ไปฝากตัวเป็นศิษย์ของครูบาวัดดอยคำอีกด้วย และอีกท่านหนึ่งที่ถือว่าเป็นครูของครูบาศรีวิชัยคือ ครูบาสมณะ วัดบ้านโฮ้งหลวง ซึ่งเป็นพระอุปัชฌาย์ของท่าน

ครูบาศรีวิชัยรับการศึกษาจากครูบาอุปละ วัดดอยแตเป็นเวลา ๑ พรรษาก็กลับมาอยู่ที่อารามบ้านปางจนถึง พ.ศ. ๒๔๔๔ (อายุได้ ๒๔ ปี พรรษาที่ ๔) ครูบาชัตติยะได้จาริกออกจากบ้านปางไป (บางท่านว่ามรณภาพ) ครูบาศรีวิชัยจึงรักษาการแทนในตำแหน่งเจ้าอาวาส และเมื่อครบพรรษาที่ ๕ ก็ได้เป็นเจ้าอาวาสวัดบ้านปาง จากนั้นก็ได้ย้ายวัดไปยังสถานที่ที่เห็นว่าเหมาะสม คือบริเวณเนินเขาซึ่งเป็นที่ตั้งวัดบ้านปางในปัจจุบัน เพราะเป็นที่วิเวกและสามารถปฏิบัติธรรมได้เป็นอย่างดี โดยได้ให้ชื่อวัดใหม่แห่งนี้ว่า วัดจอมสรีทรายมุลบุญเรือง แต่ชาวบ้านทั่วไปยังนิยมเรียกว่า วัดบ้านปาง ตามชื่อของหมู่บ้าน

ครูบาศรีวิชัยเป็นผู้มีศีลาจารวัตรที่งดงามและเคร่งครัด โดยที่ท่านงดการเสพ หมาก เมียง บุหรี่ โดยสิ้นเชิง ท่านงดฉันเนื้อสัตว์ตั้งแต่อายุได้ ๒๖ ปี และฉันอาหารเพียงมือเดียว ซึ่งมักเป็นผักต้มใส่เกลือกับพริกไทยเล็กน้อย บางทีก็ไม่ฉันข้าวทั้ง ๕ เดือน คงฉันเฉพาะลูกไม้ หัวมันเท่านั้น นอกจากนี้ท่านยังงดฉันผักตามวันทั้ง ๗ คือ

วันอาทิตย์ ไม่ฉันผักแพง,

วันจันทร์ ไม่ฉันแตงโมและแตงกวา,

วันอังคาร ไม่ฉันมะเขือ,

วันพุธ ไม่ฉันใบแมงลัก,

วันพฤหัสบดี ไม่ฉันกล้วย,

วันศุกร์ ไม่ฉันเทา (อ่านว่า "เตา" - สาหร่ายน้ำจืดชนิดหนึ่ง ลักษณะคล้ายเส้นผม มีสีเขียว),

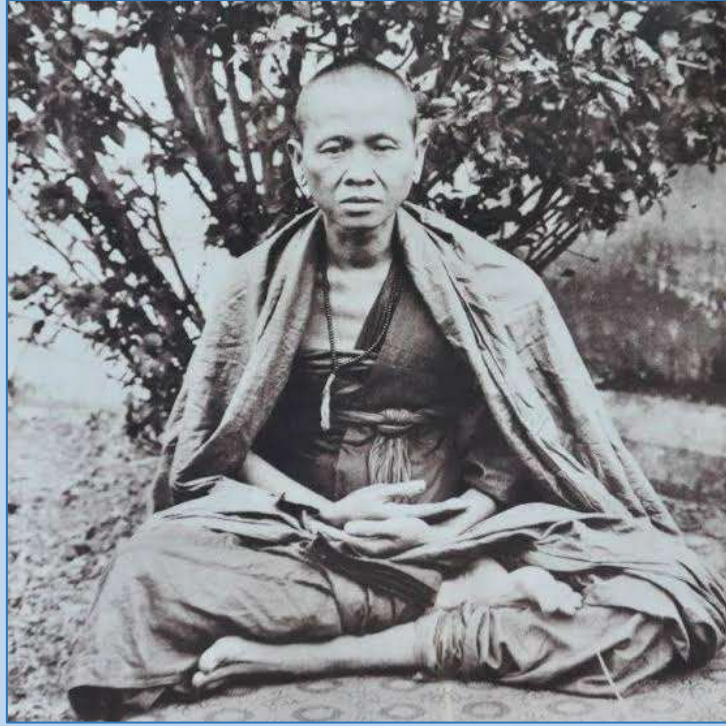
วันเสาร์ ไม่ฉันบอน

นอกจากนี้ผักที่ท่านจะไม่ฉันเลยคือ ผักบุง ผักปลอด ผักเปลว ผักหมากขี้กา ผักจิก และ ผักเหือด-ผักฮี้ (ใบไม้เลียบอ่อน) โดยท่านให้เหตุผลว่า ถ้าพระภิกษุสามเณรรูปใดงดได้ การบำเพ็ญกัมมัฏฐานจะเจริญก้าวหน้า ผิวพรรณจะเปล่งปลั่ง ธาตุทั้ง ๔ จะเป็นปกติ ถ้าชาวบ้านงดเว้นแล้วจะทำให้การถือศากาอาคมดีนัก

ครูบาศรีวิชัยมีความปรารถนาที่จะบรรลุธรรมะอันสูงสุดดังปรากฏจากคำอธิษฐานบารมีที่ท่านอธิษฐานไว้ว่า "...ตั้งปรารถนาขอหือได้ถึงธรรมะ ยึดเหนี่ยวเอาพระนิพพานสิ่งเดียว..." และมักจะปรากฏความปรารถนาดังกล่าว ในตอนท้ายของคัมภีร์ใบลานที่ท่านสร้างไว้ทุกเรื่อง

อีกประการหนึ่งที่ทำให้ครูบาศรีวิชัยเป็นที่รู้จักและอยู่ในความทรงจำของชาวล้านนา คือ การที่ท่านเป็นผู้นำในการสร้างทางขึ้นสู่วัดพระธาตุดอยสุเทพ โดยพลังศรัทธาประชาชนเป็นจำนวนมาก ทั้งกำลังกายและกำลังทรัพย์ ซึ่งใช้เวลาสร้างเพียง ๕ เดือนเศษ โดยไม่ใช้งบประมาณของรัฐ





แต่เรื่องที่ทำให้ครูบาศรีวิชัยเป็นที่รู้จักกันในระยะแรกนั้น เกิดเนื่องจากการที่ท่านต้อง  
อธิกรณ์ ซึ่งระเบียบการปกครองสงฆ์ตามจารีตเดิมของล้านนา นั้น ให้ความสำคัญแก่ ระบบ  
หมวดอุโบสถ หรือ ระบบหัวหมวดวัด มากกว่า และการปกครองก็เป็นไปในระบบพระ  
อุปัชฌาย์อาจารย์กับศิษย์ ซึ่งพระอุปัชฌาย์รูปหนึ่งจะมีวัดขึ้นอยู่ในการดูแลจำนวนหนึ่ง  
เรียกว่า เจ้าหมวดอุโบสถ โดยคัดเลือกจากพระที่มีผู้เคารพนับถือและได้รับการยกย่องว่าเป็น  
ครูบา ซึ่งหมายถึงพระภิกษุที่ได้รับความยกย่องอย่างสูง

ดังนั้นครูบาศรีวิชัยซึ่งมีชื่อเสียงอยู่ในขณะนั้น จึงอยู่ในตำแหน่งหัวหมวดพระอุปัชฌาย์ โดย  
ฐานะเช่นนี้ ครูบาศรีวิชัยจึงมีสิทธิ์ตามจารีตท้องถิ่นที่จะบวชกุลบุตรได้ ทำให้ครูบาศรีวิชัยจึง  
มีลูกศิษย์จำนวนมาก และลูกศิษย์เหล่านี้ก็ได้เป็นฐานกำลังที่สำคัญของครูบาศรีวิชัยในการ  
ดำเนินกิจกรรม ทางศาสนา และกิจกรรมสาธารณประโยชน์ อีกทั้งยังเป็นแนวร่วมในการ  
ต่อต้านอำนาจจากกรุงเทพฯ เมื่อเกิดกรณีขัดแย้งขึ้นในเวลาต่อมา



ส่วนสงฆ์ในล้านนาเอง ก็มีแนวปฏิบัติที่หลากหลาย เนื่องจากมีการจำแนกพระสงฆ์ตามจารีต  
ท้องถิ่นออกเป็นถึง ๑๘ นิกาย และในแต่ละนิกายนี้ ก็น่าจะหมายถึง กลุ่มพระที่เป็นสายพระ  
อุปัชฌาย์สืบต่อกันมาในแต่ละท้องถิ่น ซึ่งมีอำนาจปกครองในสายของตน โดยผ่านความคิด  
ระบบครูกับศิษย์ และนอกจากนี้นิกายต่าง ๆ นั้นยังเกี่ยวข้องกับชื่อของเชื้อชาติอีกด้วย เช่น  
นิกายเชียงใหม่ นิกายชิน (เผ่าไทชิน/เขิน) นิกายยอง (จากเมืองยอง) เป็นต้น

สำหรับครูบาศรีวิชัยนั้นยึดถือปฏิบัติในแนวของนิกายเชียงใหม่ ผสมกับนิกายยอง ซึ่งมีแนว  
ปฏิบัติบางอย่างต่างจากนิกายอื่น ๆ มีธรรมเนียมที่ยึดถือคือ การนุ่งห่มที่เรียกว่า กุ่มผ้าแบบ  
รัดอก สวมหมวก แขนวลูกประคำ ถือไม้เท้าและพัด ซึ่งยึดธรรมเนียมมาจาก วัดดอยแต โดย  
อ้างว่า สืบวิธีการนี้มาจากลังกา

การที่ครูบาศรีวิชัยถือว่าท่านมีสิทธิ์ที่จะบวชกุลบุตรได้ตามจารีตการถือปฏิบัติมาแต่เดิมนั้น  
ทำให้ขัดกับพระราชบัญญัติการปกครองคณะสงฆ์ ร.ศ. ๑๒๑ (พ.ศ. ๒๔๔๖) เพราะใน

พระราชบัญญัติดังกล่าวกำหนดว่า "พระอุปัชฌาย์ที่จะบวชกุลบุตรได้ ต้องได้รับการแต่งตั้งตามระเบียบการปกครองของสงฆ์จากส่วนกลางเท่านั้น" โดยถือเป็นหน้าที่ของเจ้าคณะแขวงนั้น ๆ เป็นผู้คัดเลือกผู้ที่ควรจะเป็นอุปัชฌาย์ได้ และเมื่อคัดเลือกได้แล้ว จึงจะนำชื่อเสนอเจ้าคณะผู้ใหญ่ในกรุงเทพฯ เพื่อดำเนินการแต่งตั้งต่อไป

การจัดระเบียบการปกครองใหม่ของกรุงเทพฯ นี้ถือเป็นวิธีการสลายจารีตเดิมของสงฆ์ในล้านนาอย่างได้ผล องค์การสงฆ์ล้านนาก็เริ่มสลายตัวลงทีละน้อย เพราะอย่างน้อย ความขัดแย้งต่าง ๆ ก็เกิดขึ้นระหว่างสงฆ์ในล้านนาด้วยตัวเอง ดังกรณี ความขัดแย้งระหว่างครูบาศรีวิชัย กับพระครูมหารัตนากร เจ้าคณะแขวงลี้ อำเภอลี้ จังหวัดลำพูน เป็นต้น

การต้องอธิกรณ์ระยะแรกของครูบาศรีวิชัยนั้น เกิดขึ้นเพราะ ครูบาศรีวิชัยถือธรรมเนียมปฏิบัติตามจารีตเดิมของล้านนา ส่วนเจ้าคณะแขวงลี้ ซึ่งใช้ระเบียบวิธีปฏิบัติของกรุงเทพฯ ซึ่งเห็นว่าครูบาศรีวิชัยทำหน้าที่พระอุปัชฌาย์โดยไม่ได้รับการอนุญาตจากเจ้าคณะแขวงลี้ จึงถือว่าเป็นความผิด เพราะตั้งตนเป็นพระอุปัชฌาย์เองและเป็นพระอุปัชฌาย์เถื่อน ครูบามหารัตนากรเจ้าคณะแขวงลี้กับ หนานบุญเต็ง นายอำเภอลี้ได้เรียกครูบาศรีวิชัยไปสอบสวนเกี่ยวกับปัญหาที่ครูบาศรีวิชัยเป็นพระอุปัชฌาย์บวชกุลบุตรโดยมิได้รับแต่งตั้งตามพระราชบัญญัติ การจับกุมครูบาศรีวิชัยสามารถแบ่งช่วงเวลาออกเป็น ๓ ช่วง เนื่องจากเป็นระยะเวลาที่ยาวนานเกือบ ๓๐ ปี และแต่ละช่วงจะมีรายละเอียดของสภาพสังคมที่แตกต่างกัน ( อ่าน ประวัติครูบาเจ้าศรีวิชัย กับข้อหาต้องอธิกรณ์ จากบทความ “ศูนย์รวมการถ่ายทอดจิตวิญญาณล้านนา” ในหนังสือ สืบสานล้านนา สืบต่อลมหายใจของแผ่นดิน พ.ศ. ๒๕๔๒ วิลักษณ์ ศรีป่าซาง สถาบันเทคโนโลยีราชมงคลวิทยาเขตภาคพายัพ)





## ผลงานชิ้นสำคัญ

การสร้างถนนขึ้นวัดพระธาตุดอยสุเทพ แน่นอนทีเดียว การมีถนนขึ้นดอยสุเทพนั้น ย่อมมีคุณประโยชน์อย่างยิ่ง เพราะผู้คนที่ศรัทธาจะได้ขึ้นไปไหว้พระธาตุอันสำคัญนี้ ได้ทั่วถึงกัน ครูบาศรีวิชัยนักบุญแห่งลานนาไทยนี่เองคือผู้สร้างถนนขึ้นสู่ดอยสุเทพ เมื่อปี พ.ศ. ๒๔๗๗ ซึ่งนับเป็นผลงานอันยิ่งใหญ่ที่สุดในชีวิตของท่านอีกงานหนึ่ง

ไม่มีใครเชื่อเลยว่าจะสามารถสร้างถนนผ่านป่าเขาอันทुरกันดาร และสูงชันจนไปถึงที่เชิงบันไดนาคของวัดพระบรมธาตุดอยสุเทพได้ แต่ครูบาศรีวิชัยท่านทำได้ด้วยมือเปล่าๆ เพียงสองข้างอีกเช่นเคย แถมใช้เวลาเพียง ๕ เดือน ๒๒ วันเท่านั้น





ระยะเวลาแค่นี้กับการสร้างถนนขึ้นเขา ระยะทางยาว ๑๑ กม. ในสมัยนั้นที่ยังไม่มีเครื่องจักร เครื่องยนต์ทุนแรงทันสมัย เหมือนทุกวันนี้ ครูบาศรีวิชัยท่านทำได้อย่างไร ทั้งๆ ที่ก่อนหน้านี้ ทางฝ่ายบ้านเมืองได้พยายามที่จะสร้างถนนขึ้นดอยสุเทพมาหลายครั้งหลายหน แต่ต้องประสบความผิดหวังทุกครั้ง เพราะไม่สามารถจะสร้างได้ ทั้งปัญหาจากงบประมาณ และความทุรกันดารของป่าเขาที่จะต้องตัดถนนผ่าน

ครูบาศรีวิชัยได้พิสูจน์คำเล่าลือของชาวบ้านและสานุศิษย์ที่นับถือท่าน ว่าเป็น "ต้นบุญ" หรือ "ผู้วิเศษ" อย่างแท้จริง เพราะการสร้างถนนขึ้นสู่ดอยสุเทพนี้เอง อันนับว่าเป็นช่วงที่ชีวิตประวัติของนักบุญแห่งลานนาไทยมีอิทธิพลหัตถ์จรรย่น่าทึ่ง น่าติดตามกันต่อไปอย่างยิ่ง

## ไผ่ฝืนมานาบ

การสร้างถนนขึ้นดอยสุเทพ เป็นความไผ่ฝืนของชาวนครเชียงใหม่มาช้านานปี ด้วยจะทำให้การขึ้นไปนมัสการพระบรมธาตุดอยสุเทพสะดวกเร็วยิ่งขึ้น โดยปกตินั้นการจะขึ้นไปไหว้พระธาตุจะต้องตื่นแต่เช้าตรู่ นั่งรถจากเวียง ไปที่วัดสวนดอก จนถึงเชิงดอยสุเทพ ตามแนวถนนเชิงดอยสุเทพสายปัจจุบันแล้ว จากนั้นก็เดินขึ้นสุเทพ ซึ่งจะต้องใช้เวลานาน ๕ ชั่วโมงเต็ม



ในการเดินเท้าขึ้นเขา ส่วนคนมั่งมีก็อาจจะจ้างคนแบกหามขึ้นไปแบบผู้ที่ไม่เที่ยวภูกระดึงหรือดอยขุนตาลในทุกวันนี้ อันนับว่าการขึ้นไปไหว้พระธาตุดอยสุเทพนั้นไม่ใช่สิ่งที่กระทำกันได้ง่ายๆ เลย ความคิดที่จะสร้างถนนขึ้นสู่ดอยสุเทพนั้นเริ่มมาแต่ปี พ.ศ. ๒๔๖๐ นั่นเอง

## นิมิตเทวดา

ท่านครูบาศรีวิชัยยืนยันกับหลวงศรีประภาศว่า "ต้องทำถนนขึ้นดอยสุเทพสำเร็จแน่ๆ ขอให้เชื่อเถิด" คุณหลวงไม่มั่นใจเลย จึงขอร้องให้ครูบาศรีวิชัยอธิษฐาน ทบทวนอีกครั้งหนึ่ง ครูบาศรีวิชัยก็รับคำ ครั้นเวลาล่วงเลยไปอีกประมาณ ๑๐ วัน หลวงศรีประภาศก็ไปพบครูบาศรีวิชัยที่วัดพระสิงห์เป็นครั้งที่สาม ครูบาศรีวิชัยก็ยังคงยืนยันว่า สร้างถนนขึ้นดอยสุเทพสำเร็จ พร้อมกับเล่านิมิตประหลาดที่เกิดขึ้น ให้หลวงศรีประภาศฟังว่า ในขณะที่กำลังทำการอธิษฐานเรื่องสร้างถนนขึ้นดอยสุเทพว่าจะสำเร็จหรือไม่นั้น ท่านได้เคลิ้มไปว่าได้แลเห็นชีปะขาวองค์หนึ่งนำท่านเดินทางจากเชิงดอยไปจนถึงบันไดนาควัดพระบรมธาตุดอยสุเทพ

แล้วท่านก็ตกใจตื่น ท่านเชื่อว่านี่คือนิมิตที่เทวดามาบอกกล่าว ให้รู้ว่าจะสามารถสร้างถนน  
ขึ้นสู่ดอยสุเทพได้อย่างแน่นอน



หลวงศรีประกาศ (ฉันท วิชยาภัย) ผู้แทนราษฎรจังหวัดเชียงใหม่

## ขอ ๖ เดือน

ครูบาศรีวิชัยได้รับปากว่าจะเป็นการสร้างถนนสายนี้ให้แล้วเสร็จภายในเวลาเพียง  
๖ เดือน นั่นทำให้หลวงศรีประกาศ ผู้แทนราษฎรจังหวัดเชียงใหม่หนักใจยิ่งขึ้น เนื่องจาก  
บริเวณเชิงเขาขึ้นดอยสุเทพ จนถึงบันไดนาควัดพระธาตุนั้น เป็นป่าใหญ่และหุบเหวลึกหลาย  
ต่อหลายแห่ง การที่จะสร้างถนนได้นั้นต้องสำรวจทางแผนที่ จัดทำรายละเอียด เส้นทางที่จะ  
สร้างและอื่นๆ อีกมาก หลวงศรีประกาศได้รับเป็นธุระเรื่องนี้ การสำรวจเส้นทางถนนสายนี้  
ใช้เวลาเป็นเดือนเลยทีเดียว ในที่สุดก็สำเร็จ หลวงศรีประกาศได้นำเอาแผนที่เสนอให้พระครู  
บาศรีวิชัย ดูแนวการสร้างถนน ซึ่งครูบาก็เห็นด้วย รวมระยะทางจากเชิงดอยสุเทพถึงบันได  
นาควัดพระธาตุดอยสุเทพทั้งหมด ๑๑ กิโลเมตร ๕๓๐ เมตร

## ใบปลิวเจ็กโหว

ข่าวเรื่องครูบาศรีวิชัยจะสร้างถนนได้แพร่ออกไปเรื่อยๆ เป็นที่กล่าวขวัญกันทั่วไป ส่วนใหญ่แล้วเห็นว่า การสร้างถนนสายนี้ทำได้ยาก แต่บรรดาสาธุศิษย์และผู้ใกล้ชิดพระครูทั้งหลายต่างเชื่อว่า ท่านสามารถทำได้อย่างแน่นอน ในจำนวนนั้นก็มีเจ็กโหวรวมอยู่ด้วย ทันที้ที่เจ็กโหวรู้ว่า ก็รีบไปหาครูบาศรีวิชัยอย่างเคย ถึงแม้จะถูกลอบยิงปางตายมาแล้วก็ตาม ความช่วยเหลือสิ่งแรกของเจ็กโหวก็คือ การพิมพ์ใบปลิวบอกข่าวเรื่องพระครูจะสร้างถนน โดยใช้เงินส่วนตัวพิมพ์ขึ้น ๕ พันแผ่น แจกจ่ายทั่วไป ต่อมาเจ้าแก้วนวรรฐเจ้าผู้ครองนครเชียงใหม่ก็มีศรัทธาช่วยพิมพ์อีก ๕ พันแผ่นเช่นเดียวกัน ทำให้ข่าวแพร่ไปอย่างรวดเร็ว



## จอบแรก

ครูบาศรีวิชัยได้กำหนดฤกษ์ที่จะลงมือขุดจอบแรกสำหรับการ สร้างถนนขึ้นดอยสุเทพ ในวันที่ ๙ พฤศจิกายน พ.ศ. ๒๔๗๗ และพิธีทางประวัติศาสตร์อันจารึกไว้คู่นครเชียงใหม่ก็เริ่มขึ้น ท่ามกลางประชาชนชาวเชียงใหม่และลำพูนเป็นจำนวนมาก เวลา ๐๑.๐๐ น. ของวันที่ ๙ พระครูบาเถิ้มประกอบพิธีชุมนุมเทวดา บวงสรวงอันเชิญเทวดาทั้ง ๔ ทิศ เวลา ๑๐.๐๐น. จึงเริ่มลงจอบแรก เจ้าแก้วนวรรฐ เจ้าผู้ครองนครเชียงใหม่ทรงเป็นผู้ขุดจอบแรกเป็นปฐมฤกษ์ เริ่มต้นงานอันยิ่งใหญ่ครั้งนี้ ท่ามกลางเสียงสวดขยันโตชัยมงคลคาถา จากภิกษุสาธุศิษย์ของท่านพระครูบาศรีวิชัย





หลังจากวันนั้นก็จะมีประชาชน จากทั่วสารทิศมาช่วยกันสร้างถนน ร่วมเป็นอาณิสงส์ พร้อมกับมัสการท่านพระครูบาศรีวิชัยเป็นจำนวนมาก จนถึงกับต้องแบ่งพื้นที่การสร้างเป็นระยะๆ ในตอนเช้าก็ได้มีประชาชนนำเอาข้าวสาร อาหาร พืชผัก และอาหารคาวหวาน มาทำบุญกันอย่างล้นหลาม ยิ่งนานวันคนยิ่งทวีมากขึ้น ผลงานรุดหน้าในแต่ละวัน เป็นที่น่าอัศจรรย์ ต่างก็อยากทำบุญกุศลและชมบุญญาธิการบารมีของพระครูบาศรีวิชัย ในที่สุดถนนที่ทุกคนช่วยกันสร้างขึ้นก็สำเร็จลง ภายในระยะเวลา ๕ เดือน ๒๒ วัน ซึ่งเป็นระยะเวลาที่รวดเร็วมาก โดยไม่ต้องใช้งบประมาณ แผ่นดินเลยแม้แต่บาทเดียว นี่คือบารมีของครูบาศรีวิชัยโดยแท้

### รถยนต์คันแรก

๓๐ เมษายน ๒๔๗๘ คือวันประวัติศาสตร์วันหนึ่งของนครเชียงใหม่ เพราะเป็นวันเปิดถนนให้รถขึ้นดอยสุเทพเป็นครั้งแรก ในประวัติศาสตร์ ครูบาศรีวิชัย ครูบาเถิ้ม หลวงศรีประกาศ



เปิดรถเดินทางถึงบ้านไผ่ครั้งแรก ๓๐ เม.ย. ๒๔๗๘

เจ้าแก้วโหวงและบุคคลอื่นๆ ซึ่งมีส่วนร่วมในการสร้างถนนขึ้นดอยสุเทพ มาชุมนุมอยู่กันอย่างพร้อมพรั่งเพื่อรอเวลาที่เจ้าแก้วนวรรฐ เจ้าผู้ครองนครเชียงใหม่จะมาทำพิธีเปิดถนนขึ้นดอยสุเทพ และประทับรถยนต์ขึ้นดอยสุเทพเป็นคันแรก

ครั้นได้เวลา รถยนต์ของเจ้าแก้วนวรรฐก็แล่นมาถึงประรำพิธีที่เชิงดอยสุเทพ ทรงจุดธูปเทียนบูชาพระรัตนตรัย และก็ประทับรถยนต์เรื่อยขึ้นไปตามถนนที่เพิ่งสร้างเสร็จ จนกระทั่งถึงเชิงบ้านไผ่ วัดพระบรมธาตุวัดดอยสุเทพ ใช้เวลาประมาณ ชั่วโมงเศษตามสภาพถนนที่เป็นเพียงดินในครั้งนั้น

เจ้าแก้วนวรรฐเสด็จขึ้นไปทรงนมัสการพระบรมธาตุดอยสุเทพ แล้วประทับรถยนต์เสด็จสู่นครเชียงใหม่ ดอยสุเทพก็มีถนนสำหรับรถยนต์ขึ้นไป นับตั้งแต่วันนั้นเป็นต้นมา ถนนสายนั้นเมื่อสร้างเสร็จใหม่ ๆ มีชื่อว่า ถนนดอยสุเทพ ครั้นต่อมาก็ได้เปลี่ยนเป็นถนนศรีวิชัย เพื่อเป็นเกียรติแก่ครูบาศรีวิชัย นักบุญแห่งลานนาไทยซึ่งเป็นประธานในการสร้างถนนสายนี้....





ครูบาศรีวิชัย เจ้าแก้วนวรรฐและพระภิกษุสงฆ์ ประชาชนถ่ายรูปเป็นที่ระลึกที่บันไดนาค  
เมื่อ ๓๐ เมษายน ๒๔๗๘



รถยนต์ของเจ้าแก้วนวรรฐ เก็บรักษาไว้ที่ พิพิธภัณฑ์ครูบาศรีวิชัย วัดบ้านปาง



การปฏิสังขรณ์วัดและปูชนียวัตถุทางพุทธศาสนากับการสร้างสิ่งสาธารณประโยชน์  
ครูบาศรีวิชัยได้เชื่อว่าเป็นผู้ถือปฏิบัติเคร่งมาตั้งแต่เป็นสามเณร ดังเห็นว่าท่านเป็นผู้ที่มักน้อย  
ถือสันโดษ และเว้นอาหารที่มีเนื้อสัตว์เจือปน ตลอดจนงดกระทิงหมาก เมียง และบุหรี ทำ  
ให้คนทั่วไปเห็นว่าครูบาเป็นผู้บริสุทธิ์ที่มีลักษณะเป็น "ตนบุญ" คนทั้งปวงต่างก็ประสงค์จะ  
ทำบุญกับครูบาเพราะเชื่อว่าการถวายทานกับภิกษุผู้บริสุทธิ์เช่นนั้นจะทำให้ผู้ถวายทานได้รับ  
อานิสงส์มาก เงินที่ประชาชนนำมาทำบุญก็นำไปใช้ในการก่อสร้างสาธารณประโยชน์และ  
บูรณะศาสนสถานและศาสนวัตถุ

งานก่อสร้างดังกล่าวเริ่มขึ้นเมื่อปี ๒๔๔๒ เดือน ๓ แรม ๑ ค่ำ ครูบาได้แจ้งข่าวสาร  
ไปยังศรัทธาทั้งหลายรวมทั้งชาวเขาเผ่าต่าง ๆ ว่าจะสร้างวัดบ้านปางขึ้นใหม่ ซึ่งก็สร้างเสร็จ  
ภายในเวลาไม่นานนัก ให้ชื่อวัดใหม่นั้นว่า "วัดศรีดอยไชยทรายมูล" ซึ่งคนทั่วไปนิยมเรียกว่า  
"วัดบ้านปาง"



ขั้นตอนปฏิบัติในการไปบูรณปฏิสังขรณ์วัดมีว่า เมื่อครุบาได้รับนิมนต์ให้ไปบูรณปฏิสังขรณ์วัดใดแล้ว ทางวัดเจ้าภาพก็จะสร้างที่พักของครุบากับศิษย์ และปลูกปะรำสำหรับเป็นที่พักของผู้ที่มาทำบุญกับครุบา คืนแรกที่ครุบาไปถึงก็จะอธิษฐานจิตดูว่าการก่อสร้างครั้งนั้นจะสำเร็จหรือไม่ ซึ่งมีน้อยครั้งที่จะไม่สำเร็จ เช่น การสร้างสะพานศรีวิชัย ซึ่งเชื่อมระหว่างอำเภอหางดง เชียงใหม่ กับอำเภอเมือง ลำพูน จากนั้นครุบาก็จะ "นั่งหนัก" คือเป็นประธานอยู่ประจำในงานนั้น คอยให้พรแก่ศรัทธาที่มาทำบุญโดยไม่สนใจเรื่องเงิน แต่มีคณะกรรมการช่วยกันรวบรวมเงินไปเป็นค่าใช้จ่ายในการก่อสร้าง ครุบาไป "นั่งหนัก" ที่ไหน ประชาชนจะหลั่งไหลกันไปทำบุญที่นั่นถึงวันละ ๒๐๐-๓๐๐ ราย คับคั่งจนที่นั่นกลายเป็นตลาดเป็นชุมชนขึ้น เมื่อก่อสร้างเสร็จแล้วก็จะมียาน "พอยหลวง-พอยหลวง" คืองานฉลอง บางแห่งมียานฉลองถึงสิบห้าวัน และในช่วงเวลาดังกล่าวก็มักจะมีคนมาทำบุญกับครุบามากกว่าปกติ เมื่อเสร็จงาน "พอยหลวง-พอยหลวง" ในที่หนึ่งแล้ว ครุบาและศิษย์ก็จะย้ายไปก่อสร้างที่อื่นตามที่มีผู้มานิมนต์ไว้ โดยที่ท่านจะไม่นำทรัพย์สินอื่นใดจากแหล่งก่อนไปด้วยเลย ช่วงที่ครุบาศรีวิชัยต้องอธิกรณ์ครั้งที่สองและถูกควบคุมไว้ที่วัดศรีดอนชัย เชียงใหม่ เป็นเวลา ๓ เดือนกับ ๘ วันนั้น ผู้คนหลั่งไหลไปทำบุญกับครุบาไม่ต่ำกว่าวันละ ๒๐๐ ราย เมื่อครุบาได้ผ่านการพิจารณาอธิกรณ์ที่กรุงเทพฯ ซึ่งใช้เวลาอีก ๒ เดือนกับ ๔ วันแล้วครุบาก็เดินทางกลับลำพูนเมื่อวันที่ ๒๑ กรกฎาคม พ.ศ. ๒๔๖๓ หลังจากนั้นผู้คนก็มีความศรัทธาในตัวครุบามากขึ้น

ครุบาศรีวิชัยเริ่มต้นการบูรณะวัดขณะที่ท่านอายุ ๔๒ ปี โดยเริ่มจากการบูรณะพระเจดีย์ม่อนไก่แจ้ จังหวัดลำปาง ถัดจากนั้นได้บูรณะเจดีย์และวิหารวัดพระธาตุนครศรีวิชัย ต่อมาได้

ไปบูรณะเจดีย์ดอยเก็ง ในเขตอำเภอฮอด เชียงใหม่ จากนั้นไปบูรณะวัดศรีโคมคำ จังหวัดพะเยา กล่าวกันมาว่าในวันที่ท่านถึงพะเยานั้น มีประชาชนนำเงินมาบริจาคร่วมทำบุญใส่ปีบได้ถึง ๒ ปีบ หลังจากนั้นมาบูรณะวัดพระสิงห์ เชียงใหม่ เป็นอาทิ รวมแล้วพบว่างานบูรณปฏิสังขรณ์วัดวาอารามของครูบาศรีวิชัยมีประมาณ ๒๐๐ แห่ง



วัดสวนดอก ปี ๒๔๖๙ ก่อนการบูรณะ

ในขณะที่ครูบาศรีวิชัยกำลังบูรณะวัดสวนดอกเชียงใหม่ใน พ.ศ.๒๔๗๕ อยู่ที่นี่ หลวงศรีประกาศได้หารือกับครูบาศรีวิชัยว่าอยากจะนำไฟฟ้าขึ้นไปใช้บนดอยสุเทพ แต่ครูบาศรีวิชัยว่าหากทำถนนขึ้นไปจะง่ายกว่าและจะได้ไฟฟ้าในภายหลัง ทั้งนี้ทางการเคยคำนวณไว้ในช่วง พ.ศ.๒๔๖๐ ว่าหากสร้างทางขึ้นดอยสุเทพนั้นจะต้องใช้งบประมาณ ๒๐๐,๐๐๐ บาท แต่ครูบาศรีวิชัยได้เริ่มสร้างทางเมื่อวันที่ ๙ พฤศจิกายน พ.ศ.๒๔๗๗ และเปิดให้รถยนต์แล่นได้ในวันที่ ๓๐ เมษายน พ.ศ.๒๔๘๘ โดยไม่ต้องใช้งบประมาณเลย (ตามรายละเอียดที่กล่าวไว้แล้วในตอนต้น) ครั้นเสร็จงานสร้างถนนแล้ว ครูบาศรีวิชัยก็ถูกนำตัวไปสอบอธิกรณ์ที่กรุงเทพฯ อีกเป็นครั้งที่สอง และงานชิ้นสุดท้ายของท่านที่ไม่เสร็จในสมัยที่ท่านยังมีชีวิตอยู่ก็คือสะพานศรีวิชัยอนุสรณ์ ทอดข้ามน้ำแม่ปิงเชื่อมอำเภอหางดง เชียงใหม่ กับอำเภอเมือง จังหวัดลำพูน



ในการก่อสร้างต่าง ๆ นับแต่ พ.ศ.๒๔๖๓ ถึง ๒๔๗๑ มีผู้ได้บริจาคเงินทำบุญกับท่าน ประมาณ ๓๐๐,๐๐๐ รูปี คิดเป็นเงินไม่น้อยกว่าสามหมื่นห้าพันบาท รวมค่าก่อสร้างชั่วชีวิตของท่านประมาณสองล้านบาท นอกจากนั้นท่านยังได้สร้างคัมภีร์ต่าง ๆ อีกไม่น้อยกว่า ๓,๐๐๐ ผูก คิดค่าจารเป็นเงิน ๔,๓๒๑ รูปี (รูปีละ ๘๐ สตางค์) ทั้งนี้ แม้ครูบาศรีวิชัยจะมีงานก่อสร้างที่ยิ่งใหญ่และมากมาย แต่บิดามารดาคือนายควายและนางอุสาห์ยังคงอยู่ในกระท่อมอย่างเดิมสืบมาตราบจนสิ้นอายุ

## วัดกุ่มงคลของครุบาเจ้าศรีวิชัย

ในยุคที่ครุบาศรีวิชัยยังไม่ถึงแก่มรณภาพนั้น ผู้ที่ทำบุญกับครุบาศรีวิชัยจะได้รับความอิมใจที่ได้ทำบุญกับท่านเท่านั้น ส่วนการสร้างวัดกุ่มงคลนั้น ระยะเวลา พวกลูกศิษย์ที่นับถือครุบาศรีวิชัยได้จัดทำพระเครื่องคล้ายพระรอดหรือพระคงของลำพูน โดยเมื่อครุบาปลงผมในวันโกนก็จะเก็บเอาเส้นผมนั้นมาผสมกับมุกมีส่วนผสมกับน้ำรักกดลงในแบบพิมพ์ดินเผา แล้วแจกกันไปโดยไม่ต้องเช่าในระหว่างศิษย์ กล่าวกันว่าเพื่อป้องกันภัยอันตรายต่าง ๆ ซึ่งก็ถือกันว่ามีอิทธิฤทธิ์เป็นที่น่าอัศจรรย์

ส่วนเหรียญโลหะรูปครุบาศรีวิชัยนั้น พระครูวิมลญาณประยุต (สุดใจ วิกสิตโต) ชาวจังหวัดอ่างทองได้ร่วมกับคณะสงฆ์จังหวัดลำพูนจัดสร้างขึ้นในปีพ.ศ.๒๔๘๒ เพื่อให้เช่าและนำเงินมาช่วยในการปลงศพครุบาศรีวิชัย โดยให้เช่าในราคาเหรียญละ ๕ สตางค์ ทั้งนี้ สิ่งขมะ วรรณสัย ยืนยันจากประสบการณ์ที่ท่านรู้จักครุบาดีและได้คลุกคลีกับเรื่องพระเครื่องมาตั้งแต่ครุบายังไม่มรณภาพนั้นระบุว่าไม่มีเหรียญรุ่นดอยสุเทพ ไม่มีเหรียญที่ครุบาศรีวิชัยสร้าง หรือวัดกุ่มงคลอื่นใดที่ครุบาจะสร้างขึ้น นอกจากการให้พรและความอิมใจในการทำบุญกับท่านเท่านั้น แต่ในระยะหลังก็พบว่าการสร้างวัดกุ่มงคลของครุบาอยู่เป็นจำนวนมาก ในรูปแบบต่างๆ โดยผู้ที่ครอบครองวัดกุ่มงคลเหล่านั้นมีความศรัทธาในความดีของ "ตนบุญ" เป็นสำคัญ



เหรียญรูปเหมือนครูบาตรีวิชัย ปี ๒๕๘๒



<http://www.amuletheritage.com/p-8.html>

## ผลงานรวมพระไตรปิฎกฉบับลานนาไทย

หลังจากการทำบุญฉลองวัดพระสิงห์แล้ว ท่านพระครูบาเจ้าศรีวิชัย สิริวิชิโย ท่านก็ยังคงเห็นความสำคัญของพระไตรปิฎกฉบับลานนาไทยอันเป็นพระธรรม คำสั่งสอนของสมเด็จพระสัมมาสัมพุทธเจ้าที่บรรดาทิตเมธีท่านได้สังคายนา จารลงในใบลานในครั้งอดีต ซึ่งกระจัดกระจายอยู่ตามวัดต่างๆ ในภาคเหนือ ท่านเกรงว่าพระธรรมคำสั่งสอนต่างๆ จะถูกทำลายไปตามกาลเวลา ดังนั้นนับตั้งแต่ ปีพุทธศักราช ๒๔๖๙-๒๔๗๑ ท่านพระครูบาศรีวิชัย พร้อมด้วยบรรดาสาธุศิษย์ได้รวบรวมพระไตรปิฎกที่ถูกทอดทิ้งอยู่ตามวัดต่างๆ จากตำบลอำเภอ และจังหวัดอื่นๆ แล้วรวมกันจัดให้เป็นหมวดหมู่เป็นธัมมชั้นร์ ทำการสังคายนาจารลงใบลานขึ้นมาใหม่ เพื่อไว้เป็นหลักฐานการศึกษา ค้นคว้าหาแนวทางประพฤติพระธรรมวินัยสืบอายุบวรพระพุทธศาสนาต่อไป ตามจำนวนดังนี้

๑. พระวินัยทั้ง ๕ จำนวน ๑๐ มัด รวม ๑๗๐ ผูก
๒. นิกาย ๕ จำนวน ๕ มัด รวม ๖๙ ผูก
๓. อภิธรรม ๗ คัมภีร์ จำนวน ๗ มัด รวม ๑๔๕ ผูก
๔. ธรรมบท จำนวน ๒๑ มัด รวม ๑๔๕ ผูก
๕. สุตตสังคหะ จำนวน ๗ มัด รวม ๗๖ ผูก
๖. สมันตปาสาทิกา จำนวน ๔ มัด รวม ๔๕ ผูก
๗. วิสุทติมรรค ๓ มัด รวม ๗๖ ผูก
๘. ธรรมสวนะชาดก จำนวน ๑๒๖ มัด รวม ๑,๒๓๒ ผูก
๙. ธรรมโศนาที่คัดไว้เป็นกัณฑ์และผูก รวม ๑๔๒ ผูก
๑๐. สัททาทั้ง ๕ จำนวน ๘ มัด รวม ๓๘ ผูก
๑๑. กัมมวาจา จำนวน ๖ มัด รวม ๑๐๔ ผูก



๑๒. กัมมวาจา จำนวน ๑ มัด รวม ๑๐๘ ผูก

๑๓. มหาพรรค จำนวน ๑๓๕ มัด รวม ๒,๗๒๖ ผูก

๑๔. ธรรมตำนานและชาดก จำนวน ๑ มัด รวม ๑๗๒ ผูก

๑๕. ธรรมบารมี จำนวน ๑๐ มัด รวม ๑๒๒ ผูก

รวมทั้งหมดมี ๓๔๔ มัด รวมผูกทั้งหมดมี ๕,๔๐๘ ผูก

รวมค่าใช้จ่ายการสร้างพระไตรปิฎก ค่าจ้างเขียนลงใบลาน ค่าทองคำเปลวติดขอบใบลาน และค่าใช้จ่ายตอนทำพิธีถวายพระไตรปิฎก รวมทั้งหมด ๔,๒๓๒ รูปี

ผลงานจัดทำสังคายนาพระไตรปิฎกฉบับลานนาไทยของท่านพระครูบาศรีวิชัยในครั้งนี้ นับว่าเป็นหลักฐานประกาศถึงความเป็นผู้ทรงความรู้ทางด้านพระไตรปิฎก ทั้งสามารถรวบรวมจัดเป็นหมวดหมู่ขึ้นใหม่ได้นี้ มิใช่เป็นเรื่องธรรมดา นี่แสดงว่าท่านคือบัณฑิตผู้ทรงความรู้ท่านหนึ่ง อีกทั้งท่านยังมีปฏิปทาในข้อวัตรปฏิบัติ เป็นสงฆ์องค์ริยะอันเป็นแบบอย่าง

ที่ดียิ่ง บางคนไม่รู้ซึ่งหรือรู้เพียงผิวเผิน ก็เข้าใจว่าท่านพระครูบาเจ้า ท่านไม่ค่อยรู้หลักธรรมวินัย เป็นพระบ้านนอกบ้านป่า แต่หากลองนึกพิจารณาด้วยจิตอันสุขุม จะเห็นได้ว่า ท่านพระครูบาเจ้าเป็นคนซื่อสัตย์ มีแต่ความบริสุทธิ์ ท่านไม่ยอมค้อมหัวให้กิเลส ใครจะบังคับหรือขู่เข็ญอย่างไร ในการที่จะรับเอาสิ่งที่ไม่ใช่ธรรมวินัย อย่าพึงหวัง...

### คำสั่งสอนของท่านพระครูบาศรีวิชัย

เครื่องประดับขัตติยชนาริทั้งหลาย มีแก้วแหวนเงินทอง เป็นต้นหากามคุณ เหมือนดั่งน้ำผึ้ง แชะยาพิษ สำหรับนำความทุกข์มาใส่ตัวโดยบ่มีประโยชน์สิ่งใดเลย แม่น้ำคงคา ยมนา อีรวดี มหิ มหาสรพู ซึ่งเป็นแม่น้ำใหญ่ทั้ง ๕ แม่น้ำนี้ แม่น้ำจักเอามาอาบให้หมดทั้ง ๕ แม่น้ำนี้ ก็บ่อาจล้างบาป คือความเดือดร้อนภายในให้หายได้ ลมฝนลูกเห็บ แม่น้ำจะตกลงมาหลายท่า เย็นและหนาวสักปานใด ก็บ่อาจเย็นเข้าไปถึงภายในให้หายจากความทุกข์เวทนาได้ ศีล ๕ เป็นอริยทรัพย์ เป็นต้นเหตุแห่งความบริสุทธิ์ เป็นน้ำทิพย์สำหรับล้างบาป คือความเดือดร้อนภายในให้หายได้ เมื่อศีลบริสุทธิ์แล้ว สมาธิ ความตั้งมั่นก็จะมีมา แล้วให้ปลุกปัญญา ปัญญาจักเกิดมีขึ้นได้ คือ ให้หมั่นรำลึกถึงตัวตนอยู่เสมอ ว่า บิไซ่ตัว บิไซ่ตน จนเห็นแจ้งด้วย ปัญญาของตน จึงเป็นสมุทเขตประหานกิเลส หมดแล้ว จิตเป็นวิมุตติ หลุดพ้นจากความทุกข์ทั้งมวลได้

ครูบาศรีวิชัยซึ่งเป็นคนร่างเล็กผอมบางผิวขาว ไม่ใช่คนแข็งแรง แม้ท่านจะไม่ต้องทำงานประเภทใช้แรงงาน แต่การที่ต้องนั่งคอยต้อนรับและให้พรแก่ผู้มาทำบุญกับท่านนั้น ท่านจะต้อง "นั่งหนัก" อยู่ตลอดทั้งวัน ด้วยเหตุนี้ท่านจึงอาพาธด้วยโรคริดสีดวงทวารซึ่งสะสมมาแต่ครั้งการตระเวนก่อสร้างบูรณะวัดในเขตล้านนา และการอาพาธได้กำเริบขณะที่สร้างสะพานข้ามแม่น้ำปิง





รอยมือ รอยเท้า ของพระครูบาเจ้าศรีวิชัย  
ท่านประทับไว้เมื่อคราวบวชอุปสมบทครั้งแรก  
วัดพระเจ้านครหลวง จ.พะเยา

ครูบาศรีวิชัยถึงแก่กรรมภาพเมื่อวันที่ ๒๒ มีนาคม พ.ศ. ๒๔๘๑ ที่วัดบ้านปาง ขณะมีอายุได้ ๖๐ ปี ๙ เดือน ๑๑ วัน

ตั้งศพไว้ที่วัดบ้านปางระยะเวลาหนึ่ง หลังจากนั้นได้เคลื่อนศพมาตั้งไว้ที่วัดจามเทวี อำเภอเมืองลำพูน จังหวัดลำพูน จนถึงวันที่ ๒๑ มีนาคม พ.ศ. ๒๔๘๙ จึงได้รับพระราชทานเพลิง ณ วัดจามเทวี โดยมีประชาชนมาร่วมในพิธีพระราชทานเพลิงจำนวนมาก และประชาชนเหล่านั้นได้เข้าแย่งชิงอัฐิธาตุของครูบาศรีวิชัย ตั้งแต่ไฟยังไม่มอดสนิท แม้แต่แผ่นดินตรงที่ถวายเพลิง ก็ยังมีผู้ขุดเอาไปสักการบูชา



ณ วัดบ้านปาง อำเภอลี้ จ.ลำพูน

อัฐิธาตุของท่านที่เจ้าหน้าที่สามารถรวบรวมได้ได้ถูกแบ่งออกเป็น 7 ส่วน แบ่งไปบรรจุตามสถานที่ต่าง ๆ ทั่วแผ่นดินล้านนา ดังนี้

1. บรรจุที่ วัดจามเทวี จ.ลำพูน
2. บรรจุที่ วัดสวนดอก จ.เชียงใหม่
3. บรรจุที่ วัดพระแก้วดอนเต้า จ.ลำปาง
4. บรรจุที่ วัดศรีโคมคำ จ.พะเยา
5. บรรจุที่ วัดพระธาตุช่อแฮ จ.แพร่
6. บรรจุที่ วัดน้ำออกธู จ.แม่ฮ่องสอน
7. บรรจุที่ วัดบ้านปาง อำเภอลี้ จ.ลำพูน

## ขบวนแห่ศพ “ครูบาเจ้าศรีวิชัย” ในวันพระราชทานเพลิง

โดย จักรพงษ์ คำบุญเรือง

พิธีพระราชทานเพลิงครูบาศรีวิชัย จัดขึ้นตามแบบประเพณีล้านนาไทย โดยเฉพาะขบวนแห่นั้น นับเป็นขบวนแห่ที่ยิ่งใหญ่ นำหน้าด้วยมโหฬารี่ปีกลอง ตลอดสองฟากฝั่งถนนที่ขบวนเคลื่อนผ่านจะมีศรัทธาประชาชนให้ความสนใจ ต่างพากันออกมากราบไหว้เป็นครั้งสุดท้าย โดยขบวนศพของครูบาเจ้าศรีวิชัยได้เคลื่อนออกจากวัดบ้านปาง อำเภอเถิน มาตามถนนสายลำพูน - ลี้ ผ่านบริเวณตัวเมืองลำพูน ก่อนที่จะไปตั้งพระราชทานเพลิงที่วัดจามเทวี จังหวัดลำพูน









# วัดบ้านปาง



วัดบ้านปาง ตั้งอยู่ในเขตตำบลศรีวิชัย(เดิมเป็นตำบลแม่ต๋น) ตั้งอยู่ในหมู่บ้านที่เรียกว่า บ้านปาง ห่างจากที่ว่าการอำเภอประมาณ ๔๐ กิโลเมตร ซึ่งเป็นตำบลที่อยู่ด้านทิศเหนือของอำเภอ มีเขตติดต่อกับอำเภอบ้านโฮ่ง

บนถนนสายลำพูนที่จะมุ่งหน้าไปอำเภอเมือง เมื่อผ่านอำเภอบ้านโฮ่งไปไม่กี่กิโลเมตรก็จะถึงบ้านปาง หมู่บ้านซึ่งเป็นถิ่นกำเนิดของนักบุญแห่งล้านนา "ครูบาศรีวิชัย" วัดบ้านปางตั้งอยู่บนเนินเขาเตี้ย ๆ ลูกหนึ่ง บริเวณด้านหน้าของวัดมีบันไดนาคขึ้นไปสู่วัด วัดแห่งนี้ยังเป็นวัดที่ครูบาศรีวิชัยได้ทำการบูรณะปฏิสังขรณ์ขึ้น ภายในวัดจะร่มรื่นไปด้วยต้นไม้ใหญ่ทั้งไม้พุ่ม ไม้ดอกหลากหลายชนิด ที่สำคัญในบริเวณวัดยังมีโบราณสถานอันเก่าแก่เมื่อครั้งสมัยที่ครูบาศรีวิชัยยังมีชีวิตอยู่ก็คือพระวิหารหลวง สร้างขึ้นตามรูปแบบของสถาปัตยกรรมล้านนามีลักษณะอ่อนช้อยสวยงามมากที่สุดแห่งหนึ่ง นอกจากพระวิหารหลวงแล้วยังมีปราสาทหินอ่อนซึ่งสร้างขึ้นตรงสถานที่ครูบาศรีวิชัยมรณภาพ ใกล้เคียงยังมีพิพิธภัณฑ์บริหารครูบาเจ้าศรีวิชัย เก็บรวบรวมรูปภาพเก่าและข้าวของเครื่องใช้ที่ครูบาศรีวิชัยเคยใช้ เมื่อครั้งที่ท่านยังมีชีวิตอยู่

## ประวัติวัดบ้านปาง

วัดบ้านปางเป็นวัดเก่าแก่แห่งหนึ่งในจังหวัดลำพูน สร้างขึ้นมาเมื่อประมาณร้อยปีก่อน คือเริ่มสร้างวัดเป็นครั้งแรกเมื่อปี พ.ศ.2444 จนเมื่อครุบาทศรีวิชัยอายุได้ 24 ปี ท่านได้นำพระเถรและศรัทธาชาวบ้านร่วมกันสร้างวัดขึ้นโดยได้ขอให้นายควาย โยมบิดาเป็นผู้แผ้วถางเป็นปฐมฤกษ์ให้เกิดความเป็นสิริมงคล ต่อจากนั้นพระเถรและศรัทธาชาวบ้านได้ร่วมแรงร่วมใจกันปรับสถานที่บนเนินเขาให้เป็นที่ราบ ในการสร้างและบูรณะวัดบ้านปางในสมัยนั้นเป็นไปอย่างล่าช้า ยากลำบากเพราะขาดเครื่องมือที่จำเป็น

รองเจ้าอาวาสวัดบ้านปาง กล่าวว่า เมื่อก่อนนั้นวัดบ้านปางจะตั้งอยู่ในบริเวณหมู่บ้าน ซึ่งท่านครุบาทศรีวิชัยเล็งเห็นว่าเมื่อหมู่บ้านเริ่มเจริญมากขึ้นอาจทำให้วัดเกิดความไม่สงบ เนื่องจากถูกบ้านเรือนตั้งอยู่ล้อมรอบ ดังนั้นท่านครุบาทจึงได้ไปสร้างวัดใหม่อยู่บนยอดเขาใกล้ ๆ หมู่บ้าน โดยเมื่อท่านมาถึงได้สร้างเขตกำแพงหินของวัดก่อนเป็นอันดับแรก โดยมีชาวบ้าน ชาวละวะ ชาวกะเหรี่ยงร่วมกับคนเมืองท้องถิ่นได้ช่วยกันนำหินคนละก้อน สองก้อนมาก่อเรียงเป็นกำแพงหิน รอบพื้นที่วัด ประมาณความยาวได้กว่า 2 กิโลเมตร

รองเจ้าอาวาสยังบอกว่า "กำแพงหินนี้ถือได้ว่าเป็นสิ่งก่อสร้างตั้งแต่สมัยครุบาทศรีวิชัยขึ้นมาสร้างวัด ซึ่งหลงเหลือมาจนปัจจุบัน อันเป็นความร่วมมือร่วมใจของชาวบ้านที่มีความศรัทธาต่อตัวครุบาทเจ้าศรีวิชัย ซึ่งบางคนก็ชอบลูกสะพายหลานไ่ว้ข้างหลังมาช่วยกันขนหิน ชาวละวะที่มีช้างก็นำช้างมาช่วยกันลากหินปรับพื้นที่ บางคนก็ไปช่วยกันขนหินในห้วยแม่ลอง ถือเป็นแรงศรัทธาอันยิ่งใหญ่"

หลังจากนั้นครุบาศรีวิชัยและศรัทธาญาติโยมทั้งหลาย จึงได้ช่วยกันก่อสร้างวิหาร กุฎิ พระเจดีย์ โดยเฉพาะพระเจดีย์วัดบ้านปางนั้น รองเจ้าอาวาสกล่าวว่า ครุบาศรีวิชัยได้ไปเห็นพระธาตุหลวงลำพูน ก็คือ พระธาตุหริภุญชัย แล้วอาศัยจำแบบมาก่อสร้างเจดีย์วัดบ้านปาง นอกจากนั้นเมื่อท่านได้จาริกไปบูรณะวัดต่าง ๆ ในภาคเหนือครุบาศรีวิชัยก็ได้ไปสร้างเจดีย์วัดต่าง ๆ ตามแบบของพระธาตุหริภุญชัย ซึ่งอาจเป็นคติในเชิงความหมายว่า ท่านต้องการให้พระธาตุหริภุญชัยเป็นศูนย์กลางในการเผยแพร่พุทธศาสนาออกไปทั่วภาคเหนือ อีกความหมายหนึ่งก็อาจเป็นการประกาศให้รู้ว่าตัวครุบาเจ้าศรีวิชัยนั้นเป็นพระจากเมืองลำพูน

กระทั่งเมื่อสร้างวัดเสร็จแล้วพระเณรบางส่วนจึงได้ย้ายขึ้นไปอยู่บนวัดใหม่แห่งนี้ ซึ่งมีชื่อเรียกว่า "วัดจอมชะหรือทรายมูลบุญเรือง" แต่ชาวบ้านส่วนใหญ่จะเรียกว่า "วัดบ้านปาง" ซึ่งวัดนี้มีอาณาบริเวณพื้นที่ทั้งหมดประมาณ 160 ไร่ ในบริเวณเขตพุทธาวาสจะมีกำแพงก่อด้วยหินล้อมรอบถึง 4 ชั้น ซึ่งเป็นความคิดของครุบาศรีวิชัยที่พยายามจะจัดให้วัดนี้เป็นอรัญวาสี (วัดป่า) โดยครุบาศรีวิชัยได้แนวคิดมาจากที่ได้เห็นพระฤาษীগ่อกำแพงหินล้อมรอบอาศรม ซึ่งปัจจุบันคือ ม่อนฤาษี ซึ่งอยู่ได้ห่างจากวัดบ้านปาง และที่สำคัญท่านไม่ต้องการที่จะทำลายธรรมชาติ จึงได้ให้ชาวบ้านนำหินมาตั้งเรียงซ้อนกันจนเป็นแนวกำแพง

นอกจากในบริเวณวัดจะมีศาสนสถานที่สำคัญต่าง ๆ แล้ว สิ่งที่ตั้งดูดีให้ผู้ศรัทธาเดินทางมาเที่ยวยังวัดบ้านปางก็คือ "พิพิธภัณฑสถานเครื่องอัฐบริขารของครุบาศรีวิชัย" พิพิธภัณฑสถานแห่งนี้สร้างขึ้นเป็นอาคารคอนกรีตสองชั้นปูด้วยกระเบื้องหินอ่อน ชั้นบนมีรูปปั้นเหมือนจริงของครุบาศรีวิชัยทำจากขี้ผึ้งทั้งองค์ในลักษณะท่านั่ง นอกจากนั้นยังมีภาพเก่าของครุบาศรีวิชัยเมื่อครั้งที่

ท่านจาริกไปในสถานที่ต่าง ๆ รวมทั้งถ้วยชามของเก่าของท่านที่เคยใช้มาก่อน ในชั้นนี้ยังมี  
ปราสาทห้ายอดที่เคยบรรจุโลงศพและโกศบรรจุอัฐิของท่านนำมาจัดแสดงให้ผู้สนใจได้ชม  
ซึ่งทุกวันจะมีศรัทธาประชาชนเดินทางมากราบไหว้ของพรจากรูปปั้นครุบา

ในบริเวณชั้นล่างของอาคาร จัดแสดงเครื่องใช้ถ้วยชามและของใช้สมัยเก่าที่หาดูหาชมได้ยาก  
อาทิ รถยนต์คันแรกที่ท่านเคยนั่งขึ้นไปยังวัดพระธาตุดอยสุเทพฯ เมื่อตอนที่สร้างทางขึ้นวัด  
พระธาตุดอยสุเทพฯแล้วเสร็จใหม่ นอกจากนี้ยังมีรถสามล้อถีบของหลวงอนุสารสุนทรที่ใช้  
ใส่อาหารเพื่อถวายครุบาศรีวิชัยเมื่อครั้งที่ท่านจำพรรษาอยู่ที่วัดพระสิงห์ แต่ที่หาดูได้ยาก  
ได้แก่ เตียงนอนของครุบาศรีวิชัยและเสลี่ยงหาม พาหนะสำหรับเดินทางจาริกไปในวัดต่าง ๆ  
ทั่วภาคเหนือ

นับได้ว่าพิพิธภัณฑ์เครื่องอัฐบริขารครุบาศรีวิชัย ที่วัดบ้านปาง อำเภอลี้ นั้น เป็นสิ่งที่หาชม  
ได้ยากมาก เพราะของใช้ต่าง ๆ ของท่านครุบาจะถูกนำมาจัดแสดงไว้ในพิพิธภัณฑ์แห่งนี้แห่ง  
เดียวเท่านั้น ทุกวันนี้วัดบ้านปางจึงเป็นเสมือนสัญลักษณ์ของครุบาศรีวิชัย เพราะนอกจากจะ  
เป็นวัดที่ท่านและชาวบ้านได้ร่วมกันสร้างขึ้นแล้ว ที่หมู่บ้านปางยังเป็นภูมิลำเนาและสถานที่  
เกิดของท่านอีกด้วย

ดังนั้นหากใครที่มาเยือนวัดแห่งนี้ ก็เปรียบเสมือนการได้เข้ามาเยือนมาสักการะครุบาศรีวิชัย  
ด้วยเหมือนกัน.



# ภาพปูชนียวัตถุและสิ่งที่น่าสนใจ

ภายในวัดบ้านปางและพิพิธภัณฑ์เครื่องอัฐบริหารของครูบาทวีชัย

























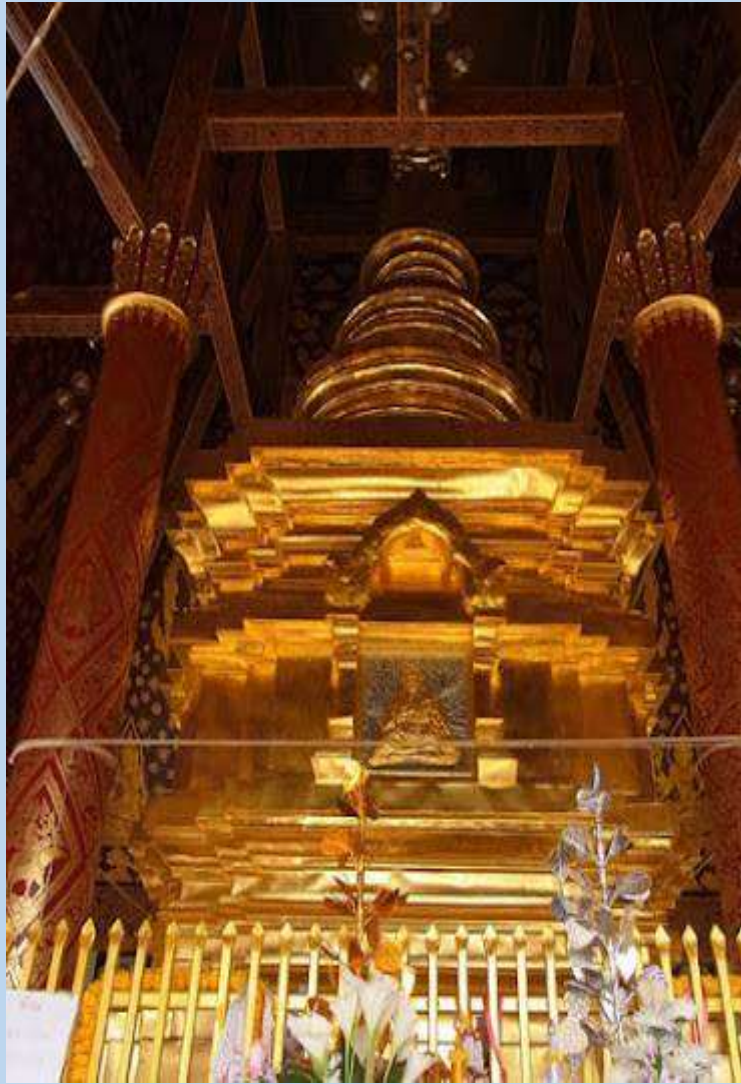
















**คำนมัสการพระครูบาเจ้าศรีวิชัย**

อะยัง วุชชะติ สิริวิชัยะ อะเนอะมะตาเถโร อุตตะมัง  
 สีสัง ณะระเทเวติ ปุชิตโต โสระโธ ปัชชะยาถิมะตี มหา  
 ลากา ภาวันตุเม

อะยัง วันทาமி สัพพะธา  
 อะยัง วันทามิ สิริสา  
 อะยัง วันทามิ สัพพะโส  
 สาธุ สาธุ อะนุโมทามิ

**คำแปล**

คังข้าพเจ้าจะกล่าวต่อไปนี้ พระมหาเถระเจ้ารูปใด  
 ผู้มีนามว่าศรีวิชัย ผู้มีศีลอันสุกสม  
 ผู้มีนบรชน และเหล่าทวยเทพทั้งหลายบูชาแล้ว  
 ผู้ซึ่งมีพระคุณลอคกาลนานทั้งปวงช่วยการอบน้อมนั้น  
 เป็นเชิดชัย ขอสาธุสันในบุญของยังเถิดแก่ข้าพเจ้า  
 ข้าพเจ้าขออภิวาทซึ่งพระเถระเจ้ารูปใดในลอคกาลทั้งปวง  
 ข้าพเจ้าขออภิวาทซึ่งพระเถระเจ้ารูปใดด้วยเศียรเกล้า  
 ข้าพเจ้าขออภิวาทซึ่งพระเถระเจ้ารูปใดโดยประการทั้งปวง  
 คีละ คีละ ข้าพเจ้าขออนุโมทนา  
 (เสร็จแล้วตั้งอัครสังฆิณพระครูบาเจ้าศรีวิชัย แล้วอธิษฐาน  
 คาถากุศลเขตนาน)

































ที่มา : ครูบาเจ้าศรีวิชัย สิริวิชัย วัดบ้านปาง อ.ลี้ จ.ลำพูน,

<http://www.dharma-gateway.com>

(อ้างอิง : หนังสือ ประวัติของพระครูบาเจ้าศรีวิชัย นักบุญแห่งลานนาไทย  
ที่ระลึกในงานฉลองพิพิธภัณฑ์พระครูบาเจ้าศรีวิชัย วัดบ้านปาง ต.ศรีวิชัย  
อ.ลี้ จ.ลำพูน วันที่ ๒๑ เดือนกุมภาพันธ์ พุทธศักราช ๒๕๓๗

นิตยสาร อภินิหารและพระเครื่อง ฉบับที่ ๔๘ ประจำเดือนกรกฎาคม

นิตยสารโลกทิพย์ ธรรมสมาธิ ฉบับที่ ๑๐ ปีที่ ๒ เดือนกุมภาพันธ์ ๒๕๒๖

ประวัติครูบาศรีวิชัยร่วมกับหลวงศรีประกาศ ตอนสร้างทางขึ้นดอยสุเทพ  
ของ ส.สุภาภา ๑๐ พ.ศ. ๒๕๑๘

สารประวัติครูบาศรีวิชัย นักบุญแห่งลานนาไทย ของสิงฆะ วรรณสัย ศูนย์  
หนังสือเชียงใหม่ พุทธจักายน ๒๕๒๒

ตำนานครูบาศรีวิชัยแบบพิสดาร และตำนานวัดสวนดอก สถาบันวิจัยสังคม  
มหาวิทยาลัยเชียงใหม่ ๒๕๓๗)

สภาวัฒนธรรมอำเภอลี้, <https://www.li-culture.com/> , วัดบ้านปาง ต.ศรีวิชัย  
อ.ลี้ จ.ลำพูน.

Watbanpang, <http://www.watbanpang.com/> , วัดบ้านปาง อ.ลี้ จ.ลำพูน.

จักรพงษ์ คำบุญเรือง, <https://www.chiangmainews.co.th/100lanna/> ,

ขบวนแห่ศพ “ครูบาเจ้าศรีวิชัย” ในวันพระราชทานเพลิง,

โพสต์ 18 พฤษภาคม พ.ศ. 2563.