



## หลวงพ่อกแก้ว วัดเครือวัลย์ ชลบุรี

ประวัติหลวงพ่อกแก้ว (อิทธิปาฏิหาริย์ พระเครื่อง [1] )

เมื่อย้อนหลังไปเมื่อประมาณ ๑๕๐ ปีก่อนนี้ ถ้ามีใครเอ่ยถึงคำว่า หลวงพ่อกแก้ว คงเป็นที่น่าแปลกใจ และสงสัยไปตามๆ กันว่า ท่านเป็นใคร จำพรรษาอยู่วัดไหน มีความศักดิ์สิทธิ์เพียงใด คำถามเหล่านี้จะตั้งขึ้นมา สำหรับผู้ที่ไม่รู้จักท่านมาก่อน แม้แต่บุคคลที่อยู่ในละแวกใกล้เคียงกับที่ท่านจำพรรษาอยู่ แต่ในช่วงระยะเวลา ๑๕๐ ปี ให้หลัง จนถึงปัจจุบัน (ประมาณ พ.ศ. ๒๕๕๒) คำว่า "หลวงพ่อกแก้ว" คำนี้รู้สึกว่าจะเป็นคำที่ คຸ້ນหู คຸ້นปาก กันมากในหมู่สาธุชนทั่วไป เพราะเมื่อเอ่ยถึงหลวงพ่อกแก้วแล้วทุกคนก็ระลึกถึงคุณธรรมความดี และความขลังความศักดิ์สิทธิ์ของท่านไปต่างๆ นานา ถึงแม้ท่านจะล่วงลับไปเป็นเวลานานแล้วก็ตาม แต่คุณงามความดี ความขลัง ความศักดิ์สิทธิ์ของท่าน ยังดังก้องอยู่ในโสตประสาทของสาธุชนทั้งหลาย คุณท่านยังมีชีวิตอยู่ขณะนั้น แม้กระทั่งปัจจุบัน วัดวาอารามต่างๆ ที่ทราบถึงอภินิหารจากพระเครื่องของท่าน บางวัดหากจะสร้างพระเครื่องรางของขลัง ยังนำชื่อของท่านไปตั้งเป็นชื่อพระเครื่องต่างๆ ดังที่เราได้รู้ได้เห็นกันมาแล้ว เช่น หลวงพ่อกแก้วหลังพระบ้าง หลวงพ่อกแก้วหลังอุ บ้าง ดังนี้ เป็นต้น



## รูปปั้นหลวงพ่อแก้ว ณ วัดเครือวัลย์

แต่ที่แน่ๆ ถ้าใครเอ่ยถึง " หลวงพ่อแก้ววัดเครือวัลย์ " แล้ว ชื่อเสียงกิตติศัพท์ก็เป็นที่รู้จักกันไป ในหมู่สาธุชน ทั้งชาย-หญิง ไม่ว่าจะอยู่ใกล้หรือไกลก็ตาม ทำไมจึงเป็นเช่นนั้น ท่านมีดีอะไร และจะเป็นไปได้หรือที่พระรูปร่างสันตดรูปหนึ่ง ซึ่งรับหน้าที่เป็นสมภารเจ้าวัด ได้ร่วมแรง ร่วมใจกับญาติโยม บุรณะสถานที่ซึ่งรกร้างไปด้วยไม้เบญจพรรณต่างๆ ให้กลายเป็นวัด จนถึงทุกวันนี้ เหตุการณ์เหล่านี้ จึงทำให้ท่านมีชื่อเสียง จนถึงกับเป็นที่รู้จัก และเคารพนับถือ ของสาธุชนทั่วไป โดยถึงกับวัดวาอารามต่างๆ ต้องนำชื่อของท่านไปตั้งเป็นชื่อของพระเครื่อง พร้อมกับเน้นหนักให้ญาติโยมรู้ว่า สร้างมาจาก "ผงของหลวงพ่อแก้ววัดเครือวัลย์" จนเป็นที่ รู้จักกันถึงทุกวันนี้ เหตุผลเพียงเท่านี้ยังไม่พอหรอก ที่จะทำให้ชื่อเสียงและคุณธรรมความดี ของท่านระบือลือลั่นไปถึงขนาดนั้น แล้วอะไรเล่า ที่เป็นเกียรติประวัติและคุณความดีของ ท่าน มาลองพิจารณาถึงเกด็ดประวัติย่อๆ ซึ่งเป็นส่วนหนึ่งของชีวิตของท่านนั้นว่า ท่านมี คุณธรรมอะไร มีความศักดิ์สิทธิ์ขนาดไหน สมควรหรือไม่ที่วัดวาอารามต่างๆ ตลอดจน สาธุชนทั้งหลายที่อยู่ใกล้หรือไกลก็ตามต่างยกย่องสรรเสริญ





## รูปปั้นพระปิดตา หลวงพ่อแก้ว ณ วัดเครือวัลย์

### ชาติภูมิ

"หลวงพ่อกแก้ววัดเครือวัลย์"จากหลักฐานที่ค้นคว้าได้ หลวงพ่อกแก้วท่านถือกำเนิดมาจากครอบครัวของชาวประมง ทางจังหวัดเพชรบุรี เมื่อประมาณ พ.ศ.๒๓๓๗ ในสมัยรัชกาลที่ ๑ เมื่อท่านมีอายุพอสมควรแล้ว บิดารมรดาของท่านก็ได้พาท่านไปฝากกับสมภารวัดในละแวกนั้น เพื่อให้ท่านได้มีโอกาสเล่าเรียนหนังสือ เพราะการศึกษาในสมัยนั้นยังไม่เจริญก้าวหน้า ต้องอาศัยเรียนจากวัด โดยมีพระสงฆ์เป็นผู้ให้ความรู้ ด้วยเหตุนี้เองที่ทำให้วิถีชีวิตของท่านได้เปลี่ยนเส้นทางจากชาวประมง กลายมาเป็นเด็กวัด และภายหลังได้เป็นหลวงพ่อกแก้วในกาลต่อมา ดังที่รู้จักกันของสาธุชนทุกๆ ไป ถึงทุกวันนี้



ภาพวาดหลวงพ่อกแก้ว ด้านหลังพระประธาน ภายในอุโบสถ

## ชีวิตในปฐมวัย

ในระหว่างที่ท่านได้ใช้ชีวิตศึกษาเล่าเรียนอยู่ในวัดนั้น ปรากฏว่าท่านเป็นผู้มีอุปนิสัยแตกต่างไปจากเด็กทั่วไป คือ แทนที่ท่านจะเกเรหรือซุกซนตามวิสัยเด็กทั่วไป แต่ตรงกันข้าม ท่านกลับมีความสงบเสงี่ยมเรียบร้อย มีเมตตากรุณา เอื้อเฟื้อเผื่อแผ่ต่อเพื่อนๆ ตลอดจนสัตว์ต่างๆ ไม่ว่าจะสัตว์เล็กหรือสัตว์ใหญ่ที่อาศัยวัดเป็นอย่างดี ประกอบด้วยท่านเป็นผู้มีความวิริยะอุตสาหะและมีสติปัญญาอันชาญฉลาด ในการเรียนรู้วิชาการต่างๆ จนเป็นที่รักใคร่ของอาจารย์ครูสอนเป็นอันมาก ความแตกต่างที่ผิดไปจากวิสัยของเด็กนี้เอง ที่ทำให้สมภารเจ้าวัดเล็งเห็นว่า ถ้าเด็กคนนี้มีโอกาสบวชอยู่ในพระพุทธศาสนาแล้ว ต่อไปภายภาคหน้าจะเป็นกำลังอันสำคัญแก่พระศาสนาไม่ใช่น้อย ด้วยเหตุนี้เอง ท่านสมภารเจ้าวัดจึงจัดแจงให้เด็กชายแก้ว ได้บรรพชาเป็นสามเณรแก้ว ตั้งแต่นั้นมา





รูปหล่อพระปิดตา หลวงพ่อแก้ว ณ วัดเครือวัลย์

### การบรรพชาอุปสมบท

เมื่อท่านได้บรรพชาเป็นสามเณรแล้ว ท่านได้ตั้งใจศึกษาเล่าเรียนพระธรรมวินัย จนมีความรู้ความสามารถเป็นอย่างดี ครั้นเมื่อมีอายุครบบวชแล้ว ท่านได้อุปสมบทเป็นพระภิกษุในพระพุทธศาสนา อาศัยที่ท่านมีความเพียร ความอดทนเป็นที่ตั้งอยู่แล้ว ท่านจึงมีความสนใจที่จะศึกษาค้นคว้าคำสอนในพระพุทธศาสนาให้แตกฉานยิ่งขึ้น จึงได้เข้ามาศึกษาบาลี ไวยากรณ์ ซึ่งตามภาษาโบราณ เรียกกันว่า เรียนหนังสือใหญ่ ที่กรุงเทพฯ จนมีความรู้ความสามารถ เป็นอย่างยิ่ง

## การเผยแพร่พระศาสนา

เมื่อท่านได้ศึกษาพระพุทธวจนะตามพระบาลี จนมีความรู้ความเข้าใจดีแล้ว อาศัยความที่ท่านเป็นผู้มีคุณธรรมสูงมาตั้งแต่วัยเด็ก ประกอบกับท่านได้ศึกษาหลักธรรมในพระพุทธศาสนาของพระพุทธเจ้าอย่างกว้างขวาง เมื่อมีวิชาความรู้พอที่จะแนะนำสั่งสอนผู้อื่นได้แล้ว ท่านจึงตั้งใจจะจาริกแสวงบุญ โดยเผยแพร่พระพุทธวจนะ เพื่อประโยชน์เกื้อกูลเพื่อความสุข และเพื่ออนุเคราะห์แก่ชาวโลกเป็นอันมาก เพื่อแบ่งส่วนกุศล ความรู้ ให้แก่ผู้ที่สนใจหลักธรรมในพระพุทธศาสนา ในสมัยนั้นตรงกับรัชกาลที่สองซึ่งวงการศาสนากำลังก้าวสู่ความเสื่อม ประกอบกับลัทธิศาสนาของประเทศทางฝ่ายตะวันตก ได้เข้ามาเผยแพร่วัฒนธรรมทางศาสนาอย่างมากมาย เพื่อที่จะปลุกฝังให้คนไทยลืมนิสัยธรรมอันแท้จริงของสมเด็จพระสัมมาสัมพุทธเจ้า การทำครั้งนั้นนับว่ามีอิทธิพลมากต่อสภาพบ้านเมืองของเราในขณะนั้น เมื่อเหตุการณ์เป็นเช่นนั้น ถ้าหากว่า ทางบ้านเมืองหรือในวงการพระศาสนาไม่มีการตื่นตัวแล้วไซ้ ศาสนาพุทธในประเทศไทยก็คงถูกกลืนหายไปในวันนั้นเป็นแน่ "หลงพ่อแก้ว" ในฐานะที่ท่านมีความเมตตากรุณาเป็นที่ตั้ง ซึ่งเราก็ได้ทราบกันดีมาแล้ว ท่านจึงตกลงใจในอันที่จะออกประกาศสั่งธรรมแก่ชาวโลก ประกอบกับท่านมีความประสงค์ที่จะท่องเที่ยวโดยการเดินธุดงค์ เพื่อแสวงหาความวิเวกทางกายและใจ ดังนั้น ท่านจึงเริ่มต้นธุดงค์ไปในที่ต่างๆ ขึ้นเหนือบ้างลงใต้บ้าง โดยไม่ย่อท้อต่ออุปสรรคใดๆ ทั้งสิ้น ท่านต้องเผชิญกับความลำบากต่างๆ ถึงแม้ท่านจะต้องต่อสู้กับความหนาวเย็นของอากาศ สภาพแวดล้อมของธรรมชาติ ตลอดจนการกระทำ และความคิดเห็นผิดจากทำนองคลองธรรมของเพื่อนมนุษย์ด้วยกัน แต่ท่านก็ไม่ย่อท้อ มีจิตใจเด็ดเดี่ยว พร้อมเสมอที่จะเผชิญต่ออุปสรรคต่างๆ โดยท่านคิดว่า อุปสรรคต่างๆ เป็นเครื่องพิสูจน์กำลังใจว่าจะท้อถอยหรือไม่ ท่านอาศัยความเมตตากรุณาที่ท่านเจริญเป็นนิตย กับทั้งท่านมีหลักธรรมของพระพุทธองค์เป็นอาวุธ คือธรรมอาวุธ พร้อมที่จะฟันฝ่าต่ออุปสรรคทั้งหลาย ให้ลุล่วงไปด้วยดีตลอดมา



## สร้างวัดเครือวัลย์

เมื่อประมาณปี พ.ศ. ๒๓๖๔ "หลวงพ่อก้าว" ท่านได้รุดงค์ผ่านมาทางภาคตะวันออก และได้มาพักแรมอยู่ ณ สถานที่แห่งหนึ่งในตัวเมืองจังหวัดชลบุรี ซึ่งในสมัยนั้นจังหวัดชลบุรี ยังเป็นป่ารกชัฏด้วยป่าไม้เบญจพรรณต่างๆ มองไปทางไหนก็พบแต่ความเว้งว่างเปล่าของน้ำทะเล สาเหตุเนื่องมาจากผลของสงคราม ในช่วงที่สมเด็จพระเจ้าตากสินทำการกู้อิสรภาพนั่นเอง วัดวาอารามต่างๆ ที่ถูกทำลายก็ยังไม่ได้รับการฟื้นฟู ชาวบ้านที่อยู่ในถิ่นฐานนั้นส่วนมากมีการศึกษาน้อย เพราะขาดการเหลียวแล จะเป็นด้วยวาสนาของชาวจังหวัดชลบุรี หรืออย่างไรไม่ทราบ ที่ทำให้ท่านรุดงค์ผ่านมาทางนี้ และด้วยเมตตาธรรมอันบริสุทธิ์ของท่าน ทำให้ท่านมีความคิดที่จะปลุกฝังญาติโยมในละแวกนั้น ให้เข้าถึงหลักธรรมของพระพุทธองค์ จึงปักกลดอยู่ที่นั่น เพราะความน่าเลื่อมใสของท่าน ชาวบ้านในละแวกนั้นต่างก็นำอาหารมาทำบุญ ส่วนชาวบ้านที่นิยมของคลัง เมื่อเห็นพระรูกขมูลมา และมีวัตรปฏิบัติแปลกกว่าพระรุดงค์รูปอื่น เกิดความเลื่อมใส เข้าไปขอเครื่องรางของคลังกับท่าน ส่วนท่านเมื่อมีญาติโยมมาหาท่านก็เชื่อเชิญต้อนรับด้วยธัมมะปฏิสันถาร เพราะท่านมีธรรมเป็นเครื่องให้ เมื่อใครเอ่ยปากขอของคลังจากท่าน ท่านก็ให้ของคลัง และของที่ให้ก็ดีจริงๆ อันประกอบไปด้วยบทคาถามหานต์คลัง เพราะการเดินรุดงค์ท่านจะหอบหิ้วเอาวัตถุของติดตัวมาด้วยนั้น ท่านคงหอบหิ้วไม่ไหวแน่ ท่านคงมีแต่บทคาถามหานต์คลัง เมื่อเขาออกปากท่านก็ให้ ตามหลักกตัญญูกตเวทิตาธรรม ตามที่พระพุทธองค์ทรงสอนไว้ คือ ให้คาถาบถภาวนา ระลึกถึงพระรัตนตรัย เมื่อญาติโยมในละแวกนั้นเกิดความเลื่อมใส ทำให้ท่านเริ่มบูรณะซากปรักหักพังของวัดร้างวัดหนึ่ง โดยได้รับความร่วมมือจากญาติโยมในละแวกนั้นเป็นอย่างดีจนพอใช้การได้แล้ว ท่านก็ได้ตั้งชื่อว่า "วัดเครือวัลย์" คงถือเอานิมิตที่มีเถาว์วัลย์ปกคลุมอยู่มากมายก็ได้ หลังจากนั้น ท่านก็ได้อบรมสั่งสอนประชาชนให้เข้าถึงหลักธรรมทาง

พระพุทธศาสนา จนมีผู้แสดงตนเป็นอุบาสก-อุบาสิกา เข้าถึงพระรัตนตรัย ส่วนผู้มีศรัทธา  
กล้าก็เข้ามาอุปสมบทในพระพุทธศาสนา ท่านก็อบรมสั่งสอนด้วยหลักธรรมต่างๆ ตามภูมิ  
ธรรมของบุคคลนั้นๆ

## คุณธรรมหลวงพ่อก้าว

หลวงพ่อก้าว ท่านเป็นพระที่มีคุณธรรมสูง มีคุณธรรมเป็นเวทย์มนต์ คาถาขลังและศักดิ์สิทธิ์  
ท่านตั้งอยู่ในพรหมวิหารธรรม มี เมตตา กรุณา มุทิตา อุเบกขา เป็นภาคพื้นในจิตใจของท่าน  
จิตใจของท่านเปี่ยมไปด้วยความรัก และความสงสารในสัตว์โลก พลอยยินดีด้วยเมื่อเห็นเขา  
ได้ดี และวางใจเป็นกลาง ไม่ดีใจและไม่เสียใจเมื่อผู้อื่นถึงความวิบัติ อาศัยความที่ท่านเป็นผู้ที่  
มีเมตตาจิตสูงเช่นนี้ ท่านจึงชอบสร้างพระเป็นรูปพระปิดตา เพราะพระปิดตาแบบนี้เป็น  
สัญลักษณ์แห่งการไม่ดูไม่มองอะไร คือไม่เพ่งโทษ และหาโทษผู้อื่น ตั้งความเมตตาและ  
กรุณา เทียงตรงต่อมนุษย์และสัตว์อื่นเสมอทั้งหมด ดุจดั่งพื้นแผ่นดินที่มั่นคง ไม่ยินดียินร้าย  
ในของหอมและของเหม็นที่พวกมนุษย์ทิ้งลงแผ่นดิน ฉะนั้นหลวงพ่อก้าว ท่านวางจิตเป็น  
กลาง ไม่รักคนนี้เกลียดคนนั้น หรือชังคนโน้น ไม่ปรารถนาให้ใครเดือดร้อนเพราะท่าน ท่าน  
ถือหลักว่า ใครใคร่ลาภ จงได้ลาภ ใครใคร่บุญ จงได้บุญ ดังนี้

## วิธีสร้างผงของหลวงพ่อก้าว

การสร้างพระปิดตาหลวงพ่อก้าวนั้น ก็ไม่มีอะไรมากนัก โดยปกติแล้ว หลวงพ่อก้าว ท่านเป็น  
ผู้มีอุปนิสัยละเอียดรอบคอบเป็นปกติ ท่านเป็นผู้เห็นการณ์ไกล คือ ในขณะที่ท่านสอนบาลี  
ไวยากรณ์อยู่นั้น ท่านก็ได้เก็บเอาผงที่ลบจากอักขระเอาไว้ เพราะการสอนหนังสือในสมัยนั้น  
จะต้องเขียนต้องลบตัวอักขระบนกระดานดำจริงๆ และนิยมกันว่า ผงอักขระที่ลบจากการ  
เรียนภาษาบาลี ซึ่งเขียนเป็นอักษรขอมที่มีความขลังและศักดิ์สิทธิ์ แล้วท่านก็จะนำมาผสม





กับผงพระพุทธรูป หรือผงมหाराช เป็นต้น เมื่อเอาผงดินสอ และผงพุทธรูปรวมกันเข้าแล้ว  
ท่านก็เอาเกสรดอกไม้ต่างๆ ใบไม้ เปลือกไม้ และเนื้อไม้ มาบดให้ละเอียดเป็นผง แล้วจึง  
นำมาผสมกับผงอักษระ เอน้ำข้าวมาเคล้าเข้ากับผง เพื่อให้เหนียว จนได้หล่อเป็นรูป  
พระ การผสมผงเพื่อสร้างเป็นรูปพระหลวงพ่อก้าวนั้น ท่านเอาผงคุณพระกับผงดินสอที่ท่าน  
เขียนอักษระบนกระดานดำ เอาผงทั้งสองอย่างนั้นมาผสมกันเข้าไว้ แล้วเอาใบไม้ ที่เรียกกัน  
ว่า ใบไม้รูนอนต่างชนิด เช่น ยอดสวาท เป็นต้น เอาเกสรดอกไม้บ้าง มาบดเป็นผงให้ละเอียด  
ผสมคลุกเคล้าให้เข้ากันด้วยดีแล้ว จึงเอน้ำข้าวเหนียวมาผสมทำให้เหนียว จึงเอากดลงใน  
แม่พิมพ์ ก็สำเร็จเป็นองค์พระ

อนึ่ง ชีวิตประวัติของหลวงพ่อแก้ว อดีตเจ้าอาวาสวัดเครือวัลย์ จังหวัดชลบุรีนี้ อาจจะไม่ตรงกับที่ท่านได้ยินได้ฟังมา เพราะประวัติของท่านอาจมีผู้จํามาคลาดเคลื่อน ซึ่งมีความผิดแปลกกันไปต่างๆ ตามที่ตนเข้าใจ ผู้เขียนได้เขียนตามคำบอกเล่าของคนหลายคน ซึ่งเป็นผู้ใกล้ชิด และทราบประวัติของท่านได้ดี อีกทั้งเป็นผู้มีญาติพี่น้องที่เห็นเหตุการณ์ในสมัยนั้นเล่าให้ฟัง ซึ่งพอมีหลักฐานพอเชื่อถือได้ และเรื่องราวประวัติของท่านบางตอน มีเนื้อเรื่องลงเป็นอันเดียวกัน แต่อย่างไรก็ตาม หลวงพ่อแก้วได้ล่วงลับไปแล้วนานแล้ว ชีวิตประวัติของท่านไม่มีผู้ใดได้บันทึกไว้เป็นลายลักษณ์อักษรที่แน่นอน อาศัยผู้เฒ่าเล่าต่อกันมา ฉะนั้น ชีวิตประวัติบางตอนอาจคลาดเคลื่อนไปบ้าง จึงหวังว่าหากตอนใดขาดตกบกพร่อง เพราะไม่ทราบหรือเข้าใจผิดพลาด หรือถ้าตอนใดเกิน ก็ขออย่าได้ลงโทษว่าเป็นผู้รู้ก่อนเกิดเลย เหตุที่จะเขียนก็เพื่อที่จะเล่าเรื่อง ให้ผู้ที่ยังไม่เข้าใจฟังไว้เท่านั้น และหวังว่าท่านที่ทราบประวัติของหลวงพ่อแก้วได้ถูกต้อง มีหลักฐานอ้างอิง ได้โปรดแจ้งให้ทราบเป็นวิทยาทาน และเพื่อประวัติจะได้สมบูรณ์ขึ้น เพื่อความรู้และความเข้าใจดีของอนุชนภายหลัง ที่สนใจชีวิตประวัติของท่าน หากผลดีอันจะมีบ้างในการเรียบเรียงชีวิตประวัติของท่าน

ผู้เขียน ขอน้อมอุทิศถวายแด่หลวงพ่อแก้วที่ทำให้วัดเครือวัลย์ จังหวัดชลบุรี เป็นที่รู้จักของสาธารณชนสืบ





## ประวัติหลวงพ่อแก้ว (ธรรมมณีแห่งเสน่ห์ Amulet [2] )

"หลวงพ่อแก้ววัดเครือวัลย์"จากหลักฐานที่ค้นคว้าได้ หลวงพ่อแก้วท่านถือกำเนิดมาจากครอบครัวของชาวประมง ทางจังหวัดเพชรบุรี เมื่อประมาณ พ.ศ.2337 เมื่อท่านมีอายุพอสมควรแล้ว บิดารมรดาของท่าน ก็ได้พาท่านไปฝากกับสมภารวัดในละแวกนั้น เพื่อให้ท่านได้มีโอกาสเล่าเรียนหนังสือ เพราะการศึกษาในสมัยนั้นยังไม่เจริญก้าวหน้า ต้องอาศัยเรียนจากวัด โดยมีพระสงฆ์เป็นผู้ให้ความรู้ ด้วยเหตุนี้เองที่ทำให้วิถีชีวิตของท่านได้เปลี่ยนเส้นทางจากชาวประมง กลายมาเป็นเด็กวัด และภายหลังได้เป็นหลวงพ่อแก้วในกาลต่อมา ดังที่รู้จักกันของสาธุชนทุกๆ ไป ถึงทุกวันนี้

ท่านเป็นเจ้าของอาวาสอยู่ที่วัดในปากทะเล อ.บ้านแหลม จ.เพชรบุรี มาก่อน โดยท่านได้ลบผงและสร้างพระปิดตาขึ้นครั้งแรกที่นั่น เรียกว่า พระปิดตาพิมพ์ปื้น เมื่อสร้างและเสกเสร็จก็แจกให้ญาติโยมจนพอใจแล้ว ท่านก็นำขึ้นบรรจุไว้บนเพดานหอรระฆัง จนกระทั่งมีการรื้อหอรระฆังสร้างใหม่ พระพิมพ์นี้จึงแตกกรูออกมาอีกครั้ง ต่อมาหลวงพ่อแก้วได้ออกเดินธุดงค์และไปจำพรรษาสร้างวัดเครือวัลย์ จ.ชลบุรี จึงได้มีการสร้างพระปิดตาแบบครึ่งซีกออกมาใหม่จนโด่งดัง หลังจากนั้นท่านจึงส่งหลวงพ่อปลอดลูกศิษย์ของท่านซึ่งเป็นชาวจันทบุรีมาปกครองวัดในปากทะเลแทน แต่ตัวท่านก็ยังคงกลับมาวัดในปากทะเลเป็นระยะๆ ทำให้ชาวบ้านในปากทะเลบางคนเคยได้รับพระปิดตาพิมพ์หลังแบบอยู่เหมือนกัน

หลวงพ่อแก้วอยู่ครองวัดในปากทะเลและลบผงสร้างพระปิดตานี้ พระอธิการสมพิศเจ้าอาวาสวัดในปากทะเลรูปปัจจุบันเล่าว่า นอกจากจะได้รับการยืนยันจากคนเฒ่าคนแก่ของบ้านในปากทะเลหลายท่านด้วยกัน ยังได้รับมอบรูปถ่ายหลวงพ่อแก้วที่มีสภาพสมบูรณ์อยู่



## พระประธานวัดในปากทะเล

มาจากหลวงพ่อบุญรวบ (ไฟ) ลูกบุญธรรมหลวงพ่ทองสุข วัดโตนดหลวง (อดีตเจ้าอาวาส วัดในปากทะเลรูปก่อน ซึ่งมาปกครองวัดก่อนปีพ.ศ.๒๔๙๒) เป็นหลักฐานยืนยันอีกด้วย อีกทั้งลุงหนาน สุวรรณศิริ ศิษย์ใกล้ชิดพระอธิการสมพิศยังเล่าเสริมด้วยว่าบ้านของเขาอยู่ข้างรั้ววัด และพ่อของเขาชื่อ นายเถา สุวรรณศิริ เป็นผู้อุปฐากหลวงพ่ปลอด เล่าให้ฟังว่า หลวงพ่แก้วท่านอยู่ที่วัดในปากทะเลตลอดจนกระทั่งไปอยู่ที่วัดเครือวัลย์ จ.ชลบุรี โดยไม่เคยไปอยู่จำพรรษาที่วัดอื่น ท่านลบผงไว้มาก สร้างพระปิดตาแล้วยังเหลือเก็บไว้อยู่ไม่น้อย เมื่อหลวงพ่ปลอดมาเป็นเจ้าอาวาส ก็ได้นำผงที่เหลือจากการสร้างพระปิดตาพิมพ์ปั้นของหลวงพ่แก้วมาลบขยายผงเพิ่มเติมผสมกับว่านยาตามตำรับของหลวงพ่แก้วผู้เป็นอาจารย์ ปั้นเป็นลูกอมปลุกเสกแจกจนโด่งดังในเวลาต่อมาเพราะมีประสบการณ์มากนั่นเอง หลังจากปั้นลูกอมแล้วก็ยังมีผงเหลืออยู่ก้อนหนึ่งขนาดเท่าลูกฟุตบอล จวบจนกระทั่งหลวงพ่ปลอดมรณภาพลง นายเถา สุวรรณศิริ พ่อของลุงหนานซึ่งเก็บรักษาผงก้อนที่เหลือนี้ได้ส่งมอบผงต่อให้หลวงพ่อบุญรวบ(ไฟ) ขณะมารับตำแหน่งเจ้าอาวาสก่อนปีพ.ศ.๒๔๙๒

## ยกตัวอย่างให้ฟังสองเรื่อง

- เรื่องแรก ท่านเกิดปีไหนกันแน่ หนังสือบางเล่มบอกท่านเป็นคนเพชรบุรี เกิดปี พ.ศ. 2337 สมัยรัชกาลที่ 1 หลังสมเด็จพระเจ้าอยู่หัว 6 ปี

หนังสือพิมพ์ไทยรัฐเคยลงข่าววัดปากทะเลในค้นพบภาพถ่ายของท่านที่ถ่ายเมื่อปี พ.ศ. 2449 อายุ 55 ปี เท่ากับท่านเกิดปี พ.ศ. 2394 ข้อมูลปีเกิดห่างกันถึงเกือบ 60 ปี มีผลต่อการศึกษาและวิเคราะห์พระที่ท่านสร้างในเรื่องเนื้อหาและพิมพ์ทรง

- เรื่องที่สอง หนังสือบางเล่มบอกท่านบวชจนอายุ 30 เศษค้อยุธงค์มาถึงป่าที่เต็มไปด้วยเถาวัลย์ในจังหวัดชลบุรีก่อนท่านจะสร้างวัดเครือวัลย์ขึ้นมา แต่บางเล่มกลับบอกว่าท่านอยู่วัดในปากทะเลที่เพชรบุรีมาก่อนและสร้างพระปิดตาพิมพ์ปั้นที่นั่น ต่อมาเขาจะตั้งท่านเป็นเจ้าอาวาส ท่านไม่ยอมเป็นเลยธุดงค์ไปถึงชลบุรีและไปอยู่ที่วัดเครือวัลย์ในฐานะลูกวัดธรรมดา

ข้อมูลใครถูกใครผิด ไม่มีคนรู้

## วิธีสร้างผงของหลวงพ่อกแก้ว

การสร้างพระปิดตาหลวงพ่อกแก้วนั้น ก็ไม่มีอะไรมากนัก โดยปกติแล้ว หลวงพ่อกแก้ว ท่านเป็นผู้มีอุปนิสัยละเอียดรอบคอบเป็นปกติ ท่านเป็นผู้เห็นการณ์ไกล คือ ในขณะที่ท่านสอนบาลี ไวยากรณ์อยู่นั้น ท่านก็ได้เก็บเอาผงที่ลบจากอักขระเอาไว้ เพราะการสอนหนังสือในสมัยนั้น จะต้องเขียนต้องลบตัวอักขระบนกระดานดำจริงๆ และนิยมกันว่า ผงอักขระที่ลบจากการเรียนภาษาบาลี ซึ่งเขียนเป็นอักษรขอมที่มีความขลังและศักดิ์สิทธิ์ แล้วท่านก็จะนำมาผสม



กับผงพระพุทธรูป หรือ ผงมหाराช เป็นต้น เมื่อเอาผงดินสอ และผงพระพุทธรูปรวมกันเข้าแล้ว ท่านก็เอาเกษรดอกไม้ต่างๆ ใบไม้ เปลือกไม้ และเนื้อไม้ มาบดให้ละเอียดเป็นผง แล้วจึงนำมาผสมกับผงอักษร เอาน้ำข้าวมาคละเคล้าเข้ากับผง เพื่อให้เหนียว จนได้หล่อเป็นรูปพระ การผสมผงเพื่อสร้างเป็นรูปพระหลวงพ่อกั้วนั้น ท่านเอาผงคุณพระกับผงดินสอที่ท่านเขียนอักขระบนกระดานดำ เอาผงทั้งสองอย่างนั้นมาผสมกันเข้าไว้ แล้วเอาใบไม้ ที่เรียกกันว่า ใบไม้รุ่มนอนต่างชนิด เช่น ยอดสวาท เป็นต้น

เอาเกษรดอกไม้บ้าง มาบดเป็นผงให้ละเอียด ผสมคลุกเคล้าให้เข้ากันด้วยดีแล้ว จึงเอาน้ำข้าวเหนียวมาผสมทำให้เหนียว จึงเอากดลงในแม่พิมพ์ ก็สำเร็จเป็นองค์พระ อนึ่ง ชีวิตประวัติของหลวงพ่อกั้ว อดีตเจ้าอาวาสวัดเครือวัลย์ จังหวัดชลบุรีนี้ อาจจะไม่ตรงกับที่ท่านได้ยินได้ฟังมา เพราะประวัติของท่านอาจมีผู้จำมาคลาดเคลื่อน ซึ่งมีความผิดแปลกกันไปต่างๆ ตามที่ตนเข้าใจ

พุทธรูปที่ได้เล่าขานกันสืบทอดกันมาเกี่ยวกับวัตถุมงคลที่ท่านสร้าง ก็ได้แก่ ทางด้านเมตตามหานิยม



ภาพถ่ายเก่าปริศนา

### ภาพถ่ายเก่าปริศนา พลิกตำนานพ่อแก้ว

พระปิตตาเนื้อผงของหลวงพ่อแก้ว วัดในปากทะเล อ.บ้านแหลม จ.เพชรบุรี องค์กรเดียวกับหลวงพ่อแก้ว ซึ่งต่อมาธุดงค์ไปจำพรรษาที่วัดเครือวัลย์ อ.เมือง จ.ชลบุรี ผู้นิยมชมชอบพระปิตตาเนื้อผง และนักสะสมพระเครื่องทั่วประเทศ แทบไม่มีใครไม่รู้จัก

นอกจากพระเครื่องท่านถือเป็นสุดยอดพระปิตตาเนื้อผงยอดนิยมอันดับ 1 ของเมืองไทย ที่มีพุทธคุณโดดเด่นทางด้านเมตตามหาเสน่ห์ พระของท่านยังมีสนนราคาสูงโด่งเกิน ด้วยเหตุนี้ผู้ที่มีพระปิตตาเนื้อผงของหลวงพ่อแก้วไว้ในครอบครอง ไม่ว่าจะเป็นพิมพ์ที่ท่านสร้างไว้เมื่อสมัยยังจำพรรษาอยู่วัดในปากทะเล หรือสมัยย้ายไปอยู่ที่วัดเครือวัลย์ จ.ชลบุรีก็ตาม ล้วนเป็นที่หวงแหนยิ่ง

พระปิดตาเนื้อผงของหลวงพ่อก้าวว่าหายาก แต่ยังมีอีกสิ่งเกี่ยวข้องกับท่านที่หาชมได้ยากยิ่งกว่าเป็นร้อยเท่า นั่นก็คือ รูปภาพของหลวงพ่อก้าว

ภาพถ่ายเก่าของพระภิกษุรูปหนึ่ง ซึ่งถ่ายไว้ตั้งแต่สมัยปี ร.ศ.124 หรือเทียบเป็น พ.ศ. ก็ประมาณ ปี 2449 ถูกทิ้งไว้อยู่ที่ใต้กองไม้เก่าผุพังภายในวัดในปากทะเล ที่กรอบกระดาศของภาพใบนั้นเขียนเป็นภาษาอังกฤษ อ่านได้ว่า เจีย เป็ง เส็ง แบงค็อก เข้าใจกันว่า เป็นภาพถ่ายเก่าของ หลวงพ่อก้าว วัดเครือวัลย์ ซึ่งท่านเคยจำพรรษาอยู่ที่วัดแห่งนี้ และท่านได้สร้างพระปิดตา พิมพ์ขึ้น ก่อนออกธุดงค์ไปอยู่วัดเครือวัลย์ นอกจากนี้ยังมีเนื้อผงที่ใช้สร้างพระเหลือมาถึงหลวงพ่อปลอด อดีตเจ้าอาวาสวัดในปากทะเล

ประวัติของหลวงพ่อก้าววางเลือนมาก ไม่ได้บันทึกไว้เป็นหลักฐาน ภาพของท่านไม่มีใครได้ไว้ แม้แต่ภาพที่วัดเครือวัลย์ก็เป็นภาพวาดขึ้นจากนิมิต

หลวงพ่อก้าวได้เคยบอกกับญาติโยมชาวเขาบ้านไดอิฐ อ.เมือง จ.เพชรบุรี เมื่อคราวที่ท่านไปปฏิบัติธรรมที่นั่นว่า ท่านเป็นพระที่บวชมาจากวัดในปากทะเล เกิดเมื่อประมาณ พ.ศ.2380 ถึง 2390 และ อุปสมบทเมื่อ พ.ศ.2416 เหตุที่ไปอยู่ที่เขาบ้านไดอิฐ เพราะหนีตำแหน่งเจ้าอาวาสที่วัดในปากทะเล ชาวเขาบ้านไดอิฐเลื่อมใสจึงนิมนต์ให้ท่านเป็นเจ้าอาวาส เพราะเจ้าอาวาสเพียงมรณภาพและตำแหน่งว่าง แต่หลวงพ่อก้าวได้ธุดงค์หนีไปจนถึงเขาหลวง หลวงพ่อก้าวออกธุดงค์หนีหายไปอีกครั้งถ้าภาพถ่ายเก่าของพระภิกษุ ปี ร.ศ.124 ดังกล่าว พิสูจน์ได้ว่า เป็นภาพถ่ายของหลวงพ่อก้าว วัดในปากทะเล จริง เห็นที งานนี้คงต้องมีการชำระประวัติหลวงพ่อก้าว เจ้าของตำนานจักรพรรดิพระปิดตาเนื้อผงองค์ละเป็นสิบล้าน ครั้งมหิหาร





# พระปิดตา หลวงพ่อแก้ว



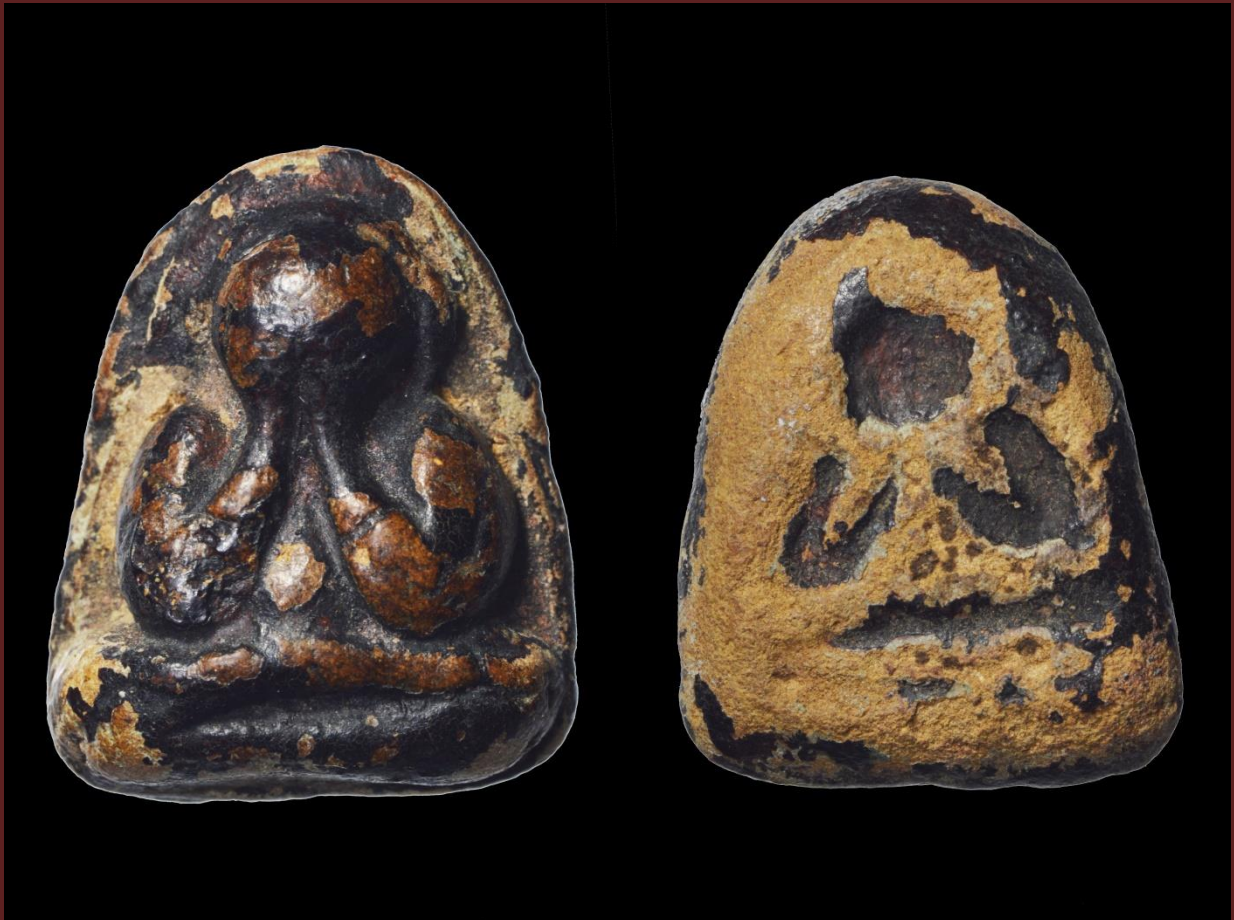
พระปิดตา หลวงพ่อแก้ว เนื้อผง พิมพ์ใหญ่ หลังแบบ

<http://www.amuletheritage.com/p-3.html>



พระปิดตา หลวงพ่อแก้ว เนื้อผง พิมพ์ใหญ่ หลังแบบ



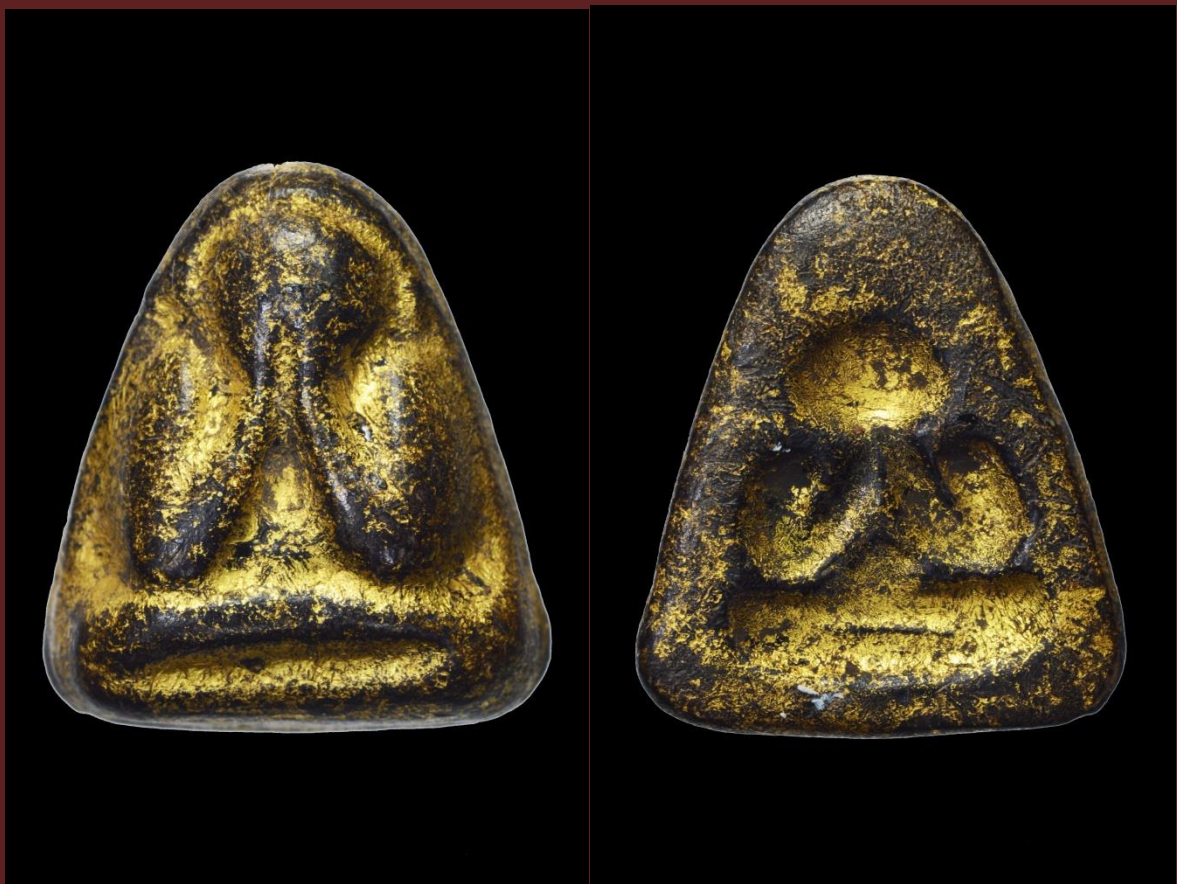
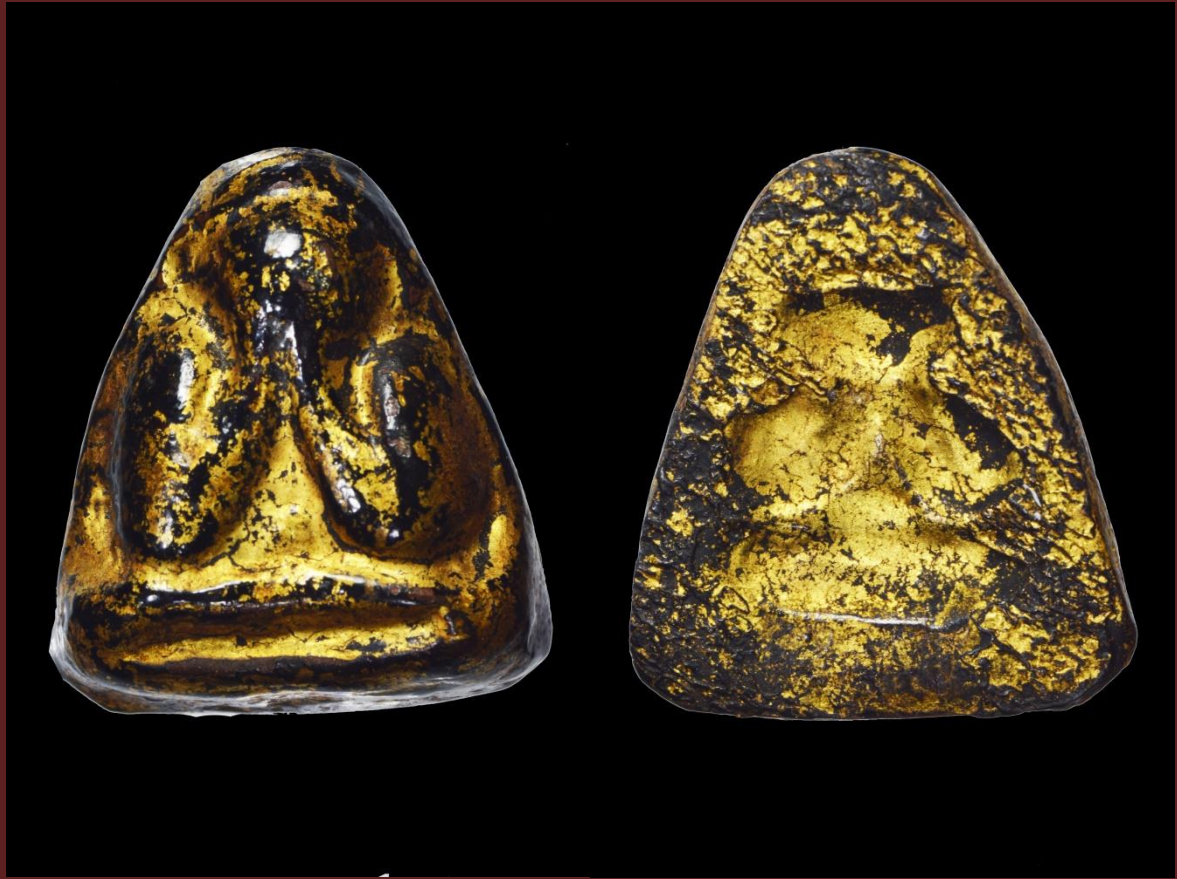


พระปิดตา หลวงพ่อแก้ว เนื้อผง พิมพ์ใหญ่ หลังแบบ





พระปิดตา หลวงพ่อแก้ว เนื้อผง พิมพ์ใหญ่ หลังแบบ



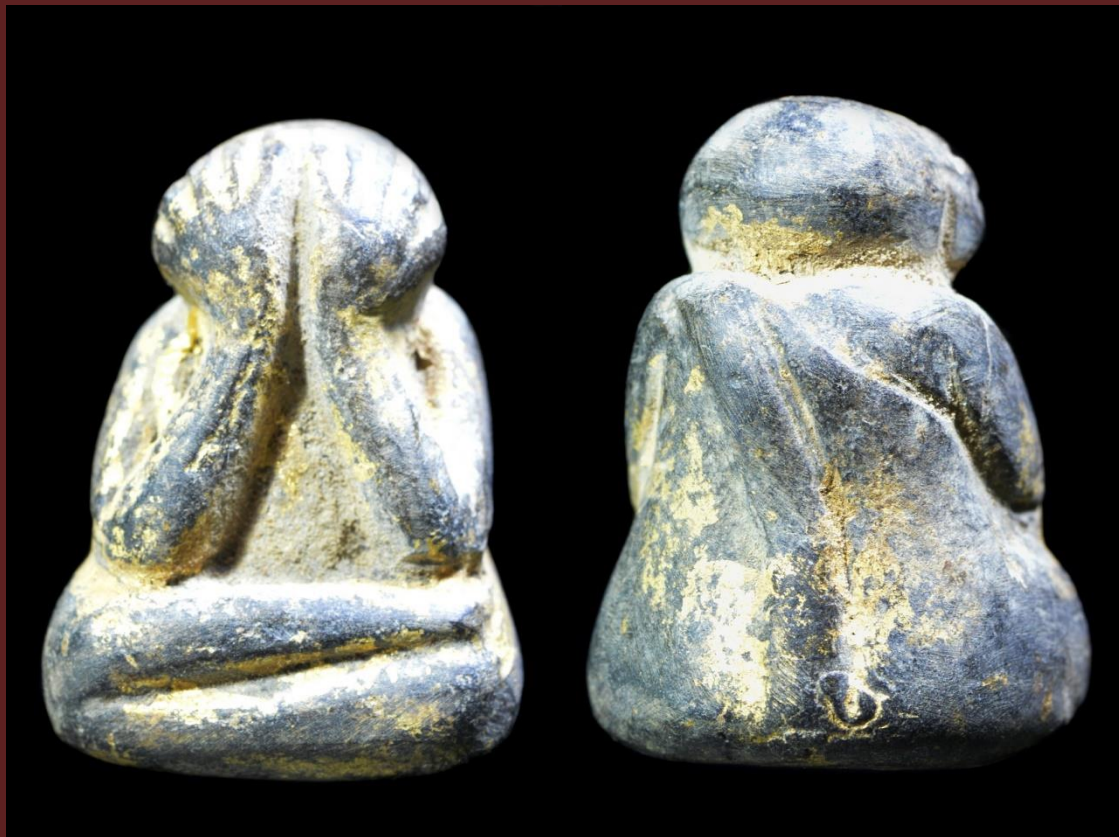
พระปิดตา หลวงพ่อแก้ว เนื้อผง พิมพ์ใหญ่ หลังแบบ



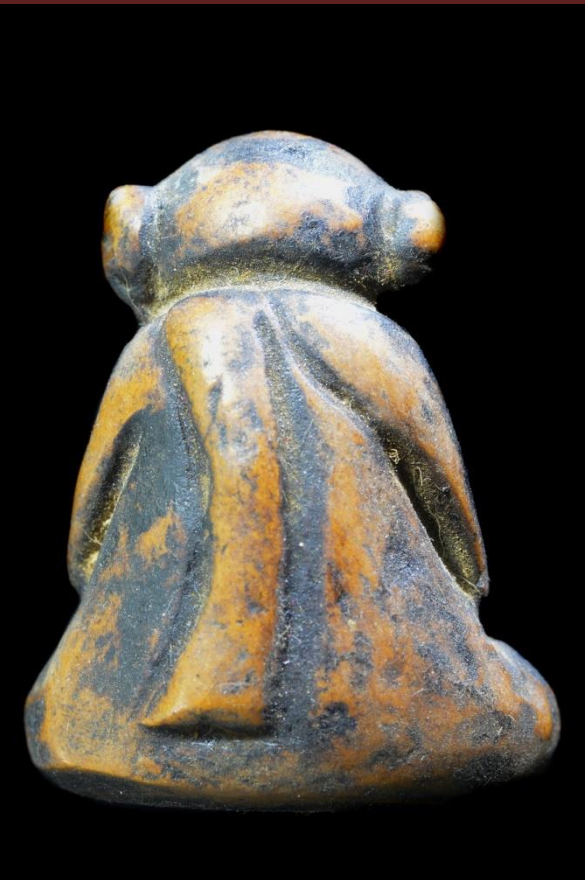
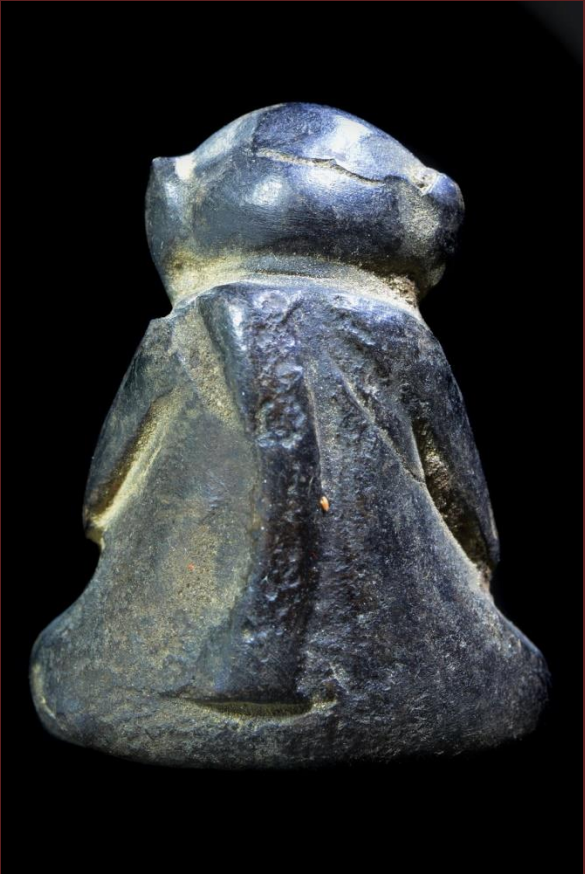


พระปิตตา หลวงพ่อแก้ว เนื้อผง พิมพ์ใหญ่ หลังยันต์



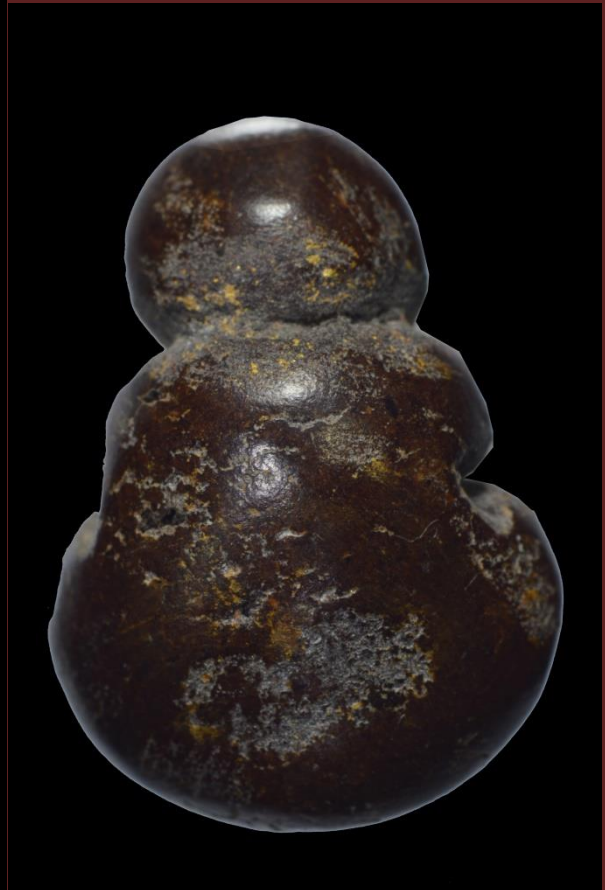
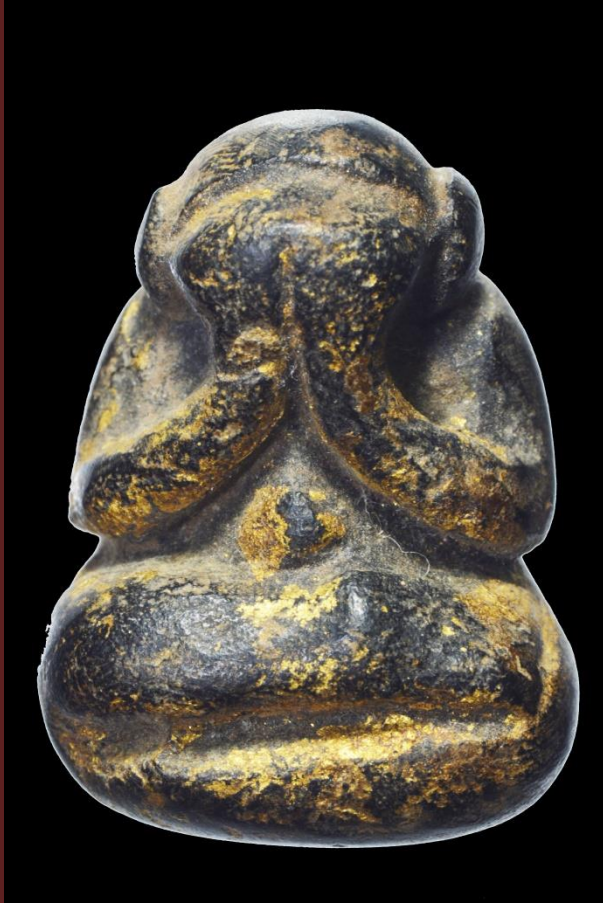


พระปิดตา หลวงพ่อแก้ว เนื้อผง พิมพ์ปั้น



พระปิดตา หลวงพ่อแก้ว เนื้อผง พิมพ์ปั้น





พระปิตตา หลวงพ่อแก้ว เนื้อผง พิมพ์ปั้น





พระปิดตา หลวงพ่อแก้ว เนื้อผง พิมพ์ปั้น



พระปิตตา หลวงพ่อแก้ว เนื้อผง พิมพ์ปั้น





พระปิดตา หลวงพ่อแก้ว เนื้อผง พิมพ์ปั้น





พระปิดตาหลวงพ่อก้าว พิมพ์สี่หน้า



พระปิตตา หลวงพ่อแก้ว เนื้อชินเงิน พิมพ์ใหญ่ หลังแบบ





พระปิดตา หลวงพ่อแก้ว เนื้อชินตะกั่ว พิมพ์ใหญ่ หลังแบบ

ผิวองค์พระจะพบสนิมแดงประปราย





พระปิดตา หลวงพ่อแก้ว เนื้อชินตะกั่ว พิมพ์ใหญ่ หลังเรียบ  
ผิวองค์พระจะพบสนิมแดงประปราย



พระปิตตา หลวงพ่อแก้ว เนื้อสำริด พิมพ์ลอยองค์



# วัดเครือวัลย์ จังหวัดชลบุรี



วัดเครือวัลย์ เป็นวัดราษฎร์

สังกัดคณะสงฆ์ฝ่ายมหานิกาย

ที่ตั้ง เลขที่ ๗๔๙ ถนนโพธิ์ทอง ตำบลมะขามหย่ง อำเภอเมืองชลบุรี จังหวัดชลบุรี

พระราชทานวิสุงคามสีมาเมื่อ พ.ศ. 2482

เจ้าอาวาสองค์ปัจจุบัน พระมหาเสฐียรพงษ์ สติรวโรโส ป.ธ.8

พระพุทธศาสนา ส่วนหนึ่งของสารานุกรมพระพุทธศาสนา

## ความเป็นมาของวัดเครือวัลย์

วัดเครือวัลย์ตั้งวัดเมื่อประมาณ พ.ศ. 2364 เดิมมีสภาพเป็นวัดร้าง จนเมื่อหลวงพ่อกแก้วได้  
ธุดงค์ผ่านมาทางภาคตะวันออกและได้มาพักแรมอยู่ ณ สถานที่แห่งหนึ่งในตัวเมืองจังหวัด  
ชลบุรี ท่านได้ทำการบูรณะซากปรักหักพังของวัดร้างแห่งนี้ โดยได้ร่วมมือกับชาวบ้านจน  
พอใช้การได้แล้วท่านได้ตั้งชื่อว่า "วัดเครือวัลย์" โดยถือเอานิมิตที่มีเถาวัลย์ปกคลุมอยู่  
มากมาย อย่างไรก็ตามจากข้อมูลของกรมการศาสนาระบุว่า ตั้งวัดเมื่อ พ.ศ. 2405 ได้รับ  
พระราชทานวิสุงคามสีมาเมื่อ พ.ศ. 2482

ในสมัยเมื่อเริ่มสร้างเสนาสนะต่าง ๆ ชาวบ้านต้องไปขนไม้จากในป่า นอกเมืองชลบุรีที่อยู่ไม่  
ไกลนัก แต่มีสภาพเป็นป่าดงดิบ หลวงพ่อกแก้วได้ ขอแรงชาวบ้านให้ไปช่วยกันตัดไม้ ขนมา  
สร้างเสนาสนะ ชาวบ้านก็ไปช่วยกันแบบกองคาราวาน ใช้วัวควายเทียมเกวียน ต้องไปนอน  
ค้างคืนกันในป่า ด้วยเหตุนี้ หลวงพ่อกแก้ว จึงได้สร้างพระปิดตาเนื้อตะกั่วผสมปรอท แจกแก่





พระเทพชลธารมุนี (วิเชียร จิตตวิริโย)

ชาวบ้านที่มาช่วยเหลือ เอาไว้ป้องกันตัว ป้องกันคุณไสย และภูตผีปีศาจ รุ่นนี้เรียกว่า พระปิดตาลากซุง ท่านยังได้สร้างพระปิดตาอื่น พระปิดตาที่ท่านสร้างถือเป็นสุดยอดของพระปิดตาที่นักสะสมพระเครื่องใฝ่หา

รายนามเจ้าอาวาสเท่าที่ทราบ

พระเทพชลธารมุนี (วิเชียร จิตตวิริโย ป.ศ.6)

พระมหาเสฐียรพงษ์ สติรวโส ป.ศ.8

ภาพปูนียวัตถุและสิ่งก่อสร้างที่งดงาม

ภายในวัดเทรือวัลย์ ชลบุรี

































ที่มา : [1] อธิปาทิหารีย์ พระเครื่อง, [www.itti-patihan.com/](http://www.itti-patihan.com/) , ประวัตื หลวงพ่อแก้ว  
วัดเครือวัลย์.

[2] ธรรมมณีแห่งเสน่ห์Amulet,

<https://www.facebook.com/435289646586872/> , หลวงพ่อแก้ว  
วัดเครือวัลย์, โปสต์ 11 ตุลาคม ค.ศ. 2016.

[3] พระเครื่องเมืองชล, <https://www.facebook.com/934635739888855/> ,  
ประวัตืหลวงพ่อแก้ว วัดเครือวัลย์ จังหวัดชลบุรี, โปสต์ 6 มีนาคม  
ค.ศ. 2015.

[4] วิกีพีเดีย สารานุกรมเสรี, <https://th.wikipedia.org/> , วัดเครือวัลย์ (อ้างอิง  
[5] , [6], [7] ) , โปสต์แก้ไขล่าสุด 20 สิงหาคม พ.ศ. 2564.

[5] เทศบาลเมืองชลบุรี Chonburi Town Municipality,  
<http://chonburicity.go.th/> , วัดเครือวัลย์.

[6] พระสังฆาธิการ, <https://sangkhatakan.com/> , วัดเครือวัลย์.

[7] ตาล ต้นหยง, คมชัดลึก ออนไลน์, เส้นทางนักพระเครื่อง -'พระปิดตาหลวงพ่อ  
แก้ว' มีเงินแต่ไร้วาสนาก็หาไม่ได้ศักดิ์ พ้นสนิคม สายตรงพระปิดตา  
เมืองชล, <https://www.komchadluek.net/news/> , โปสต์ 01  
มีนาคม พ.ศ. 2552.

[8] Google, <https://www.google.com/maps/> , ภาพ วัดเครือวัลย์  
ตำบลมะขามหย่ง อำเภอเมืองชลบุรี จังหวัดชลบุรี.