



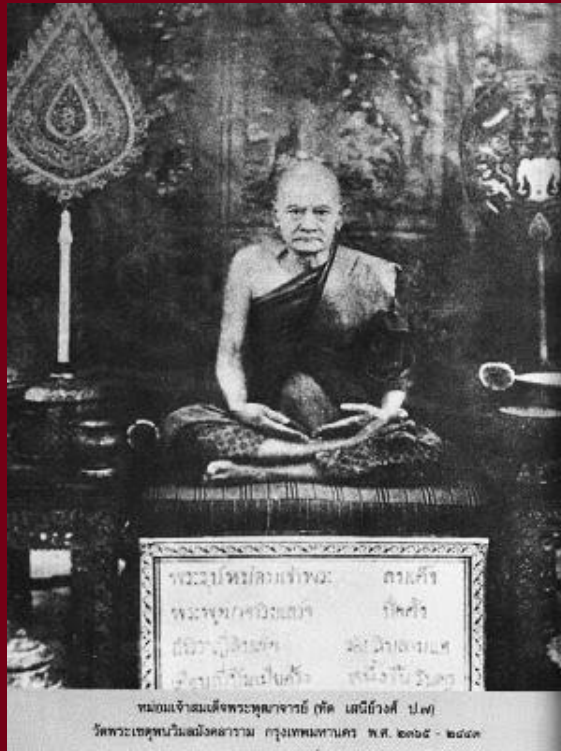
## สมเด็จพระพุฒาจารย์ (ทัต เสนีวงศ์)

### พระพุทธรูปบาทปิลันท์



หม่อมเจ้าพระสมเด็จพุฒาจารย์ (ทัต) มีพระนามเดิมว่าหม่อมเจ้าทัต ประสูติเมื่อวันพุธ แรม ๙ ค่ำ เดือน ๑๑ ปีมะเมีย ตรงกับวันที่ ๙ ตุลาคม พ.ศ. ๒๓๖๕ เป็นพระโอรสในพระสัมพันธวงศ์เธอ พระองค์เจ้าแตง กรมหลวงเสนีบริรักษ์ (ต้นสกุล เสนีวงศ์) กับ หม่อมบุญมา พระองค์เจ้าชายแตง ท่านเป็นเจ้านายจากวังหลัง โดยเป็นโอรสของเจ้าฟ้ากรมหลวงอนุรักษ์เทเวศร์ กรมพระราชวังบวรสถานพิมุข (อุปราชวังหลังในรัชกาลที่ ๑ ซึ่งเป็นโอรสของเจ้าฟ้ากรมพระยาเทพสุดาวดี พระน้องนางของพระพุทธยอดฟ้าจุฬาโลก )

และมีบางแหล่งข้อมูลระบุว่าหม่อมเจ้าพระสมเด็จพุฒาจารย์ (ทัต เสนีวงศ์) เป็นพระอนุชาของพระหม่อมเจ้าพยอม เสนีวงศ์ เจ้าอาวาสวัดบางหว้าน้อย (วัดอมรินทราราม) ซึ่งได้รับพระราชทานราชทินนามพิเศษจาก ร.๔ ว่า พระสังวรประสาธน์ และบางแหล่งข้อมูลระบุว่า สมเด็จพระพุฒาจารย์ (ทัต เสนีวงศ์) ท่านยังมีน้องชายร่วมพระบิดาองค์หนึ่งชื่อ ม.จ. อ้น เสนีวงศ์ เป็นเด็กวัดระฆังมาด้วยกัน แล้วผนวชเป็นสามเณร เป็นพระภิกษุด้วยกันที่วัดระฆังนั้น ซึ่งข้อมูลทั้งสองแหล่งนี้ไม่ขอยืนยันความถูกต้อง



หม่อมเจ้าพระสมเด็จพระพุฒาจารย์ (ทัต เสนีวงศ์ ป.ศ.)

มีเรื่องเล่าเกี่ยวกับประวัติของท่านในช่วงต้นๆ ก่อนที่จะทรงผนวชเป็นพระ ซึ่งบันทึกไว้โดยพระเทพญาณเวที (ละมุล สุตาคโม) เมื่อครั้งยังเป็น พระราชธรรมภาณี ไว้ โดยนำมาลงไว้เพื่อเป็นข้อมูลดังนี้

"เมื่อผู้เขียน เป็นเด็กยังไม่ได้บวชเณร เคยได้ฟังมาจากโอษฐ์ของหม่อมเจ้าหญิงสืบ พระธิดาในสมเด็จเจ้าฟ้ากรมขุนอิศรานุรักษ์ (พระองค์เจ้าเกต) รับสั่งเล่าถึงเรื่องสมเด็จพระพุฒาจารย์ (โต พรหมรังสี) แล้วเลยรับสั่งถึงหม่อมเจ้าพระสมเด็จพุฒาจารย์ (ทัต เสนีวงศ์) ต่อไปให้พวกผู้ใหญ่ฟัง ซึ่งผู้เขียนก็ฟังอยู่ในที่นั้นด้วย เพราะมีหน้าที่คอยตำหนากถวาย รับสั่งเล่าว่า

“เจ้าพระทัตนี้เป็นเจ้าวังหลัง รูปร่างขี้ริ้ว มีพี่ชายชื่อเจ้าพยอม บวชอยู่วัดบางหว้า เป็นท่านเจ้าฯ พี่พระสังวรประสาท”

จะลำดับถ้อยคำของเสด็จฯ จำไม่ได้ จะเขียนเอาแต่ความที่ท่านรับสั่ง พอได้เค้าต่อเนืองกันเท่าที่จำได้ ความว่า



สมเด็จพระสังฆราช (ด้อม)



สมเด็จพระพุฒาจารย์ (โต)

หม่อมเจ้าพระสมเด็จฯ องค์นี้ เมื่อเป็นฆราวาสได้ไปสู้ออกุศลสตรีผู้หนึ่ง บิดามารดาทางฝ่ายหญิงเขาติว่าขี้ริ้วและเป็นเจ้าจนๆ อายุมากแล้ว เสียพระทัยจึงออกผนวชเป็นนาคหลวงที่วัดพระศรีรัตนศาสดาราม ใครจะเป็นพระอุปัชฌาย์สืบไม่ได้ ทราบแต่ว่าเจ้าพระคุณสมเด็จพระพุฒาจารย์ (โต พรหมรังสี) เมื่อครั้งยังเรียกกันว่า พระมหาโต เปரியูหก เป็นพระกรรมวาจาจารย์ ผนวชแล้วมาประทับอยู่ วัดระฆังฯ ทรงเล่าเรียนภาษาบาลีกับพระอาจารย์มหาโตแต่ผู้เดียว จนถึงสอบไล่ได้เป็นเปรียญ ๗ ประโยค เมื่อเจริญด้วยพระชนมายุพรรษา จึงได้รับพระราชทานสมณศักดิ์เป็นพระราชาคณะสามัญที่ พระพุทธบาทปิลันท์"

โดยที่พระราชวังของกรมพระราชวังบวรสถานพิมุข อยู่ติดกับวัดระฆังโฆสิตารามและทรงเป็นผู้อุปการะวัด ดังนั้นเจ้านายสายวังหลังจึงรู้จักมักคุ้นและสนิทสนมกับพระภิกษุสงฆ์ของวัดระฆังโฆสิตารามเป็นอย่างดี ซึ่งก็รวมทั้งหม่อมเจ้าทัตด้วย เมื่อมีพระชนมายุถึงเวลาอันสมควรจะบรรพชาเป็นสามเณร ซึ่งโดยปกติคนทั่วไปก็มักจะจัดกันที่วัดใกล้บ้านของตน แต่โดยที่หม่อมเจ้าทัตเป็นราชวงศ์ จึงต้องทำพิธีที่วัดพระศรีรัตนศาสดาราม แทนที่จะเป็นวัดระฆังฯ ในรัชสมัยพระบาทสมเด็จพระนั่งเกล้าเจ้าอยู่หัว หลังจากที่ได้บรรพชาแล้ว ท่านก็ไปเล่าเรียนกับพระมหาโต ที่วัดระฆังฯ จนอายุครบ

อุปสมบทในปี พ.ศ. ๒๓๘๕ จึงผนวชเป็นภิกษุที่วัดพระศรีรัตนศาสดาราม ตามโบราณราชประเพณี มีสมเด็จพระอริยวงษญาณ สมเด็จพระสังฆราช (ต่อม) เป็นพระอุปัชฌาย์ สมเด็จพระพุฒาจารย์ (โต) แต่ครั้งยังเป็น พระมหาโต เปรียญ ๖ เป็นพระกรรมวาจาจารย์ หลังจากผนวชแล้วได้มาประทับอยู่ที่วัดระฆังโฆสิตารามตามเดิม ทรงศึกษาด้านพระธรรมวินัย สมถกรรมฐาน และวิปัสสนาธุระกับพระอาจารย์มหาโตแต่ผู้เดียว

พ.ศ. ๒๓๙๒ ได้สอบพระปริยัติธรรมซึ่งจัดที่สนามสอบวัดพระเชตุพนวิมลมังคลาราม ได้เป็นเปรียญธรรม ๓ ประโยค อีก ๑๒ ปีต่อมา ถึงปี พ.ศ. ๒๔๐๔ ได้สอบอีกที่สนามสอบวัดพระศรีรัตนศาสดาราม ได้เพิ่มอีก ๔ ประโยค รวมเป็นเปรียญธรรม ๗ ประโยค

อันนามสัญญาบัตรที่ “พระพุทฺธูปบาทปิลันท์” นี้ เป็นราชทินนามหนึ่งในราชทินนามที่พระมหากษัตริย์ตั้งแต่รัชกาลที่ ๔ เป็นต้นมา พระราชทานเฉพาะแต่พระราชวงศ์ ตั้งแต่หม่อมราชวงศ์ขึ้นไป



ราชทินนามของเจ้านายผู้เป็นพระราชวงศ์ปรากฏมีครั้งแรกในรัชสมัยของพระบาทสมเด็จพระจอมเกล้าเจ้าอยู่หัว ในปีพุทธศักราช ๒๓๙๔ ในคราวนั้นทรงตั้งพระราชอาคันตุกะที่เป็นพระราชวงศ์ ๒ พระองค์ และพระราชทานราชทินนามถวายด้วย คือ หม่อมเจ้าพระรอง ป.๙ วัดราชบูรณะ เป็น หม่อมเจ้าพระญาณวราภรณ์ และหม่อมเจ้าศร วัดชนะสงคราม เป็นหม่อมเจ้าพระศีลวราลังการ ภายหลังจากนั้น พระบาทสมเด็จพระจอมเกล้าเจ้าอยู่หัว จึงทรงพระราชทานราชทินนามอันเป็นของ เฉพาะพระราชวงศ์ไว้อย่างไพเราะคล้องจองกันทั้งหมด และตั้งใหม่ต่อมาจนถึงรัชกาลปัจจุบัน ซึ่ง สมณศักดิ์ที่พระราชทานแก่ราชวงศ์ (บางส่วน) มีดังนี้คือ

- |                           |                         |
|---------------------------|-------------------------|
| ๑. พระศีลวราลังการ        | ๒. พระญาณวราภรณ์        |
| ๓. พระสังวรประสาธน์       | ๔. พระพุทธูปบาทปิลันธน์ |
| ๕. พระธรรมมุนีศธาดา       | ๖. พระอรุณนิภาคุณากร    |
| ๗. พระประภากรบวรสุทิวังศ์ | ๘. พระราชพงษ์ประวิฬร    |
| ๙. พระราชพันธุ์ประพัทธ์   | ๑๐. พระสถาพรพิริยพรต    |
| ๑๑. พระศรีสุตคัตยานุวัตร  | ๑๒. พระราชานุพัทธมุนี   |

ฯลฯ

ที่มา : พระมหาปรภรณ์ จัดไธสง, "การศึกษาราชทินนามของพระราชอาคันตุกะในสมัยกรุงรัตนโกสินทร์" (วิทยานิพนธ์มหาบัณฑิต บัณฑิตวิทยาลัย มหาวิทยาลัยศิลปากร, 2551) น.128



หม่อมเจ้าทัด ได้รับแต่งตั้งเป็นพระราชาคณะที่ หม่อมเจ้าพุทธบาทปิลันท์ พ.ศ. ๒๔๐๗  
ข้อมูลชีวประวัติสมเด็จพระพุฒาจารย์ (โต พรหมรังสี) จากบันทึกของ มหาอำมาตย์ตรีพระยาทิพ  
โกษา (สอน โลหะนันทน์) ได้บันทึกไว้ว่า

"ในปลายปีมะเมีย โทศก (พ.ศ. ๒๔๑๔) นี้มา สมเด็จพระพุฒาจารย์ (โต) ได้มีลายลิขิตแจ้งแก่กรมสังฆ  
การีว่า จะขอพระราชทานพระบรมราชานุญาตยกเป็นสมเด็จพระราชาคณะกิตติมศักดิ์ ด้วยเหตุชรา  
ทุพพลภาพ ไม่สามารถรับราชการเทศน์แลสดฉันในพระบรมราชวังได้ ได้ทรงพระมหากรุณาโปรด  
พระราชทานพระบรมราชานุญาตตกเป็นพระมหาเถรกิตติมศักดิ์ และได้ทรงพระมหากรุณาโปรด  
เกล้าฯ สถาปนาหม่อมเจ้าพระ (ทัด) ในกรมสมเด็จพระราชวังหลัง ขึ้นเป็นพระราชาคณะรองเจ้า  
อาวาส พระราชทานพระสุพรรณบัฏมีราชทินนามว่า หม่อมเจ้าพระพุทธรบาทปิลันท์ มีฐานา ๓ รูป  
มีนิตยภัตรเดือนละ ๑๖ บาท ค่าข้าวสาร / บาท เป็นผู้ช่วยบัญชาการกิจการวัดระฆังต่อไป"

ข้อความในช่วงท้ายๆ ที่ว่า ท่านได้รับพระราชทานเลื่อนสมณศักดิ์เป็น หม่อมเจ้าพระพุทธรบาท  
ปิลันท์ นั้น คงเป็นข้อความที่คลาดเคลื่อน เพราะท่านได้เลื่อนสมณศักดิ์ ดังกล่าวมาตั้งแต่ปีพ.ศ.  
๒๔๐๗ แล้ว

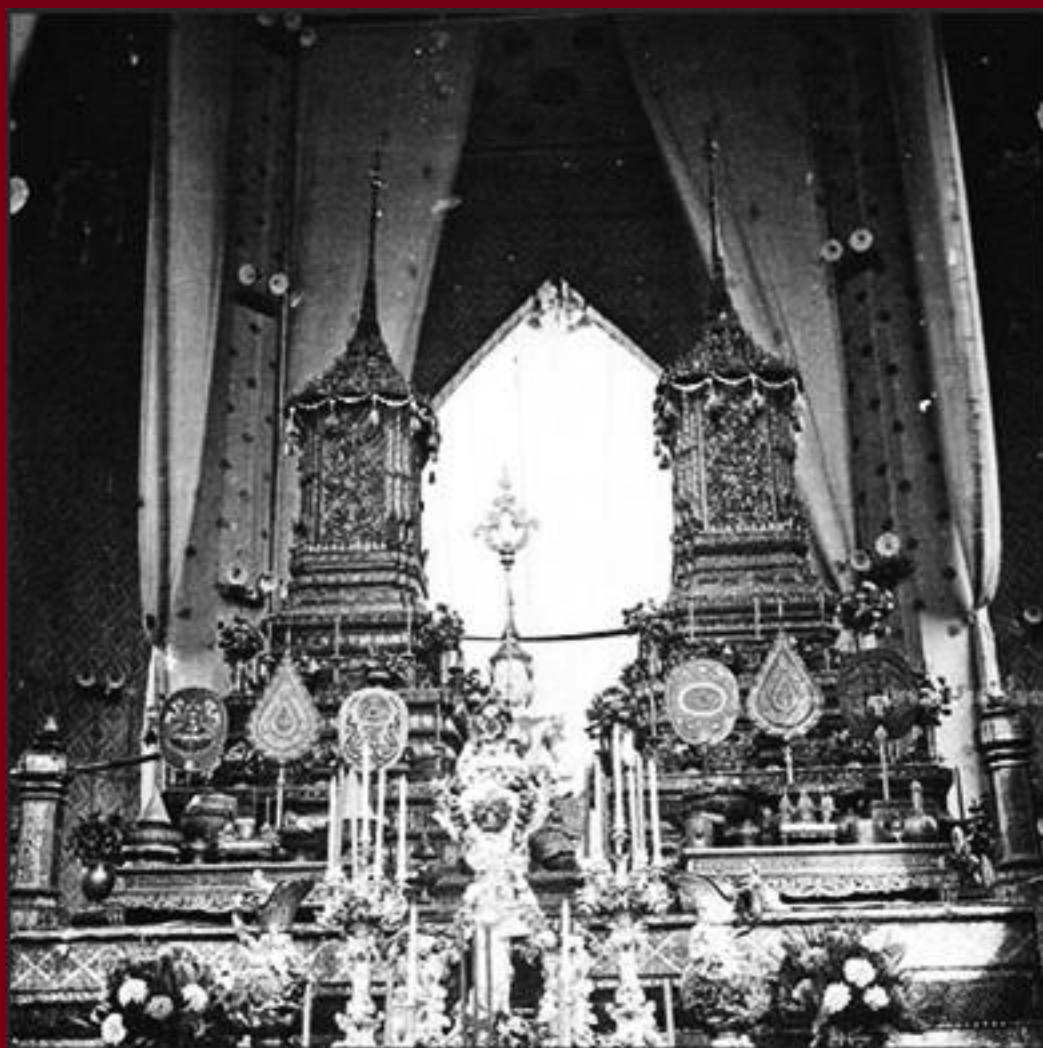
ท่านได้ทำหน้าที่ปกครองวัดระฆังแทนสมเด็จพระพุฒาจารย์ (โต) ได้เพียงปีเศษ สมเด็จพระพุฒา  
จารย์ (โต) ก็มรณภาพลงในปี พ.ศ. ๒๔๑๕ ตรงกับสมัยรัชกาลที่ ๕ ท่านจึงได้เป็นเจ้าอาวาสวัดระฆังฯ  
สืบต่อมา จนกระทั่ง อีก ๒๓ ปีต่อมา ถึงปี พ.ศ. ๒๔๓๐ ก็ได้รับพระราชทานเลื่อนสมณศักดิ์ขึ้นเป็น  
พระราชาคณะผู้ใหญ่ที่ หม่อมเจ้าพระพุทธรบาทปิลันท์พระธรรมเจดีย์ กระจ่างวงษนายก ตรีปิฎก  
บัณฑิตย มหาคณฤศร บวรสังฆาราม คามวาสี ดำรงตำแหน่งเสมอ พระธรรมเจดีย์

พ.ศ. ๒๔๓๕ ได้เลื่อนสมณศักดิ์เป็นพระราชอาคันตุกะเจ้าคณะรองฝ่ายเหนือที่ หม่อมเจ้าพระพิมลธรรม มหันตคุณ วิบุลยปรีชาญาณนายก ตริปิฎกคุณาลังการภูษิต อุตฺตริศคณฤศร บวรสังฆาราม คามวาสี ย้ายไปครองวัดพระเชตุพนวิมลมังคลารามราชวรมหาวิหาร

พ.ศ. ๒๔๓๗ ได้รับสถาปนาเป็นสมเด็จพระราชาคณะ เจ้าคณะฝ่ายอรัญวาสีและเป็นเจ้าคณะใหญ่ใน คณะกลางที่ หม่อมเจ้าพระสมเด็จพระพุทธาจารย์อเนกสถานปรีชา สัปตวิสุทธิจริยาสมบัติ นิพัทธธุดคุณ สิริสุนทรพรตจาริก อรัญญิกมหาปริณายก ตริปิฎกโกศล วิมลมัชฌิมคณฤศร บวรสังฆาราม คามวาสี อรัญญวาสี สถิต ณ วัดพระเชตุพนวิมลมังคลารามราชวรมหาวิหาร

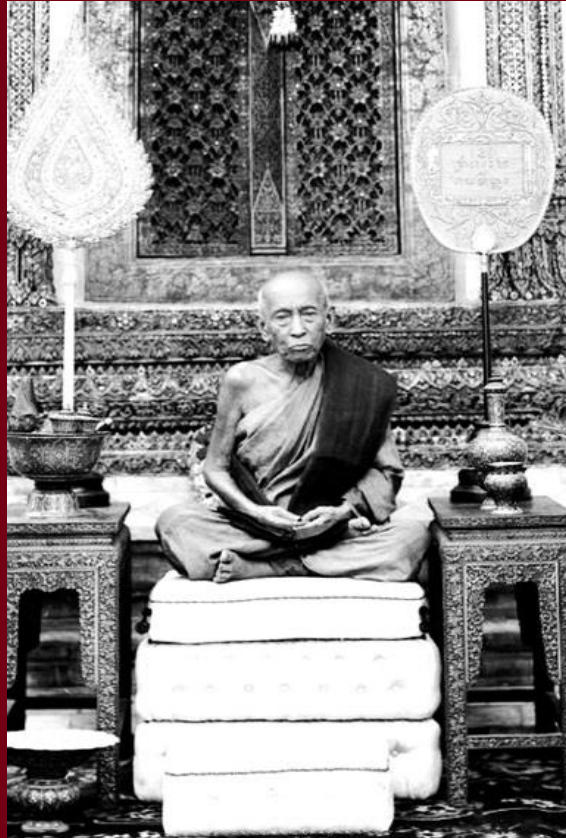
หม่อมเจ้าพระสมเด็จพระพุทธาจารย์สิ้นชีพิตักษัยด้วยพระโรคชรา เมื่อวันอาทิตย์ ขึ้น ๑๓ ค่ำ เดือน ๗ ปีชวด ตรงกับวันที่ ๑๐ มิถุนายน พ.ศ. ๒๔๔๓ เวลาบ่าย ๒ โมงเศษ สิริชันษา ๗๗ ปี ๒๔๔ วัน เข้าวันที่ ๑๒ มิถุนายน พระบาทสมเด็จพระจุลจอมเกล้าเจ้าอยู่หัวเสด็จฯ มาพระราชทานน้ำสรงศพ พระราชทานโกศไม้สิบสอง ประกอบศพ ตั้งบนชั้นแว่นฟ้าสองชั้น

ถึงเดือนกุมภาพันธ์ พ.ศ. ๒๔๔๔ ทรงพระกรุณาโปรดเกล้าฯ ให้มีพิธีพระราชทานเพลิงศพหม่อมเจ้าสมเด็จพระพุทธาจารย์ (ทัต) วัดพระเชตุพนฯ และ สมเด็จพระวันรัต (แดง สีลวฑฺฒโน) วัดสุทัศน์เทพวราราม พร้อมกัน ที่เมรุพิมาน ต่อจากงานพระศพสมเด็จพระอริยวงศาคตญาณ สมเด็จพระสังฆราช (สา ปุสฺสเทโว) โดยในวันที่ ๑๔ กุมภาพันธ์ พ.ศ. ๒๔๔๔ ตั้งกระบวนแห่เชิญศพหม่อมเจ้าสมเด็จพระพุทธาจารย์ (ทัต) จากวัดพระเชตุพน โดยพระยานมาศสามคาน ประกอบโกศมณฑป ไปยังวัดสุทัศน์เทพวราราม เพื่อเชิญศพสมเด็จพระวันรัต (แดง สีลวฑฺฒโน) ขึ้นพระยานมาศสามคาน ประกอบโกศมณฑปเช่นเดียวกัน เข้ากระบวนแห่ต่อจาก หม่อมเจ้าสมเด็จพระพุทธาจารย์ (ทัต) เคลื่อนกระบวนไปยังพระเมรุ ณ ท้องสนามหลวงแล้วพระบาทสมเด็จพระจุลจอมเกล้าเจ้าอยู่หัวทรงทอดผ้าบังสุกุล เวลาบ่าย ๕ โมงเศษวันต่อมาจึงพระราชทานเพลิงศพ และเข้าวันที่ ๑๖ กุมภาพันธ์ เจ้าพนักงานเชิญอัฐิขึ้นเสลี่ยงกลับไปยังพระอารามตามเดิม



โกศมณฑปประกอบศพ หม่อมเจ้าสมเด็จพระพุทธอาจารย์ (หัต เศษีย์วงศ์ เปรียญ ๗)  
วัดพระเชตุพนวิมลมังคลาราม และ สมเด็จพระวันรัต (แดง สีลวฑฺฒโน) วัดสุทัศน์เทพวราราม  
พระบาทสมเด็จพระจุลจอมเกล้าเจ้าอยู่หัว  
ทรงพระกรุณาโปรดให้พระราชทานเพลิงศพที่เมรุภิรมาน  
ค้อจากงานพระศพเจ้าพระคุณสมเด็จพระอริยวงศาคตญาณ สมเด็จพระสังฆราช (สา ปุสฺสเทโว)  
เมื่อวันที่ ๑๕ กุมภาพันธ์ พ.ศ. ๒๔๔๔





สมเด็จพระสังฆราช (สา ปุสสเทโว)

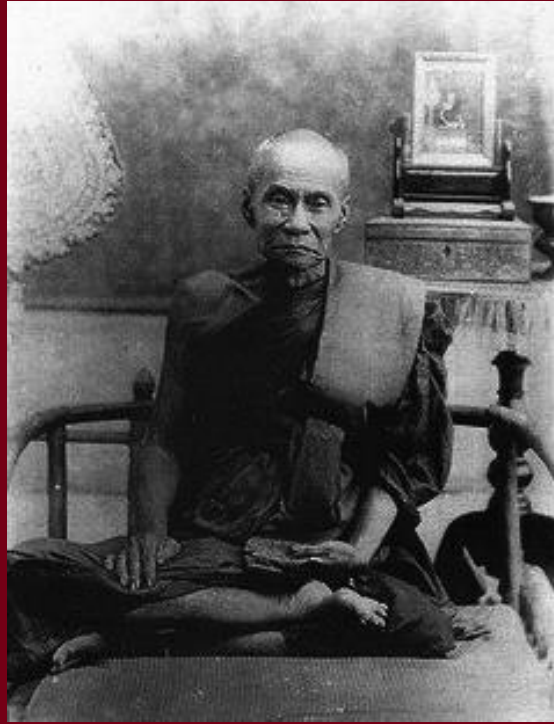
### พระประวัติย่อ สมเด็จพระสังฆราช (สา ปุสสเทโว)

สมเด็จพระอริยวงศาคตญาณ พระนามเดิม สา ฉายา ปุสสเทโว ภูมิลำเนาเดิม ตำบลบางไผ่ จังหวัดนนทบุรี ประสูติ วันพฤหัสบดี แรม ๘ ค่ำ เดือน ๙ ปีระกา เบญจศก จ.ศ. ๑๑๗๕ ตรงกับวันที่ ๒๑ สิงหาคม พ.ศ. ๒๓๕๖ ในรัชกาลที่ ๒ ทรงดำรงตำแหน่งสมเด็จพระสังฆราชไทยพระองค์ที่ ๙ แห่งกรุงรัตนโกสินทร์ สถิต ณ วัดราชประดิษฐสถิตมหาสีมารามราชวรวิหาร ในรัชสมัยพระบาทสมเด็จพระจุลจอมเกล้าเจ้าอยู่หัว วันพุธ แรม ๖ ค่ำ เดือน 12 ปี มะแม เบญจศก จ.ศ. ๑๒๕๕ วันสิ้นพระชนม์ วันพฤหัสบดีที่ ๑๑ มกราคม พ.ศ. ๒๔๔๒ พระชนมายุ ๘๗ พรรษา ทรงดำรงตำแหน่งสมเด็จพระสังฆราช ๕ ปี ๑ เดือน ๑๓ วัน

ติดตาม พระประวัติสมเด็จพระสังฆราช (สา ปุสสเทโว) ที่

<http://xn-->

[62cbck0cxag7bwczcq6ef9gsavyb4hvhsg.com/document/sangkaracha19/sangkaracha9.pdf](http://62cbck0cxag7bwczcq6ef9gsavyb4hvhsg.com/document/sangkaracha19/sangkaracha9.pdf)



สมเด็จพระวันรัต (แดง สีลวฑฺฒโน)

### พระประวัติย่อ สมเด็จพระวันรัต (แดง สีลวฑฺฒโน )

สมเด็จพระวันรัต มีนามเดิมว่า แแดง เกิดเมื่อวันพุธที่ ๑๑ ธันวาคม พ.ศ. ๒๓๖๕ ในแผ่นดินรัชกาลที่ ๒ เป็นบุตรนายโพธิ์และนางมิ นิवासสถานเดิมอยู่ใกล้วัดใต้ (วัดอินทาราม) แขวงบางยี่เรือ เมื่ออายุได้ ๑๓ ปี ได้บวชสามเณรอยู่กับพระธรรมเทศาจารย์ (ฉิม) อุปสมบท พ.ศ. ๒๓๘๕ โดยมี สมเด็จพระพุฒาจารย์ (สน) วัดสระเกศราชวรมหาวิหาร เป็นพระอุปัชฌาย์ ได้ฉายาทางธรรมว่า สีลวฑฺฒโน ดำรงตำแหน่งเจ้าอาวาสวัดสุทัศน์เทพวราราม ราชวรมหาวิหาร มรณภาพ ๕ มกราคม พ.ศ. ๒๔๔๔ สิริอายุได้ ๗๘ ปี ๒๕ วัน

ใน พ.ศ ๒๔๑๖ สมเด็จพระวันรัตแดง ครั้งยังเป็นพระเทพกวี ได้อุทิศที่ดินซึ่งเป็นมรดกจากนายโพ และ นางมิโยม บิดามารดาสร้างเป็นพระอารามเรียกชื่อว่า "วัดโพธิ์" เพื่ออุทิศส่วนกุศลให้ท่านทั้งสอง และเป็นการแสดงความศรัทธาอย่างมุ่งมั่นในพระพุทธศาสนา ต่อมาได้รับสถาปนาเป็นพระอารามหลวงชั้นตรี เป็น วัดโพธิ์นิมิตสถิตมหาสีมาราม

ติดตาม พระประวัติสมเด็จพระสังฆราช (สา ปุสสเทโว) ที่

<http://www.amuletheritage.com/pdf/a28.pdf>



พระประธานยิ้มรับฟ้า เป็นพระพุทธรูปเนื้อทองสำริด ปางสมาธิ หน้าตักกว้างประมาณ ๔ ศอกเศษ เบื้องพระพักตร์มีรูปพระสาวก ๓ องค์ นั่งประนมมือจูงพระพุทธรูปโอบบาท พระประธานองค์นี้ได้รับการยกย่องว่างดงามมาก จนปรากฏว่าครั้งหนึ่งเมื่อพระบาทสมเด็จพระจุลจอมเกล้าเจ้าอยู่หัวเสด็จมาถวายผ้าพระกฐิน ณ วัดระฆังโฆสิตาราม ได้มีพระราชดำรัสแก่ผู้เข้าเฝ้าฯ ใกล้ชิดว่า ไปวัดไหนไม่เหมือนมา วัดระฆังพอเข้าประตูโบสถ์พระประธานยิ้มรับฟ้าทุกที ด้วยเหตุนี้จึงทรงถวายเครื่องราชอิสริยาภรณ์นพรัตนราชวราภรณ์ และมหาปรมาภรณ์ ช่างเผือกแต่พระประธานองค์นี้เป็นพิเศษ และพระประธานองค์นี้ก็ได้นามว่า พระประธานยิ้มรับฟ้า ตั้งแต่นั้นมา



ตำหนักจันทน์ หอพระไตรปิฎก ณ วัดระฆังโฆสิตาราม  
โบราณสถานที่ได้รับรางวัลอนุรักษ์โบราณสถานดีเด่น



บานประตู

## การสร้างวัตถุมงคล

### ความเชื่อดั้งเดิมเกี่ยวกับ "พระสมเด็จปล้นทน์"

ในวงการพระเครื่อง มีความเชื่อในเรื่องเกี่ยวกับพระเครื่องของพระพุทธรูปบาทปล้นทน์ หรือที่วงการพระเครื่องเรียกว่า "พระปล้นทน์" หรือ "พระสมเด็จปล้นทน์" นั้น เชื่อกันว่าสร้างในปี พ.ศ. ๒๔๐๗ ซึ่งเป็นปีที่ท่านได้รับพระราชทานสมณศักดิ์เป็น "พระพุทธรูปบาทปล้นทน์" จากพระบาทสมเด็จพระจอมเกล้าเจ้าอยู่หัว รัชกาลที่ ๔ และโดยที่ ในช่วงปีดังกล่าว สมเด็จพระพุฒาจารย์ (โต พรหมรังสี) ยังทรงชั้นธูปอยู่ จึงสันนิษฐานว่า พระพุทธรูปบาทปล้นทน์ มิได้ทรงสร้างพระสมเด็จปล้นทน์โดยลำพังพระองค์เดียว หากอาราธนาให้เจ้าประคุณสมเด็จฯ ผู้เป็นพระอาจารย์ตั้งแต่ท่านยังเป็นสามเณรน้อยอยู่ร่วมสร้างด้วย แต่ในเรื่องช่วงเวลาการสร้างพระปล้นทน์นั้น มีบางความเชื่อได้ระบุว่า ภายหลังจากที่เจ้าประคุณสมเด็จฯ ได้สร้างพระสมเด็จมาแล้ว ๒ ปี หม่อมเจ้าพระสมเด็จพุฒาจารย์ (หัด เสนีวงศ์) ทรงสร้างพระเครื่องของท่านขึ้นมาบ้าง เมื่อ พ.ศ. ๒๔๑๑

บางครั้งมีการเรียกขานว่า พระสมเด็จปล้นทน์ ว่า "พระสองสมเด็จ" เนื่องด้วย ได้รับการสร้างโดย "สมเด็จพระราชาคณะ" สองพระองค์ และสมเด็จทั้งสององค์นั้นดำรงสมณศักดิ์เดียวกันอีกด้วย โดยพระพุทธรูปบาทปล้นทน์นั้น ต่อมาได้รับพระราชทานเลื่อนสมณศักดิ์เป็น สมเด็จพระพุฒาจารย์ เช่นเดียวกับ เจ้าประคุณสมเด็จ (โต) ผู้เป็นพระอาจารย์

ทางด้านมวลสารและเนื้อหา "พระสมเด็จปล้นทน์" นั้นเป็นพระเนื้อผงผสมผงใบลานเผา และเชื่อกันว่า พระพุทธรูปบาทปล้นทน์ได้ขอผงวิเศษห้าประการของเจ้าประคุณสมเด็จฯ มาเป็นอิทธิวิัตถุผสมเป็นหลักของมวลสารด้วย ส่วนทางด้านศิลปะการแกะพิมพ์เชื่อกันว่าเป็นของช่างหลวง

ความเชื่อดังกล่าวนี้ได้รับการโต้แย้งในบางข้อมูล ข้อโต้แย้งที่สำคัญๆ ได้แก่ความเชื่อเกี่ยวกับปีที่สร้างและความเชื่อที่ว่าพระสมเด็จปล้นทนต์ นั้น สมเด็จพะพุฒาจารย์ (โต) ได้ร่วมสร้างด้วย ซึ่งความเชื่อทั้งสองนี้เกี่ยวเนื่องกัน ตามความเชื่อเดิมที่เชื่อว่า "พระสมเด็จปล้นทนต์" สร้างขึ้นในปีพ.ศ. ๒๔๐๗ และบางข้อมูลระบุว่าสร้างขึ้นใน พ.ศ. ๒๔๑๑ ซึ่งทั้งสองช่วงนั้นสมเด็จพะพุฒาจารย์ (โต) ยังดำรงชั้นธัญญ์ จึงเชื่อว่าเจ้าประคุณสมเด็จโตจะต้องมีส่วนร่วมในการสร้างพระเครื่องกับศิษย์ต้นกัณฑ์อย่างแน่นอน

### ความเชื่อดังกล่าวได้รับการโต้แย้งดังนี้

คนโบราณนั้นถกกันมากเรื่อง ศิษย์วัดรอยเท้าครู แม้แต่ศิษย์พี่ศิษย์น้องก็ไม่ทำกัน ในเมื่ออาจารย์ยังมีองค์ปรากฏอยู่ และอาจารย์นั้นท่านก็สร้างพระเครื่องของท่านเองอยู่ด้วย จึงไม่มีความจำเป็นใดๆ ที่ศิษย์จะต้องสร้างพระเครื่องขึ้นมาแข่ง เพราะจะหมายความว่าพระเครื่องที่อาจารย์สร้างนั้นดีสู้ของศิษย์ไม่ได้ ศิษย์จึงต้องสร้างขึ้นมาใหม่ ดังนั้น ความเชื่อที่ว่า พระสมเด็จปล้นทนต์สร้างในสมัยที่เจ้าประคุณสมเด็จพะพุฒาจารย์ (โต) ยังดำรงชั้นธัญญ์จึงเป็นไปได้

ดังนั้น พระสมเด็จปล้นทนต์จึงน่าจะสร้างขึ้นหลังปีพ.ศ. ๒๔๑๕ ซึ่งเป็นปีที่สมเด็จโตมรณภาพ บางตำนานสันนิษฐานว่า พระสมเด็จปล้นทนต์ วัดระฆัง มีการสร้างขึ้นไว้เมื่อประมาณ พ.ศ.๒๔๑๘ แต่จะเป็นปีใดที่แน่นอนก็ยังหาหลักฐานไม่พบ แต่ท่านก็มีช่วงเวลาสร้างพระเครื่องที่ค่อนข้างยาวนาน คือตั้งแต่ท่านได้เป็นเจ้าอาวาสวัดระฆัง จนถึงปีที่ท่านได้เลื่อนสมณศักดิ์เป็นพระพิมลธรรม ไปครองวัดโพธิ์ ทำเทียนในปี ๒๔๓๕ เป็นเวลาร่วม ๒๐ ปี ก็น่าจะได้มี "พระสมเด็จปล้นทนต์" อยู่ในวงการพระเครื่องเป็นหมื่นองค์

และการที่บางตำนานเรียกพระสมเด็จปล้นทนต์ว่า "พระสองสมเด็จ" นั้น ก็เป็นเรื่องที่ไปตีความหมายตามความเชื่อแรกที่ว่า พระสมเด็จปล้นทนต์สร้างขึ้นโดย "สมเด็จ" สององค์ที่เป็นศิษย์อาจารย์กัน ร่วมกันสร้าง ซึ่งไม่เป็นความจริง เพราะพระสมเด็จปล้นทนต์ได้สร้างขึ้นโดย "สมเด็จ" เพียงองค์เดียว และในปีที่สร้างพระขึ้นมานั้นท่านก็ยังมีได้รับพระราชทานสมณศักดิ์เป็นชั้น "สมเด็จ" เลย ท่านเป็นสมเด็จ ในปีพ.ศ. ๒๔๓๗ และยังคงประทับอยู่ที่วัดโพธิ์ นั่นก็คือหลังจากที่ท่านย้ายที่ประทับจากวัดระฆังฯ ไปยังวัดโพธิ์ ท่านก็ได้สร้างพระอีกเลย

ส่วนในเรื่องมวลสารของพระสมเด็จปล้นทนต์นั้น สำหรับมวลสาร ท่านทำให้แตกต่างกับของพระเครื่องของสมเด็จโต โดยเพิ่มผงโบลานเผาเข้าไปในมวลสารรอง ส่วนผงวิเศษ ๕ ประการและการปลุกเสกด้วยคาถาชินบัญชรนั้นเป็นสูตรการทำพระพิมพ์สมเด็จของวัดระฆังอยู่แล้ว

ความที่ถูกสร้างพระหลายครั้งในระยะเวลา รวม ๒๐ ปี ส่วนผสมจึงไม่คงที่ ทำให้พระปล้นทนต์ที่ผสมผงโบลานเผาจึงมีหลายสี ตั้งแต่ดำ เทา เขียว น้ำตาล และมีทั้งบรรจุกรุและไม่บรรจุกรุ ตามแบบอาจารย์ท่านอยู่แล้ว ส่วนสีขาวซึ่งเป็นพระเนื้อผงสูตรสมเด็จโตที่ไม่ผสมผงโบลานนั้น พระพุทธบาทปล้นทนต์ท่านได้สร้างไว้จำนวนน้อยและเป็นของหายาก องค์กรฯ ๑ จะมีเนื้อคล้ายพระสมเด็จวัดระฆังทีเดียว

ในเรื่องแบบพิมพ์ พระพุทธบาทปล้นทนต์ได้คิดรูปแบบการสร้างพระปล้นทนต์ขึ้นใหม่เป็น ๓ แบบดังนี้ แบบแรก ยังคงใช้พิมพ์สี่เหลี่ยมขึ้นฟัก เพียงแต่ย่อส่วนให้มีขนาดเล็กลง แต่ยังคงสัดส่วน ๓ ต่อ ๒ พิมพ์มีทั้งที่มีครอบแก้ว เช่น พิมพ์ปรกโพธิ์ และพิมพ์ปฐุมเทศนา ส่วนฝีมือช่างน่าจะเป็นช่างชาวบ้าน แถวบ้านช่างหม้อที่อยู่ใกล้วัด

แบบที่สอง พิมพ์ทรงยังเป็นสี่เหลี่ยมขึ้นฟัก แต่ใช้กรอบกระจกแทน อาจเป็นต้นแบบให้กับวัดท้ายตลาดที่สร้างขึ้นภายหลังก็เป็นได้ เป็นรูปแบบที่พัฒนาเพิ่มเติมจากแบบแรก พิมพ์ที่มีได้แก่ พิมพ์ปรกโพธิ์ พิมพ์เมคคัลลาร์สารีบุตร ที่มีความสวยงามกว่าแบบแรก แต่น่าจะเป็นช่างราษฎรเหมือนกัน เพียงแต่ไล่ลดทาลงไปในพิมพ์และน่าจะเป็นช่างคนละชุดกับแบบแรก

แบบที่สาม ใช้รูปแบบพิมพ์โบราณที่เลียนลักษณะนิ้วมือทั้งห้าพิมพ์ครอบแก้วใหญ่เหมือนนิ้วโป้ง พิมพ์ซุ้มประตูเหมือนนิ้วกลาง พิมพ์เปลวเพลิงใหญ่เหมือนนิ้วชี้หรือนิ้วนาง ส่วนพิมพ์ครอบแก้วเล็ก เปลวเพลิงรัศมีเล็กเปรียบเสมือนนิ้วก้อย พระชุดนี้มีความสวยงามที่ขนาดกะทัดรัด และลวดลาย ศิลปะในพิมพ์องค์พระไม่ใช่ปางสมาธิ แต่เป็นพิมพ์อื่นที่เรียกว่าปางห้ามแก่นจันทร์บ้าง ลีลาบ้าง ส่วน ช่างน่าจะเป็นช่างราษฎร์ไม่ใช่ช่างหลวง เพราะองค์พระและเส้นสายยังตื้น และศิลปะยังไม่ใช่ของช่าง หลวง แต่เป็นช่างที่มีฝีมือกว่าสองแบบแรก

### การแตกกรุพระเจดีย์วัดระฆังและกำเนิดชื่อ “พระปิลันท์”

หลังจากที่ท่านได้สร้างพระสมเด็จปิลันท์แล้ว พระเครื่องที่ท่านสร้างท่านก็ได้แจกไปยังผู้ที่ ศรัทธานับถือ บางส่วนท่านก็นำมาบรรจุไว้ในพระเจดีย์ทั้งในวัดระฆังเองและวัดใกล้เคียง เช่น ในพระเจดีย์องค์หนึ่ง ซึ่งอยู่ทางทิศตะวันตกเฉียงใต้ของพระอุโบสถ ซึ่งต่อมาพระเจดีย์องค์นี้ก็ถูกลัก เจาะในปี พ.ศ.๒๔๗๑ โดยรายละเอียดในการแตกกรุพระสมเด็จปิลันท์ในครั้งนี้ พระเทพญาณเวที (ละมุล สุตาคโม) อดีตเจ้าอาวาสวัดระฆัง รูปที่ ๑๐ เมื่อครั้งยังเป็น พระราชาธรรมภาณี ผู้ซึ่งอยู่ใน เหตุการณ์ช่วงหนึ่ง ได้เขียนบันทึกไว้ดังนี้

"ที่เรียกว่า พระปิลันท์ นั้นก็เกิดจาก ผู้เขียนเอง เรื่องมีอยู่ว่าในเวลานั้นโยมป่วยอยู่ที่ศาลาการเปรียญ ผู้เขียนต้องไปอยู่ที่ศาลาการเปรียญ เพื่อพยาบาลไข้ วันหนึ่งเข้าไปตัดใบตองที่บริเวณพระอุโบสถ เพื่อ ทำกิจอย่างใดอย่างหนึ่ง กำลังนั่งเลื่อยใบตองอยู่ สามเณรรูปหนึ่งวิ่งเข้ามาหาใกล้ๆ ในมือทั้งสองข้างมี พระอยู่เต็มทั้งสองฝ่ามือสามเณรพูดว่า มหาเอาพระบ้างไหม ด้วยความไม่สนใจ จึงร้องบอกไปว่า “ข้าไม่เอา” สามเณรก็ยังคงพูดว่า “เอาน่า” เมื่อสามเณรเห็นว่าไม่เอา จึงเดินกลับเอาพระสองฝ่ามือ นั้นไปกองไว้บนแท่นหิน ซึ่งมีอยู่ตรงที่ที่สร้างหอไตร ฯ เดียวนี้ เมื่อเลื่อยใบตองม้วนมัดเสร็จแล้ว จึง เดินไปดูเห็นพระเจดีย์ที่มุมกำแพงโบสถ์ ตรงกับกุฏิพระครูสังข์รักษ์ประทีป เดียวนี้ ถูกเจาะเอา ออกเป็นช่องกว้าง พระถูกโยกออกมาข้างนอกมากมาย ยังอยู่ในพระเจดีย์อีกก็มาก มีพระภิกษุและ สามเณร ๓-๔ รูปนั่งเลือกเก็บเอาแต่พระที่เรียบร้อยไม่หักไม่บิ่น และนี่รู้ทันที่ว่าผู้ที่เจาะเป็นคนแรก



เขาไม่ได้ต้องการพระ เขาต้องการของมีค่าที่ผู้สร้างพระเจดีย์มักเอาบรรจุไว้ เมื่อรู้เห็นดังนั้นแล้วก็เดินกลับโดยไม่ได้แตะต้องพระเลย กลับมาพบพระที่สามเณรเอากองไว้ที่แท่นหิน นี้ก็จะเรียกราดทุเรศ จึงทำชายพกให้โตแล้วกอบพระใส่ไว้ในพกกลับศาลาการเปรียญ เก็บใบตองเรียบริ้วแล้วเกิดอยากรู้ขึ้นมาว่าเป็นพระอะไร จึงเอาพระไปหาท่านเจ้าคุณเฒ่าคือ ท่านเจ้าคุณพระธรรมถาวร นั้นเอง และเรียนถามท่านว่าหลวงปู่พระอะไร พอท่านรับไปดูท่านออกอุทานว่า อ้อ พระพุทธรูปปิลันท์ นั้นเอง เมื่อรู้แล้วกลับมาใครถามว่าพระอะไร ก็บอกเขาไปว่า พระพุทธรูปปิลันท์ ตามคำบอกเล่า เจ้าคุณเฒ่า ต่อมาคำว่า “พุทธรูป” หายไปคงเหลือเรียกว่า ปิลันท์ จึงเรียกกันว่า พระปิลันท์ มาจนบัดนี้ ตามความเป็นจริงแล้วท่านเจ้าคุณเฒ่าท่านเรียกว่า พระพุทธรูปปิลันท์ เป็นการเรียกชื่อตามสมณศักดิ์ของท่านผู้เป็นต้นคิดสร้างไว้ต่างหาก หากได้มีใครตั้งชื่อตั้งเสียงพระแต่อย่างใดไม่ หม่อมเจ้าพระพุทธรูปปิลันท์นี้ ท่านได้เลื่อนสมณศักดิ์เป็นลำดับจนถึงเป็น สมเด็จพระราชาคณะที่สมเด็จพระพุฒาจารย์ แขนสมเด็จพระอาจารย์ของท่าน

สำหรับพระปิลันท์ที่แตกออกมาจากพระเจดีย์นั้นท่านเจ้าพระคุณธรรมทานาจารย์ (แนบ สิงหเสนี) ซึ่งอยู่ที่หอไตรฯ ในสระ ท่านเป็นเจ้าคณะและควบคุมดูแลในพระอุโบสถ เมื่อท่านทราบว่าพระแตกออกจากพระเจดีย์ ท่านจึงให้พระมาเก็บรวบรวมเอาขึ้นไปไว้บนหอไตรฯ ทั้งหมด และจะเป็นในปีนั้นหรือปีต่อมาจำไม่ได้ เกิดสงครามอินโดจีน ท่านเจ้าคุณพระธรรมทานาจารย์ยังได้เอาพระปิลันท์เหล่านี้ใส่ถุงไปมอบให้แก่กระทรวงกลาโหม เพื่อแจกจ่ายแต่ทหารที่จะไปปฏิบัติราชการในสนาม

ฉะนั้น เมื่อเกิดสงครามอินโดจีน ไม่ปรากฏว่าพระอาจารย์รูปใดได้สร้างพระเครื่องในสมัยนั้น มีผู้สร้างบ้าง ก็คือ ท่านเจ้าคุณธรรมทานาจารย์ แต่ก็สร้างก่อนได้พระปิลันท์ สร้างจากพระผงหักๆ แดกๆ ที่ได้จากพระเจดีย์ที่ถูกเจาะซึ่งอยู่ใกล้ต้นโพธิ์ทางทิศตะวันตก เดียวนี้เป็นหมู่บ้านไปหมดแล้ว จะเขียนต่อไปอีกเรื่องยี่ดยาวนัก จึงขอยุติเรื่องพระปิลันท์ไว้เพียงเท่านี้ ๗"



### พระเทพญาณเวที (ละมุล สุตาคโม)

นอกจากพระสมเด็จปล้นหน้จะได้มาจากกรุในพระเจดีย์ทางทิศตะวันตกเฉียงใต้ของพระอุโบสถแล้ว ต่อมายังได้พบพระปล้นหน้อีกรุ่นหนึ่งในวัดระฆังนั้นเองอีกรุ่นหนึ่งด้วย เรื่องนี้ ท่านเจ้าคุณพระเทพญาณเวที (ละมุล สุตาคโม) วัดระฆังฯ เล่าว่า ได้ค้นพบพระสมเด็จปล้นหน้อีกรุ่นหนึ่งบนเพดานหอไตร มีทั้งที่สมบูรณ์และชำรุดจำนวนมาก จึงได้คัดเอาองค์ที่ชำรุดมาปลุกเสกสร้างขึ้นใหม่ โดยประกอบพิธีปลุกเสกในพระอุโบสถวัดระฆังฯ เมื่อ ๒๓ ตุลาคม พ.ศ. ๒๔๙๕ โดยเกจิอาจารย์ผู้ทรงวิทยาคมรวม ๑๐๘ รูป พระสมเด็จปล้นหน้ ชุดนี้เป็นพระปางสมาธิ มีทั้งชนิดนั่งองค์เดี่ยวบ้าง ๒ องค์และ ๓ องค์บ้าง นั่งในม่านแหวกเจดีย์ ๒ องค์ สีดำเจือขาว เนื้อเหมือนปูนซิเมนต์

พระสมเด็จปล้นหน้เท่าที่พบมีด้วยกันประมาณ ๒๐ พิมพ์ มีลักษณะแบ่งเป็น ๒ แบบ คือแบบที่มีรูปทรงสี่เหลี่ยม และรูปทรงที่มีลักษณะโค้งคล้ายพระซุ้มกอ กำแพงเพชร พุทธลักษณะเป็นพระที่มีทั้งพิมพ์นั่งสมาธิบนฐานต่างๆ และพิมพ์ยืน พระสมเด็จปล้นหน้ มีมากมายหลายพิมพ์ทรง อาทิ พิมพ์ปรกโพธิ์ใหญ่, พิมพ์ปรกโพธิ์เล็ก, พิมพ์โมคคัลลาน์-สารีบุตร, พิมพ์ครอบแก้วใหญ่, พิมพ์ซุ้มประตู, พิมพ์เปลวเพลิง, พิมพ์หยดแป้ง และพิมพ์ปิดตา ฯลฯ ซึ่งล้วนเป็นที่นิยมสะสมในแวดวงนักนิยมสะสมพระเครื่องทั้งสิ้น โดยเฉพาะ “พระสมเด็จปล้นหน้ พิมพ์ซุ้มประตู” ได้รับความนิยมและยกย่องให้เป็น ๑ ใน ๕ ของ ‘พระชุดเบญจภาคีพระเนื้อผง’ อีกด้วย

## พระสมเด็จปลัณฑ์ พิมพ์ซุ้มประตู

พระสมเด็จปลัณฑ์ พิมพ์ซุ้มประตู นี้ พบทั้งพิมพ์ใหญ่และพิมพ์เล็ก พุทธลักษณะเป็นพระพุทธรูปประทับยืน แสดงปางห้ามญาติ เหนือฐานบัว ภายใต้อันช่อจรณะ ลักษณะเหมือนซุ้มประตูสลักเสลาอย่างงดงาม บนพื้นผนังมีอักษรยันต์ศักดิ์สิทธิ์รอบซุ้ม บางองค์พบการปิดทองสวยงาม สีของเนื้อพระจะออกสีเขียวอมดำ อมเทา หรือเนื้อผง สีออกขาวเหลืองก็มี มีทั้งที่บรรจุกรุ และไม่บรรจุ

โบราณมีคำกล่าวว่า "ปลัณฑ์ดูไข บางไม่ดูเสี้ยน" เนื่องจากว่าองค์พระที่ลงกรุส่วนใหญ่จะมีคราบไขปกคลุมอยู่ที่องค์พระ จับอยู่เป็นชั้นๆ บางจุดก็มีไขเกาะหนาเป็นก้อนนูนเด่น ลักษณะแข็ง มันเหนียวเหนอะ คล้ายกับไขวัว ดูแล้วมีเสน่ห์เข้มแข็งน่าใช้ ส่วนที่ไม่ลงกรุจะมีจำนวนน้อยกว่า สาเหตุเข้าใจว่าท่านทำแรกๆ คงจะแจกญาติโยมไปแล้ว จึงมาบรรจุกรุในเจดีย์วัดระฆังโฆสิตาราม



พระพุทธรูปบาทปลัณฑ์ พิมพ์ซุ้มประตู

ส่วนพระสมเด็จปล้นทน์เนื้อผงสีขาวนั้น มาแตกกรุขึ้นภายหลังที่กรุเจดีย์ในวัดระฆังแตกเมื่อ พ.ศ. ๒๔๗๑ และพบอีกหลายๆ ครั้งต่อมาทั้งที่วัดระฆังเอง และที่กรุวัดอื่นๆ ในบริเวณใกล้เคียงกับวัดระฆัง ซึ่งสมเด็จปล้นทน์เนื้อขาวนั้นจะพบคราบไขเกาะองค์พระน้อยกว่าพระสมเด็จปล้นทน์ที่เป็นสีอื่นๆ มาก

พระสมเด็จปล้นทน์ได้รับการนิยมด้วยกันทุกแบบ ทุกพิมพ์ทรง มาด้วยกันช้านาน ยิ่งพระองค์ไหนเป็นพิมพ์ลึก และมีทองปิดเติมมาจากกรุด้วยแล้วราคาก็ยิ่งสูงเป็นทวีคูณ ในปัจจุบัน พระสมเด็จปล้นทน์ถือว่าเป็นพระเนื้อผงยอดนิยมที่หาชมองค์จริงแท้ สภาพเดิมที่สวยงามสมบูรณ์นั้นได้ค่อนข้างยากมาก บางพิมพ์แทบจะไม่เคยเห็นมีเข้ามาวนเวียนอยู่ในตลาดพระเลย เช่น พิมพ์ปรกโพธิ์ใหญ่ พิมพ์ปฐมเทศนา พิมพ์หยดแป้ง พิมพ์ปิดตา หรือพิมพ์สมเด็จจิ๋ว เป็นต้น



พระสมเด็จปล้นทน์ วัดระฆัง พิมพ์พระโมคคัลลาน์ สารีบุตร

## ประวัติ วัดระฆังโฆสิตาราม วรมหาวิหาร



วัดระฆังโฆสิตาราม เดิมเรียกว่า วัดบางหว้าใหญ่ เป็นวัดโบราณครั้งกรุงศรีอยุธยาเป็นราชธานี คู่กับวัดบางหว้าน้อย คือ วัดอมรินทราราม ปีพุทธศักราช ๒๓๑๐ กรุงศรีอยุธยาเสียกรุงแก่พม่า สมเด็จพระเจ้าตากสินมหาราช ได้ทรงกู้อิสรภาพของไทยกลับคืนมาได้ และเสด็จขึ้นครองราชสมบัติ พร้อมกับตั้งพระนครหลวงขึ้นใหม่เรียกว่า กรุงธนบุรี เมื่อวันที่ ๒๘ ธันวาคม พุทธศักราช ๒๓๑๑

พุทธศักราช ๒๓๑๒ หลังจากที่ทรงขึ้นครองราชย์แล้วก็ทรงใฝ่พระทัยเป็นธุระในพระพุทธานุศาสน์ พระราชทานพระบรมราชูปถัมภ์ยกวัดบางหว้าใหญ่ซึ่งเดิมเป็นวัดราษฎร์ขึ้นเป็นพระอารามหลวง และทรงมีพระราชปรารภว่า พระไตรปิฎกคงกระจัดกระจายเสียหายเมื่อครั้งเสียกรุงศรีอยุธยาให้แก่พม่า เพราะพม่าได้เผาบ้านเมืองและวัดวาอารามพินาศลง จึงมีพระราชประสงค์จะรวบรวมชำระสอบทานพระไตรปิฎกนั้นให้ถูกต้องครบถ้วนตามเดิม และได้ทรงพระกรุณาโปรดเกล้าฯ ให้ไปอัญเชิญพระไตรปิฎกจากเมืองนครศรีธรรมราช ซึ่งยังมีบริบูรณ์อยู่เพราะพม่ายังไปทำลายไม่ถึง ประจวบกับสมเด็จพระเจ้ากรุงธนบุรีต้องเสด็จพระราชดำเนินไปทำสงครามที่เมืองนครศรีธรรมราช เมื่อเสร็จราชการสงครามแล้วได้ทรงพบพระอาจารย์รูปหนึ่งมีชื่อว่า พระอาจารย์สี แต่เดิมพระอาจารย์สีรูปนี้อยู่ประจำที่วัดพนัญเชิง แขวงเมืองกรุงเก่า เป็นผู้มีความสามารถแตกฉานในพระไตรปิฎก ทั้งเป็นผู้ทรงคุณทางวิปัสสนาธุระ ซึ่งพระองค์ทรงรู้จักดี เมื่อกรุงศรีอยุธยาเสียแก่พม่าแล้ว ท่านได้หนีไปอยู่ที่เมืองนครศรีธรรมราช สมเด็จพระเจ้ากรุงธนบุรีทรงให้รวบรวมพระไตรปิฎกจากนครศรีธรรมราชได้



แล้ว เสด็จกลับกรุงธนบุรีพร้อมกันนั้นก็ได้อาราธนาพระอาจารย์สีร่วมมาในขบวนนั้นด้วยและโปรดเกล้าฯ ให้ครองวัดบางหว้าใหญ่ พร้อมทั้งทรงตั้งให้เป็นสมเด็จพระสังฆราชด้วย

กาลต่อมาได้มีพระราชดำรัสสั่งให้พระเถรานุเถระมาประชุมกันที่วัดบางหว้าใหญ่อีกแล้วทรงอาราธนาให้พระเถรานุเถระทั้งหลาย มีสมเด็จพระสังฆราช (สี) เป็นประธาน ทรงขอให้รับธุระสอบทานพระไตรปิฎกจึงได้มีการสังคายนาพระไตรปิฎกจนสำเร็จเรียบร้อยบริบูรณ์ เป็นต้นฉบับที่ถูกต้องตามพระราชประสงค์ ณ วัดบางหว้าใหญ่

สมัยกรุงธนบุรีเป็นราชธานี ขณะนั้น พระบาทสมเด็จพระพุทธยอดฟ้าจุฬาโลก มีพระชนม์มได้ ๓๓ พรรษา รัับราชการอยู่ในสมเด็จเจ้ากรุงธนบุรี มีบรรดาศักดิ์เป็น พระราชวรินทร์ ตำแหน่งเจ้ากรมพระตำรวจนอกขวา ทรงย้ายจากบ้านอัมพวา จังหวัดสมุทรสงครามมาตั้งนิवासสถานอยู่ใกล้ๆ กับพระราชวังของสมเด็จเจ้ากรุงธนบุรี (ปัจจุบันคือกรมอุทการเรือ) ต่อมาได้รับพระกระแสรับสั่งของสมเด็จเจ้ากรุงธนบุรีให้เป็นแม่ทัพไปตีเมืองโคราช ท่านจึงสั่งให้เรือหอพระตำหนักกับหอประทับนั่งมาปลุกถวายไว้ที่วัดบางหว้าใหญ่ ทางด้านทิศตะวันตกของพระอุโบสถ หลังคามุงจาก ฝาสำหรับดักน้ำห้องด้วยกระแซง ทั้งนี้ตาม



สมเด็จพระสังฆราช (สี) ทรงดำรงตำแหน่ง พ.ศ. 2325 ถิ่นพระชนม์ พ.ศ. 2337

ความตั้งพระทัยไว้แต่เดิมว่าจะยกถวายวัด (ปัจจุบัน พระอุโบสถหลังเก่ายกขึ้นเป็นพระวิหาร เป็นสถานที่ให้เช่าพระ) เมื่อล่วงรัชสมัยของสมเด็จพระเจ้ากรุงธนบุรีแล้ว พระบาทสมเด็จพระพุทธยอดฟ้าจุฬาโลก ได้เสด็จขึ้นเถลิงถวัลย์ราชสมบัติ เมื่อ พ.ศ. ๒๓๒๕ แล้วได้ทรงย้ายเมืองหลวงจากกรุงธนบุรีมาตั้งใหม่ทางฝั่งตะวันออกของแม่น้ำเจ้าพระยา เรียกชื่อว่า กรุงเทพมหานคร อมรรัตนโกสินทร์ฯ และทรงโปรดเกล้าฯ ให้อาราธนาสมเด็จพระสังฆราช (สี) ที่ถูกถอดยศในสมัยของพระเจ้ากรุงธนบุรี มาครองวัดบางหว้าใหญ่ตามเดิม และรับสั่งให้พระสงฆ์วัดบางหว้าใหญ่และวัดโพธาราม (ปัจจุบัน คือ วัดพระเชตุพน อยู่ตรงท่าเตียน) เข้ารับบิณฑบาตในพระราชวัง ผลัดเวรกันวัดละ ๗ วัน สมเด็จพระสังฆราช (สี) นี้ จึงนับว่าเป็นปฐมสังฆราชแห่งกรุงรัตนโกสินทร์

ต่อมาพระบาทสมเด็จพระพุทธยอดฟ้าจุฬาโลกเจริญด้วยพระราชศรัทธาทรงบริจาคพระราชทรัพย์เป็นค่าจ้างจารจารึกพระไตรปิฎกลงในใบลานเป็นอักษรขอม เสร็จแล้วทรงพระกรุณาโปรดเกล้าฯ ให้นำไปถวายไว้ตามพระอารามหลวงทุกพระอาราม ยิ่งกว่านั้นทรงมี



พระราชดำริว่า “มูลนิธิแห่งพระพุทธศาสนาคือพระไตรปิฎก ควรจะได้ชำระสอบทานเสียใหม่ อย่าให้อักขระพยัญชนะวิปลาสคลาดเคลื่อน ถ้าทิ้งไว้นานไปเบื้องหน้า สิ้นพระเถระานุเถระเหล่านี้แล้วพระไตรปิฎกจะวิปลาส การพระศาสนาจะเสื่อมโทรม” ฉะนั้น จึงได้เลือกพระภิกษุผู้แตกฉานในพระไตรปิฎกได้ ๑๘ รูป ราชบัณฑิตอีก ๓๒ ท่าน เป็นคณะที่จะทำสังคายนาพระไตรปิฎก และได้มีพระราชดำรัสสั่งให้จัดวัดนิพพานาราม ซึ่งเปลี่ยนชื่อเป็นวัดพระศรีสรรเพชญ์ดาราม (ปัจจุบัน คือ วัดมหาธาตุ อยู่ใกล้ๆ ท่าพระจันทร์) เป็นสถานที่ทำสังคายนา ครั้นถึงวันเพ็ญเดือน ๑๒ ปีวอก สัมฤทธิศก พุทธศักราช ๒๓๓๑ เวลาบ่าย ๓ นาฬิกา มีพระราชดำรัสสั่งให้อาราธนาพระสงฆ์การกะ มีสมเด็จพระสังฆราช (สี) เป็นประธานประชุมพร้อมกันในพระอุโบสถวัดพระศรีสรรเพชญ์ดาราม พระสงฆ์เถระทั้งปวงพร้อม





ด้วยราชบัณฑิตประชุมกันชำระสอบทานพระไตรปิฎก สิ้นเวลาถึง ๕ เดือน จึงเสร็จการ  
สังคายนาสมพระราชาประสงค์ นับเป็นครั้งที่ ๑ แห่งกรุงรัตนโกสินทร์ ซึ่งสมเด็จพระสังฆราช  
แห่งวัดบางหว้าใหญ่ได้เป็นประธานร่วมกิจพระศาสนาในครั้งนั้น

อนึ่ง พระบาทสมเด็จพระพุทธยอดฟ้าจุฬาโลก เมื่อได้ทรงเป็นองค์ศาสนูปถัมภกในการ  
สังคายนาแล้ว ได้มีพระราชปรารภถึงพระตำหนักและหอประทับนั่งที่ได้รื้อไปปลูกไว้ที่วัดบาง  
หว้าใหญ่ สมัยที่พระองค์ทรงพระยศเป็นพระราชาธิบดี รับราชการในสมเด็จพระเจ้ากรุง  
ธนบุรี ทรงมีพระราชประสงค์จะปฏิสังขรณ์ปรับปรุงให้มั่นคงสวยงามยิ่งขึ้น พร้อมทั้งมีพระราช  
ประสงค์จะยกขึ้นเป็นหอพระไตรปิฎก จึงทรงมีพระราชกระแสรับสั่งให้สืบถามเรื่องระฆังของ  
วัดบางหว้าใหญ่ซึ่งเป็นระฆังที่มีเสียงไพเราะยิ่งนัก ที่ขุดได้ในวัดนั้นว่าขุดได้ ณ ที่ใด และได้ทรง  
ทราบจากพระเถระผู้เฒ่าว่า ขุดได้ทางทิศพายัพของพระอุโบสถ (ทิศตะวันตกเฉียงเหนือของ  
พระอุโบสถหลังเก่า) จึงมีพระราชดำรัสสั่งให้ขุดสระขึ้นในที่ขุดเจอระฆังนั้น โดยรับสั่งให้สร้าง



เขื่อนรอบสระ เรียงอิฐก่อด้วยดินเหนียว (ปัจจุบันนี้ทางวัดได้เอาปูนโบกกันกันดินทลายลง) เมื่อปรับปรุงสถานที่เสร็จแล้ว จึงรับสั่งให้รื้อพระตำหนักและหอประทับนั่งจากที่เดิมมาปลูกลงในสระ เป็นรูปเรือน ๓ หลังแฝด หอด้านใต้ลักษณะเป็นหอนอน หอกลางเป็นห้องโถง หอด้านเหนือเข้าใจว่าเป็นห้องรับแขก ของเดิมเป็นหลังคามุงจาก ได้เปลี่ยนเป็นมุงกระเบื้อง ชายคาเป็นรูปเทพพนมเรียงรายเป็นระยะๆ เปลี่ยนฝาสำหรับดักไม้ขีดตะเสียบกระแซงเป็นขีดด้วยหน้ากระดานไม้สักระหว่างลูกสกล ใช้แผ่นกระดานไม้สักเลียบฝาภายในแล้วเขียนรูปภาพต่างๆ บานประตูด้านใต้เขียนลายรดน้ำ บานประตูหอกลางด้านตะวันออกแกะเป็นลายกนก วายุกฤษ์ ประกอบด้วยกนกเครือเถา บานซุ้มประตูนอกชานแกะเป็นมังกรลายกนกดอกไม้ภายนอกติดคันทวยสวยงามเสร็จแล้วทรงสร้างตู้พระไตรปิฎกขนาดใหญ่เขียนลายรดน้ำ ๒ ตู้ เพื่อให้สมกับที่ได้ตั้งพระไตรปิฎก และประดิษฐานไว้ในหอด้านเหนือ ๑ ตู้ หอด้านใต้ ๑ ตู้ กิจกรรมเนื่องด้วยหอพระไตรปิฎกนี้ทรงพระกรุณาโปรดเกล้าฯ ให้อยู่ในความควบคุมของพระบาทสมเด็จพระพุทธเลิศหล้านภาลัย เมื่อครั้งยังดำรงพระอิสริยยศเป็นสมเด็จพระเจ้าลูกยาเธอ เจ้าฟ้ากรมหลวงอิศรสุนทร เป็นผู้อำนวยการสร้าง โดยเฉพาะลายรดน้ำและ



ลายแกะสลัก นัยว่าเป็นผีพระหัตถ์ของพระองค์ กับครูช่างที่มาจากกรุงศรีอยุธยา เมื่อการปฏิสังขรณ์ซ่อมสร้างเสร็จแล้ว ได้ทรงพระกรุณาโปรดเกล้าฯ ให้จัดพระราชพิธีฉลองหอพระไตรปิฎก และเสด็จพระราชดำเนินมาทรงบำเพ็ญพระราชกุศลด้วยพระองค์เองเมื่อทรงบำเพ็ญพระราชกุศลแล้วได้ทรงปลูกต้นจันทน์ไว้รอบสระ ๘ ต้น (ปัจจุบันเหลือเพียงต้นเดียว) เสร็จแล้วทรงประกาศพระราชอุทิศให้เป็นหอพระไตรปิฎก แต่มีผู้เรียกกันว่า ตำหนักจันทน์ และทรงขอระฆังเสียงดีลูกนั้นไปไว้ที่วัดพระศรีรัตนศาสดาราม ทรงสร้างหอรฆังจตุรมุขพร้อมทั้งระฆังอีก ๕ ลูก พระราชทานไว้แทน เพราะเหตุแห่งการขุดระฆังได้ จึงได้ชื่อตามที่ประชาชนเรียกว่า วัดระฆัง ตั้งแต่นั้นมา

มีเรื่องเล่ากันว่า พระบาทสมเด็จพระจอมเกล้าเจ้าอยู่หัว รัชกาลที่ ๔ จะทรงเปลี่ยนชื่อเป็น วัดคันธกการาม แต่ชื่อนี้ไม่มีใครเรียก จึงเป็นชื่อ วัดระฆัง ตามเดิม



ในยุคต้นแห่งกรุงรัตนโกสินทร์ วัดบางหว้าใหญ่นี้เป็นวัดในความอุปถัมภ์ของเจ้านายในวังหลัง สมเด็จพระเจ้าฟ้าหญิง กรมพระยาเทพสุดาวดี พระนามเดิม सा เป็นสมเด็จพระพี่นางพระองค์ใหญ่ของพระบาทสมเด็จพระพุทธยอดฟ้าจุฬาโลก และเป็นพระชนนีของกรมพระราชวังบวรสถานพิมุข (วังหลัง) ทรงมีตำหนักที่ประทับอยู่ใกล้กับวัดบางหว้าใหญ่ จึงได้ทรงปฏิสังขรณ์ทั่วพระอาราม ส่วนพระบาทสมเด็จพระพุทธยอดฟ้าจุฬาโลกเจริญด้วยพระราชศรัทธาได้ทรงสร้างพระปรางค์ใหญ่ขึ้น ๑ องค์ ที่หน้าพระอุโบสถ (หลังเก่า) พระราชทานช่วยสมเด็จพระพี่นางพระองค์นั้นและได้มีพระราชดำรัสสั่งให้รื้อตำหนักปิดทองที่เรียกกันว่าตำหนักทอง อันเป็นที่ประทับของสมเด็จพระเจ้ากรุงธนบุรี ซึ่งตั้งอยู่ในพระราชวังเดิมมาปลูกไว้ที่วัดระฆังโฆสิตาราม ทางด้านทิศใต้ของพระอุโบสถ ทรงอุทิศเป็นสังฆบูชาถวายให้เป็นที่ประทับของสมเด็จพระสังฆราช (สี) กรมพระราชวังบวรสถานพิมุข เจ้าฟ้ากรมหลวงอนุรักษ์เทเวศร์ พระนามเดิมว่า ทองอิน ซึ่งเป็นพระราชโอรสในสมเด็จพระเจ้าฟ้าหญิง กรมพระยาเทพสุดาวดี ทรงถวายตำหนักแดงหนึ่งหลัง ฝารูปปะกน กว้างประมาณ ๔ วาเศษ ระเบียบกว้างประมาณ ๑ วา ๒ ศอก ยาวประมาณ ๘ วาเศษ ฝาประจัน ห้องเขียนรูปภาพพุทธต่างๆ ชนิด



มีภาพพระภิกษุเจริญอสุภกรรมฐาน เดียวนี้ภาพเหล่านั้นสูญหายหมดแล้ว คงอยู่แต่ตำหนัก  
สมเด็จพระยาดำรงราชานุภาพ กับสมเด็จพระเจ้าบรมวงศ์เธอ เจ้าฟ้าฯ กรมพระยานริศ  
รานุวงศ์ เคยเสด็จทอดพระเนตร และทรงมีพระดำรัสว่า กุฎีหลังนี้ แต่เดิมเป็นที่ประทับทรง  
กรรมฐานของพระเจ้ากรุงธนบุรี เรียกกันว่า ตำหนักแดง ตั้งอยู่ทางด้านทิศเหนือของพระ  
อุโบสถหลังใหม่ พุทธศักราช ๒๓๓๗ สมเด็จพระสังฆราช (สี) สิ้นพระชนม์ เมื่อทรงพระกรุณา  
โปรดเกล้าฯ พระราชทานเพลิงแล้ว โปรดให้อัญเชิญพระอัฐมาบรรจุไว้ในรูปพระศรีอารีย์แล้ว  
ยกขึ้นประดิษฐานไว้บนมุขของพระปราสาททิศตะวันออก (ปัจจุบัน รูปพระศรีอารีย์  
ประดิษฐานอยู่ที่วิหารสมเด็จพระสังฆราชสี) ปั้นรูปพัตยศติดที่ซุ้มมุขเป็นเครื่องหมายพระยศ  
พระแท่นบุษบกมาลาลายรดน้ำ กระจังลายแกะปิดทอง เป็นพระแท่นที่ประทับตามพระ  
เกียรติยศของสมเด็จพระสังฆราชและเสด็จยี่งัว ของทั้งสองอย่างนี้ยังรักษาไว้ในวัดระฆังโฆสี  
ตาราม (ห้องพิพิธภัณฑ) เพราะทางราชการในอดีตไม่ได้เรียกคืน



ต่อมาพระบาทสมเด็จพระพุทธยอดฟ้าจุฬาโลกทรงพระประชวร ไกล่จะสวรรคต จึงมีพระราชดำรัสสั่งว่า ฉัตรกั้นพระเมรุ เมื่อเสร็จการพระเมรุแล้ว ขอให้นำไปถวายพระประธาน วัดระฆัง ครั้นถึงวันพฤหัสบดี แรม ๓ ค่ำ เดือน ๙ พุทธศักราช ๒๓๕๒ ก็ทรงสวรรคต เหตุนี้ ฉัตรกั้นพระประธานในพระอุโบสถวัดพระระฆังโฆสิตารามจึงเป็นเศวตฉัตร ๙ ชั้น แต่เดิมเศวตฉัตรองค์นี้กั้นถวายพระประธานในพระอุโบสถหลังเก่า (ปัจจุบันเป็นพระวิหาร) ต่อมาในรัชกาลที่ ๓ เกิดไฟไหม้เสนาสนะสงฆ์ ลูกหลานตั้งแต่ทิศใต้ล้อมไปจนถึงทิศตะวันตก ไกล่จะถึงตำหนักจันทน์ (หอพระไตรปิฎก) ไฟจึงดับลง ตำหนักทองซึ่งเคยเป็นที่ประทับของสมเด็จพระเจ้าตากสินมหาราชในพระราชวังเดิม ที่พระบาทสมเด็จพระพุทธยอดฟ้าจุฬาโลกโปรดให้รื้อมาปลูกไว้ที่วัดระฆังโฆสิตารามก็ถูกไฟไหม้ด้วย พระบาทสมเด็จพระนั่งเกล้าเจ้าอยู่หัวได้ทรงพระกรุณาโปรดเกล้าฯ ให้สร้างพระอุโบสถขึ้นใหม่ และขยายเขตวัดทางด้านทิศเหนือให้กว้าง



ออกไป พร้อมกันนั้น กรมหมื่นนราเทเวศร์ (ได้ทรงกรมหลวงในรัชกาลที่ ๓) พระโอรสในกรมพระราชวังหลัง เจ้าฟ้ากรมหลวงอนุรักษ์เทเวศร์ ได้ทรงสร้างพระเจดีย์โดยเสด็จพระราชกุศล กรมละหนึ่งองค์ภายในกำแพงพระอุโบสถด้านทิศเหนือ และได้ทรงสร้างเสนาสนะสงฆ์เพิ่มขึ้นอีกในเนื้อที่ที่ได้ขยายออกไป ได้อัญเชิญพระประธานหล่อมาประดิษฐานไว้ในพระอุโบสถที่ทรงสร้างขึ้นใหม่จึงได้ทรงพระกรุณาโปรดเกล้าฯให้นำเศวตฉัตรในพระอุโบสถหลังเก่ามาขึ้นพระประธานองค์ใหม่ พระประธานองค์เก่านั้น ของเดิมองค์เล็ก ปั้นด้วยปูน มีเสาคือขนาดย่อมเป็นแกน ไม้ใหญ่โตอย่างเดี๋ยวนี และผูกพันทรุดโทรมมาก สมเด็จพระพุทธโฆษาจารย์ (ม.ร.ว. เจริญ อิศรางกูร) ครั้งยังดำรงสมณศักดิ์เป็นพระธรรมไตรโลกาจารย์ เจ้าอาวาสวัดระฆังโฆสิตาราม ได้ให้ช่างปั้นชาวบ้านช่างหล่อหลายคนด้วยกันที่สืบได้ ๑ คน คือนายจำเริญ พัฒนางกูร ร่วมกันปั้นรูปพระประธานทับพระประธานองค์เก่าจึงดูใหญ่โตขึ้นจนไม่น่าเชื่อว่าจะใช้เศวตฉัตรองค์นี้กันถวายได้



ส่วนพระประธานองค์ปัจจุบันนี้ สืบไม่ได้ความว่านำมาจากไหน เป็นแต่ได้รับคำบอกเล่าจากพระครูเมธังกร (ทอง) ว่า สมเด็จพระพุทธโฆษาจารย์ (ม.ร.ว.จําเรีญ อิศรางกูร) ได้เล่าให้ฟังว่า สมเด็จฯ เมื่อยังดำรงตำแหน่งพระราชคณะชั้นเทพ ได้ถามพระผู้เฒ่ารูปหนึ่งถึงเรื่องพระประธาน พระผู้เฒ่ารูปนั้นทั้งชาววัดและชาวบ้านเรียกท่านว่า เสด็จสระ เพราะท่านอยู่บนหอไตรที่ตั้งอยู่ในสระ ความจริงท่านไม่ได้เป็นเจ้าของอะไร เป็นเพราะหม่อมเจ้าพระพุทธบาทปิลันท์ (ม.จ.ทัด เสนีวงศ์) อดีตเจ้าอาวาสวัดระฆังโฆสิตาราม เรียกท่านว่าหลวงพี ท่านก็เลยตั้งความนับถือตัวเองเป็นเจ้าของ ประกอบกับท่านมีสติคุ่มดีคุ่มร้ายอยู่ด้วย เมื่อใครจะพูดจะถามกับท่านต้องเรียกว่า เสด็จ ถ้าไม่เรียกอย่างนั้นจะไม่ยอมพูดด้วย พระผู้เฒ่ารูปนี้แหละได้เรียนให้สมเด็จฯ ทราบว่า เมื่อท่านยังเป็นเด็กรู้ความแล้ว เห็นเขาขนพระเป็นท่อนๆ ใส่เรือมาขึ้นที่ท่าต้นไศก (ที่ริมเขื่อนหน้าวัดระฆังโฆสิตาราม ใกล้ศาลาท่าน้ำวัดมีต้นไศกต้นใหญ่ประมาณ ๒ อ้อมเศษ ปัจจุบันไม่มีแล้ว) แล้วขนเอาไปในพระอุโบสถ ทราบเพียงเท่านี้ สมเด็จฯ จึงทราบว่าพระประธานในพระอุโบสถวัดระฆังโฆสิตารามเป็นพระหล่อไม่ใช่พระปูนนั้น พระประธานองค์นี้ เป็นพระพุทธรูปเนื้อทองสำริด ปางสมาธิ หน้าตักกว้างประมาณ ๔ ศอกเศษ





เบื้องพระหัตถ์มีรูปพระสาวก ๓ องค์ นั่งประนมมือจตุรับพระพุทโธวาท พระประธานองค์นี้  
ได้รับการยกย่องว่างามมาก จนเป็นที่ปรากฏในกระแสพระราชดำรัสของพระบาทสมเด็จพระ  
ปรมินทรมหาจุฬาลงกรณ์ พระจุลจอมเกล้าเจ้าอยู่หัว พระปิยมหาราช ในคราวเสด็จพระราช  
ดำเนินมาถวายผ้าพระกฐิน ณ วัดระฆังโฆสิตาราม ได้มีพระราชดำรัสแก่ผู้เข้าเฝ้าฯ ใกล้เคียงว่า  
ไปวัดไหนไม่เหมือนมาวัดระฆัง พอเข้าประตูโบสถ์ พระประธานยิ้มรับฟ้าทุกที ด้วยเหตุนี้จึง  
ทรงถวายเครื่องราชอิสริยาภรณ์นพรัตน์ราชวรภรณ์ และมหาปรมาภรณ์ช้างเผือกแด่พระ  
ประธานองค์นี้เป็นพิเศษและพระราชดำรัสนี้เป็นที่ซาบซึ้ง ได้เล่าสืบกันมาจนทุกวันนี้นับเป็น  
พระมหากุณาธิคุณที่ทางวัดระฆังโฆสิตารามได้รับพระราชทานมา เศวตฉัตรองค์นี้ ของเดิม



เป็นผ้าตาดขาวเก่ามาก พระบาทสมเด็จพระมงกุฎเกล้าเจ้าอยู่หัว พระมหาธีรราชเจ้า ได้ทรงพระกรุณาโปรดเกล้าฯ ให้เปลี่ยนเป็นผ้าขาวลายฉลุปิดทองใช้โครงของเก่า และในปีพุทธศักราช ๒๕๐๔ ได้มีการเปลี่ยนผ้าให้เป็นตามแบบเดิมอีกครั้งหนึ่งโดยพระบาทสมเด็จพระเจ้าอยู่หัวรัชกาลปัจจุบัน ได้ทรงพระกรุณาธิคุณโปรดเกล้าฯ ให้เปลี่ยนใหม่ เพราะเก่ามาก ซึ่งนับว่าเป็นพระมหากรุณาธิคุณ เนื่องด้วยมหากุศล

อนึ่ง เศวตฉัตรนี้เป็นฉัตร ๙ ชั้น มีผู้คนพูดกันต่อๆ มาว่า มีพระอัฐิ หรือพระอังคาร ของเจ้านายผู้สูงศักดิ์ บรรจุอยู่ใต้ฐานพระประธาน แต่ก็ได้รับความไม่แน่นอนนักว่าเป็นของเจ้านายพระองค์ใด ถ้าพิจารณาตามพระราชพิธีทักษิณานุประทานงานสงกรานต์สดับปกรณ์ผ้าคู่ที่พระที่นั่งอมรินทรวินิจฉัยแล้ว เจ้าอาวาส หรือผู้ช่วยเจ้าอาวาสมักสดับปกรณ์ประจำพระอัฐิสมเด็จพระเจ้าฟ้าหญิง กรมพระยาเทพสุดาวดี สมเด็จพระพี่นางพระองค์ใหญ่ของพระบาทสมเด็จพระพุทธยอดฟ้าจุฬาโลก บางปีก็เปลี่ยนเป็นประจำพระอัฐิสมเด็จพระปฐมบรมมหาชนก ผู้ทรงเป็นพระบรมราชจักรีวงศ์ ตั้งแต่พุทธศักราช ๒๕๐๑ เจ้าอาวาสวัดระฆังโฆสิตารามได้ประจำพระอัฐิ สมเด็จพระเจ้าฟ้าหญิงกรมพระยาเทพสุดาวดีตลอดมา



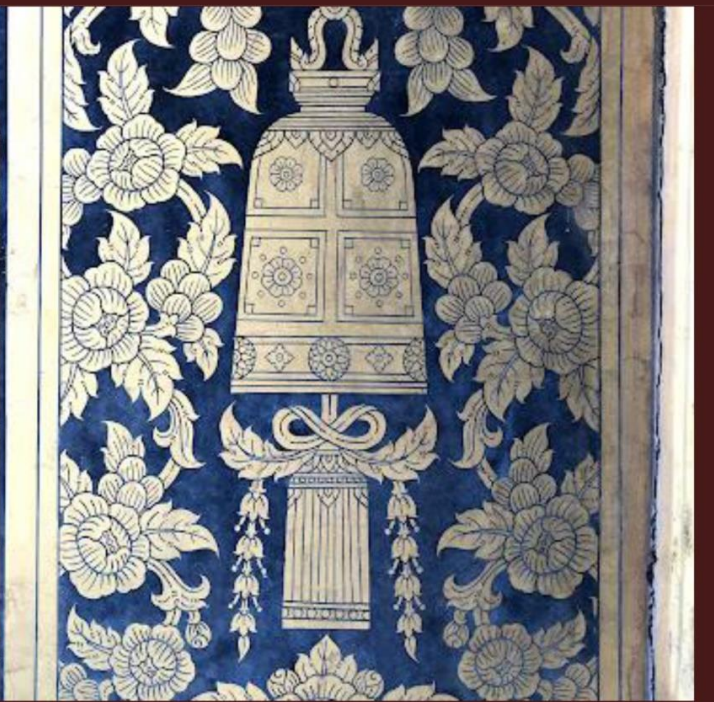
ในรัชกาลที่ ๓ พระบาทสมเด็จพระปิ่นเกล้าเจ้าอยู่หัว ได้ทรงสร้างตำหนักเก๋งหนึ่งหลัง อยู่ทางทิศใต้ของวัด เหตุที่ทรงสร้างตำหนักเก๋ง มีเรื่องเล่าว่า วันหนึ่งความทุกข์นำช่างพระที่นั่งของพระบาทสมเด็จพระนั่งเกล้าเจ้าอยู่หัว ออกอาบน้ำในเวลาเช้าที่ทำช่างวังหลวง เมื่อความทุกข์ได้อาบน้ำให้แล้วขึ้นจากท่า ช่างกลับไม่ยอมเข้าโรง วังอาละวาดไล่คนที่เดินผ่านไปมาตั้งแต่ท่าช่างถึงหลักเมือง และวนเวียนอยู่แถวนั้นตั้งแต่เช้าจนถึงเที่ยงเศษก็ยังไม่ยอมกลับเข้าโรง พระบาทสมเด็จพระนั่งเกล้าเจ้าอยู่หัวได้ทรงทราบ จึงทรงมีพระราชดำรัสสั่งให้อารานาสมเด็จพะพนรัตน์ (ทองดี) วัดระฆังโฆสิตาราม ให้ไปช่วยนำช่างเข้าโรง เพราะทรงทราบว่าสมเด็จพะพนรัตน์มีความรู้ทางคชศาสตร์ และท่านก็ได้ช่วยจัดการนำช่างเข้าโรงได้อย่างง่ายดายสมพระราชประสงค์ และในการปราบช่างของสมเด็จพะพนรัตน์ในครั้งนั้น พระบาทสมเด็จพระปิ่นเกล้าเจ้าอยู่หัว (เรียกตามการทรงสถาปนาของรัชกาลที่ ๔) ได้ประทับทอดพระเนตรอยู่กับพระบาทสมเด็จพระนั่งเกล้าเจ้าอยู่หัวที่หน้าโรงทานช่าง





ประตวิเศษไชยศรี ได้ทรงเห็นความสามารถของสมเด็จพระพนรัตน์ จึงเป็นเหตุให้พระองค์ท่าน  
เกิดความเลื่อมใสในวิชาศาสนา ต่อมาจึงได้ทรงให้สร้างตำหนักเก่งไว้ที่วัดระฆังโฆสิตาราม  
และเมื่อทรงผนวชแล้วได้เสด็จไปประทับจำพรรษาอยู่ที่ตำหนักที่ทรงสร้างไว้

สมเด็จพระสมมตอมรพันธ์ และสมเด็จพระฯ กรมพระยาดำรงราชานุภาพ ได้ประทาน  
ข้อสังเกตในหนังสือตั้งพระราชาคณะกรุงรัตนโกสินทร์ไว้ว่า พระบาทสมเด็จพระปิ่นเกล้า  
เจ้าอยู่หัวได้ทรงผนวชที่วัดระฆังโฆสิตารามนี้ เพราะเหตุว่าได้ทรงนับถือในสมเด็จพระองค์นี้มาก ที่  
วัดระฆังโฆสิตารามนี้ ยังมีพิธีสวดพระกฐินแปลกจากวัดอื่นๆ ทว่าพระราชาอาณาจักร คือพระ  
คู่สวดเมื่อจะสวดญัตติทุติยกรรมจะยืนขึ้นสวดตั้งแต่ต้นไปจนจบ ทำนองสวดแบบสวดภาณ  
ยักษ์ เล่าสืบกันมาว่า สมัยสมเด็จพระสังฆราช (สี) เป็นอธิบดีสงฆ์ การสวดกฐินนั่งสวดก่อน  
พอสวดถึง ยสส น ขมตี โส ภาเสยย พระคู่สวดนั้นต้องลุกขึ้นยืนสวดตั้งแต่ ทินน.....ไปจนจบ  
มาถึงสมัยสมเด็จพระพุฒาจารย์ (โต พรหมรังสี) เป็นอธิบดีสงฆ์ ท่านขอให้ยืนสวดตั้งแต่ต้นไป  
จนจบทีเดียว โดยท่านอ้างว่า เมื่อยืนสวดแล้วก็ยืนเสียให้ตลอดไป จึงเป็นประเพณีมาจนถึงทุก  
วันนี้





## ประวัติ ปุชณียวัตถุ วัดระฆังโฆสิตาราม



พระประธานยี่มรับฟ้า เป็นพระพุทธรูปเนื้อทองสำริด ปางสมาธิ หน้าตักกว้างประมาณ ๔ ศอกเศษ เบื้องพระพักตร์มีรูปพระสาวก ๓ องค์ นั่งประนมมือดูรับพระพุทธรูปโอวาท พระประธานองค์นี้ได้รับการยกย่องว่างดงามมาก

จนปรากฏว่าครั้งหนึ่งเมื่อพระบาทสมเด็จพระจุลจอมเกล้าเจ้าอยู่หัวเสด็จมาถวายผ้าพระกฐิน ณ วัดระฆังโฆสิตาราม ได้ทรงมีพระราชดำรัสแก่ผู้เข้าเฝ้าฯ ใกล้ชิดว่า ไปวัดไหนไม่เหมือนมาวัดระฆังพอเข้าประตูโบสถ์พระประธานยี่มรับฟ้าทุกที ด้วยเหตุนี้จึงทรงถวายเครื่องราชอิสริยาภรณ์นพรัตนราชวราภรณ์ และมหาปรมาภรณ์ช้างเผือกแก่พระประธานองค์นี้เป็นพิเศษ และพระประธานองค์นี้ก็ได้นามว่า พระประธานยี่มรับฟ้า ตั้งแต่นั้นมา





พระปรางค์องค์ใหญ่ รัชกาลที่ ๑ ทรงมีพระราชศรัทธาสั่งสร้างพระปรางค์ พระราชทานร่วมกุศลกับสมเด็จพระพี่นางพระองค์ใหญ่ (สมเด็จพระเจ้าฟ้าหญิง กรมพระยาเทพสุดาวดี พระนามเดิม सा) ตั้งอยู่หน้าพระวิหาร ได้รับการยกย่องจากสมเด็จพระเจ้าบรมวงศ์เธอ เจ้าฟ้ากรมพระยานริศรานุวัตติวงศ์ว่า เป็นพระปรางค์ที่ทำถูกแบบที่สุดในประเทศไทย พระปรางค์องค์นี้จัดเป็นพระปรางค์แบบ สถาปัตยกรรมรัตนโกสินทร์ยุคต้น ที่มีทรวดทรงงดงามมาก จนยึดถือเป็นแบบฉบับของพระปรางค์ที่สร้างในยุคต่อมา



พระเจดีย์ ๓ องค์ สร้างโดยเจ้านายวังหลัง ๓ องค์ คือ กรมหมื่นนราเทเวศร์ (พระองค์เจ้าชายपाल ต้นสกุล ปาลกะวงศ์) กรมหมื่นนเรศร์โยธี (พระองค์เจ้าชายบัว) และกรมหมื่นเสนีย์บริรักษ์ (พระองค์เจ้าชายแดง ต้นสกุล เสนีวงศ์) สร้างโดยเสด็จพระราชกุศลในรัชกาลที่ ๓ เมื่อคราวสร้างพระอุโบสถหลังใหม่ เป็นเจดีย์ย่อเหลี่ยมไม้ยี่สิบ ทรงจอมแห ทรวดทรงงดงามมาก แต่เป็นเจดีย์ขนาดย่อม ตั้งอยู่ด้านทิศเหนือของพระอุโบสถหลังปัจจุบัน



พระอุโบสถ ทรงแบบรัชกาลที่ ๑

พระอุโบสถ เป็นทรงแบบรัชกาลที่ ๑ หลังคาลด ๓ ชั้น มีช่อฟ้า ใบระกา หางหงส์ และคันทวยสลักเสลาอย่างสวยงาม บริเวณมุขด้านหน้าและหลังทำปีกนกคลุมมุขอยู่ในระยะโหลราหน้าจั่ว ตอนใต้จั่วหรือหน้าบัน ที่จำหลักลายพระนารายณ์ทรงครุฑ ประดับลายกนกปิดทองอย่างประณีต เจาะเป็นช่องหน้าต่าง ๒ ช่อง แทนแผงแรคสองเหนือประตูหน้าต่างรอบพระอุโบสถติดกระจังปูนปั้นปิดทองทำเป็นรูปซุ้มบนบานประตูหน้าต่างด้านนอกเขียนลายรดน้ำปิดทองมีรูปประฆังเป็นเครื่องหมาย ด้านในเขียนภาพทวารบาลยืนแทนระบายสิ่งดงามบริเวณฝาผนังภายในพระอุโบสถโดยรอบเขียนภาพจิตรกรรมที่ได้รับการยกย่องว่าฝีมือดงามมาก โดยผนังด้านหน้าพระประธานเขียนเป็นภาพพระพุทธเจ้าแสดงยมกปาฏิหาริย์ก่อนเสด็จขึ้นไปจำพรรษาบนสวรรค์ชั้นดาวดึงส์ และตอนเสด็จลงจากสวรรค์ชั้นดาวดึงส์ ด้านหลังพระประธานเขียนภาพพระมาลัยขณะขึ้นไปนมัสการพระมหาจุฬามณีบนสวรรค์ชั้นดาวดึงส์ เบื้องล่างเขียนภาพสัตว์นรกในอาการต่างๆ ภาพฝาผนังส่วนที่เหลือ เบื้องบนเขียนเป็นเทพชุมนุมตอนล่างเขียนภาพทศชาติ ซึ่งเขียนได้อย่างมีชีวิตชีวาอ่อนช้อยและแสงสีเหมาะสมกับเรื่องราวภาพเหล่านี้เขียนโดย พระวรรณวาดวิจิตร (ทอง จารุวิจิตร) จิตรกรเอกในสมัยรัชกาลที่ ๖ เมื่อราว พ.ศ. ๒๔๖๕ ครั้งมีการบูรณะซ่อมแซมพระอุโบสถในรัชกาลนั้น



ต้นโพธิ์ลังกา เป็นต้นโพธิ์พันธุ์ลังกา ซึ่งพระบาทสมเด็จพระจอมเกล้าเจ้าอยู่หัวทรง  
ได้รับมาในรัชสมัยของพระองค์ และโปรดเกล้าฯ ให้นำไปปลูกตามพระอารามหลวงต่างๆ ตาม  
ประวัติกล่าวว่า ได้เสด็จพระราชดำเนินมาทรงปลูกต้นโพธิ์ที่วัดระฆังโฆสิตารามนี้ด้วยพระองค์  
เอง



ตำหนักแดง เป็นเรือนไม้สักฝาปะกนกรมพระราชวังบวรสถานพิมุขทรงยกถวายวัดระฆังโฆสิตารามเพื่อปลูกเป็นกุฏิสงฆ์ ปัจจุบันอยู่ภายในบริเวณคณะ ๒ เชื่อกันว่าเป็นตำหนักสำหรับทรงกรมฐานของสมเด็จพระเจ้ากรุงธนบุรี (พระเจ้าตากสิน) สันนิษฐานจากพระดำรัสของสมเด็จพระเจ้าบรมวงศ์เธอ กรมพระยาดำรงราชานุภาพ ซึ่งได้ตรัสกับสมเด็จพระเจ้าบรมวงศ์เธอ เจ้าฟ้าฯ กรมพระยานริศรานุวัตติวงศ์ เมื่อเสด็จมาทอดพระเนตรกุฏินี้ว่า นี่เป็นตำหนักปรกของพระเจ้ากรุงธนบุรี หลักฐานที่นำมาอ้างอิงคือฝาประจันที่ใช้กันห้องภายในตำหนักเดิม เขียนรูปอสุภต่างๆ ชนิด และมีภาพพระภิกษุเจริญกรรมฐาน ซึ่งสอดคล้องกับพระอุปนิสัยของสมเด็จพระเจ้าตากสินมหาราช แต่ปัจจุบันภาพเหล่านี้ลบเลือนหายไปหมดสิ้นแล้ว



หอพระไตรปิฎก เป็นรูปเรือน ๓ หลังแฝด หอด้านใต้ลักษณะเป็นหอนอน หอ กลาง เป็นห้องโถง หอด้านเหนือเข้าใจว่าเป็นห้องรับแขก ของเดิมเป็นหลังคามุงจาก ได้เปลี่ยนเป็น มุงกระเบื้อง ซายคาเป็นรูปเทพพนมเรียงรายเป็นระยะๆ เปลี่ยนฝาสำหรับดไม้ขัดแตะเสียบ กระแซงเป็นขัดด้วยหน้ากระดานไม้สักระหว่างลูกสกล ใช้แผ่นกระดานไม้สักเสียบฝาภายใน แล้วเขียนรูปภาพต่างๆ บานประตูด้านใต้เขียนลายรดน้ำ บานประตูหอกกลางด้านตะวันออก แกะเป็นลายกนกวายุภักษ์ ประกอบด้วยกนกเครือเถา บานซุ้มประตูนอกชานแกะเป็นมังกร ลายกนกดอกไม้ภายนอกติดคันทวยสวยงาม ภายในมีตู้พระไตรปิฎกขนาดใหญ่เขียนลายรดน้ำ ๒ ตู้ ประดิษฐานไว้ในหอด้านเหนือ ๑ ตู้ หอด้านใต้ ๑ ตู้ หอพระไตรปิฎกนี้ตั้งอยู่ภายในเขต พุทธาวาส ทิศใต้ของพระอุโบสถ



หอพระไตรปิฎกหลังเล็ก อยู่หน้าตำหนักแดง ในคณะ ๒ เป็นเรือนไม้ฝาปะกน ปิดทอง ทาสีเขียวสด ประตูหน้าต่างเขียนลายรดน้ำสวยงามมาก





พระวิหารสมเด็จพระสังฆราช (สี) ตั้งอยู่ด้านหน้าพระอุโบสถ หลังคามุงกระเบื้องเคลือบติดคันทวยตามเสาอย่างสวยงาม หน้าบันทั้งสองด้านจำหลักรูปฉัตร ๓ ชั้น อันเป็นเครื่องหมายพระยศสมเด็จพระสังฆราช วิหารหลังนี้เดิมหลังคาเป็นทรงปั้นหยา เรียกว่า ศาลาเปลื้องเครื่อง ต่อมา พระราชธรรมภานี (ละมุล) อดีตเจ้าอาวาสรูปที่ ๑๐ ได้เปลี่ยนเป็นหลังคาทรงไทย มีช่อฟ้า ใบระกา หางหงส์ เมื่อ พ.ศ. ๒๕๐๔ เพื่อประดิษฐานพระอัฐิสมเด็จพระสังฆราช (สี) ซึ่งเดิมบรรจุอยู่ในรูปพระศรีอาริยมุตไตรย ประดิษฐานในซุ้มพระปรารักษ์ของวัดระฆังโฆสิตาราม ต่อมาได้ย้ายมาไว้ที่พระวิหารที่ปฏิสังขรณ์ขึ้นใหม่เพื่อยกย่องพระเกียรติของพระองค์



ศาลาการเปรียญ กว้าง ๑๖.๖๐ เมตร ยาว ๔๐.๘๐ เมตร สร้าง ในสมัยรัชกาลที่ ๓ เป็นอาคาร คอนกรีตเสริมเหล็ก ทรงไทย

## ทำเนียบเจ้าอาวาส วัดระฆังโฆสิตาราม วรมหาวิหาร



วัดระฆังโฆสิตาราม วรมหาวิหาร ตั้งแต่สมัยกรุงธนบุรีมาจนถึงยุคปัจจุบันนี้ มีอธิบดีสงฆ์ปกครองวัดมาแล้ว ๑๑ รูปด้วยกัน ดังนี้



รูปที่ ๑ สมเด็จพระสังฆราช (สี) พ.ศ. ๒๓๑๒ - ๒๓๓๗

รูปที่ ๒ พระพนรัตน์ (นาค) พ.ศ. ๒๓๓๗ - .....

รูปที่ ๓ พระพุฒาจารย์ (อยู่) พ.ศ. ....

รูปที่ ๔ สมเด็จพระพนรัตน์ (ทองดี) พ.ศ. ....

รูปที่ ๕ สมเด็จพระพนรัตน์ (ฤกษ์) พ.ศ. ....



รูปที่ ๖ สมเด็จพระพุฒาจารย์ (โต พรหมรังสี) พ.ศ. ๒๓๙๕ - ๒๔๑๕



รูปที่ ๗ สมเด็จพระพุฒาจารย์ (ม.จ. ทัด เสนีวงศ์) พ.ศ. ๒๔๑๕ – ๒๔๓๗



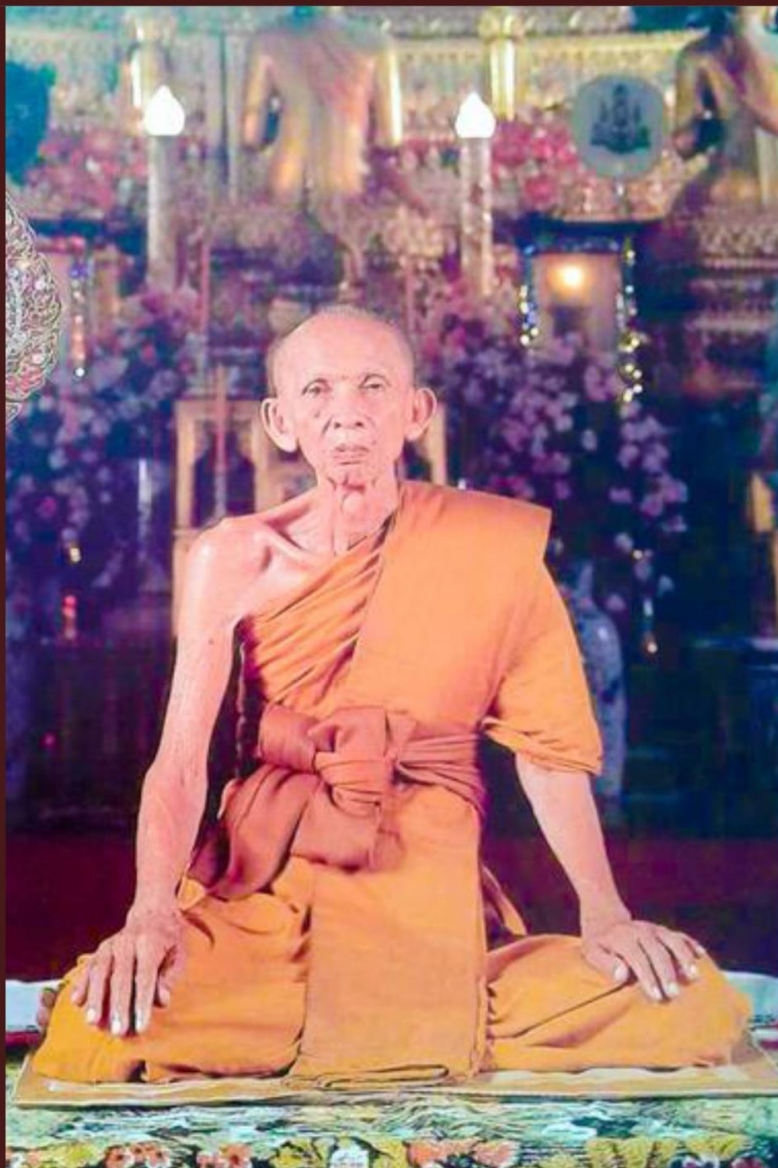
รูปที่ ๘ สมเด็จพระพุทธโฆษาจารย์ (ม.ร.ว. เจริญ อิศรางกูร) พ.ศ. ๒๔๓๗ - ๒๔๗๐



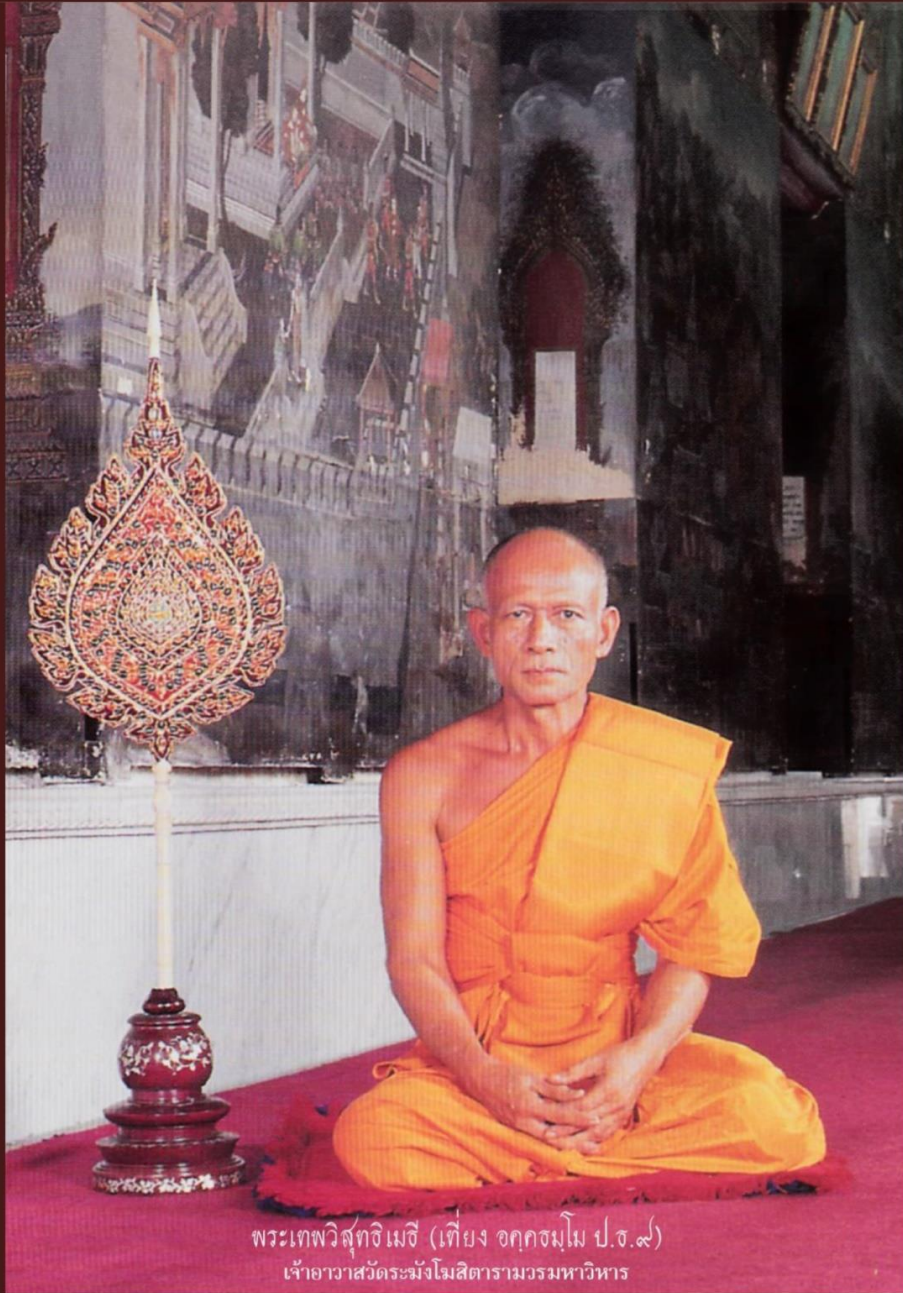
รูปที่ ๙ พระเทพสิทธินายก (นาค โสภโณ) พ.ศ. ๒๔๗๐ – ๒๕๑๔



รูปที่ ๑๐ พระเทพญาณเวที (ละมุล สุตาคโม) พ.ศ. ๒๕๑๕ - ๒๕๓๐



รูปที่ ๑๑ พระเทพประสิทธิ์คุณ (ผัน ตีสัสโร) พ.ศ. ๒๕๓๒ - ๒๕๕๐



รูปที่ ๑๒ พระธรรมธีรราชมหามุนี (เทียง อคฺคธมฺโม) ๒๐ สค. พ.ศ. ๒๕๕๐ - ๒๕๖๔





**แต่งตั้ง พระเทพประสิทธิคุณ (ประจวบ ขนฺติธโร ป.ธ.๔)**

เป็น ผู้รักษาการแทนเจ้าอาวาสวัดระฆังโฆสิตารามวรมหาวิหาร

© เฆจ พระสังฆาธิการ ©

ภาพถ่ายโดย นพรัตน์ ไม้แก้ว

รูปที่ ๑๓ พระเทพประสิทธิคุณ (ประจวบ ขนฺติธโร ป.ธ.๔) อายุ ๘๑ ปี พรรษา ๖๑  
ปัจจุบันดำรงตำแหน่ง ผู้ช่วยเจ้าอาวาสวัดระฆังโฆสิตารามวรมหาวิหาร แต่งตั้งให้ดำรง  
ตำแหน่ง ผู้รักษาการแทนเจ้าอาวาสวัดระฆังโฆสิตารามวรมหาวิหาร วันที่ ๑๑ มีนาคม ๒๕๖๔



ที่มา : ประตูลู่ธรรม, <http://www.dharma-gateway.com/> , ประวัติสมเด็จพระพุฒาจารย์  
(ทัต เสนีวงศ์) พระพุทธอุปบาทปิลันท์ วัดระฆังโฆสิตาราม กรุงเทพฯ  
(ฉบับเรียบเรียงใหม่).

ห้องสมุดวัดระฆังโฆสิตาราม วรมหาวิหาร, [www.watrakang.com/](http://www.watrakang.com/) , วัดระฆังโฆสิตาราม.

Watrakang , <http://www.watrakang.com/history.php> ,

วัดระฆังโฆสิตารามวรมหาวิหาร และ ประวัติ ปุชนิยัตถุ.

Watrakang , <http://www.watrakang.com/directory.php> ,

ทำเนียบเจ้าอาวาส วัดระฆังโฆสิตาราม วรมหาวิหาร.

Sangkatikan, <https://www.facebook.com/Sangkatikan/> ,

แต่งตั้งพระเทพประสิทธิ์คุณ (ประจวบ ขนติธโร ป.ธ.๔),

โพสต์ 12 มีนาคม ค.ศ. 2021.

วิกิพีเดีย สารานุกรมเสรี, <https://th.wikipedia.org/> , วัดระฆังโฆสิตารามวรมหาวิหาร.

dhammathai , <http://dhammathai.org/> , วัดระฆังโฆสิตาราม วรมหาวิหาร.

Buddhist Temple, Bangkok Noi, Phra Nakhon, <https://foursquare.com/> ,

พระวิหารสมเด็จพระ 2503.