



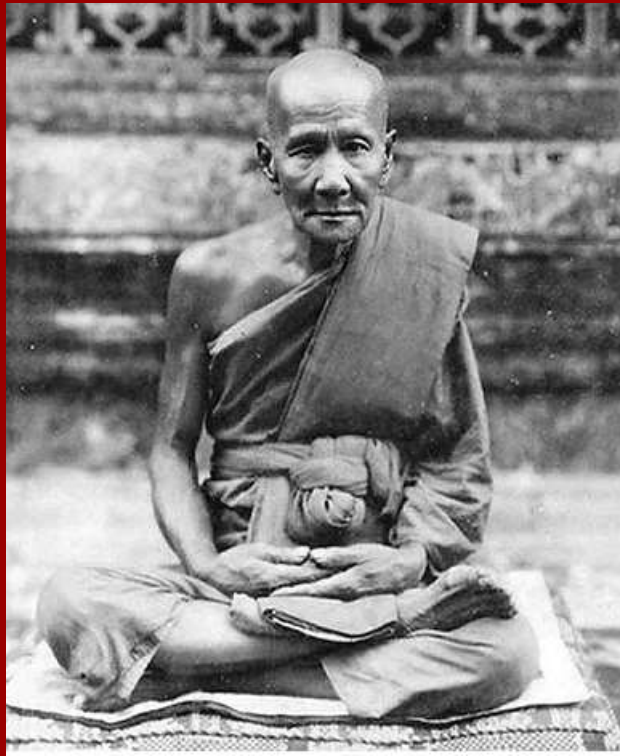
หลวงปู่ชู้ ฉันทสโร วัดนาคปรก

ประวัติ หลวงปู่ชู้ ฉันทสโร วัดนาคปรก

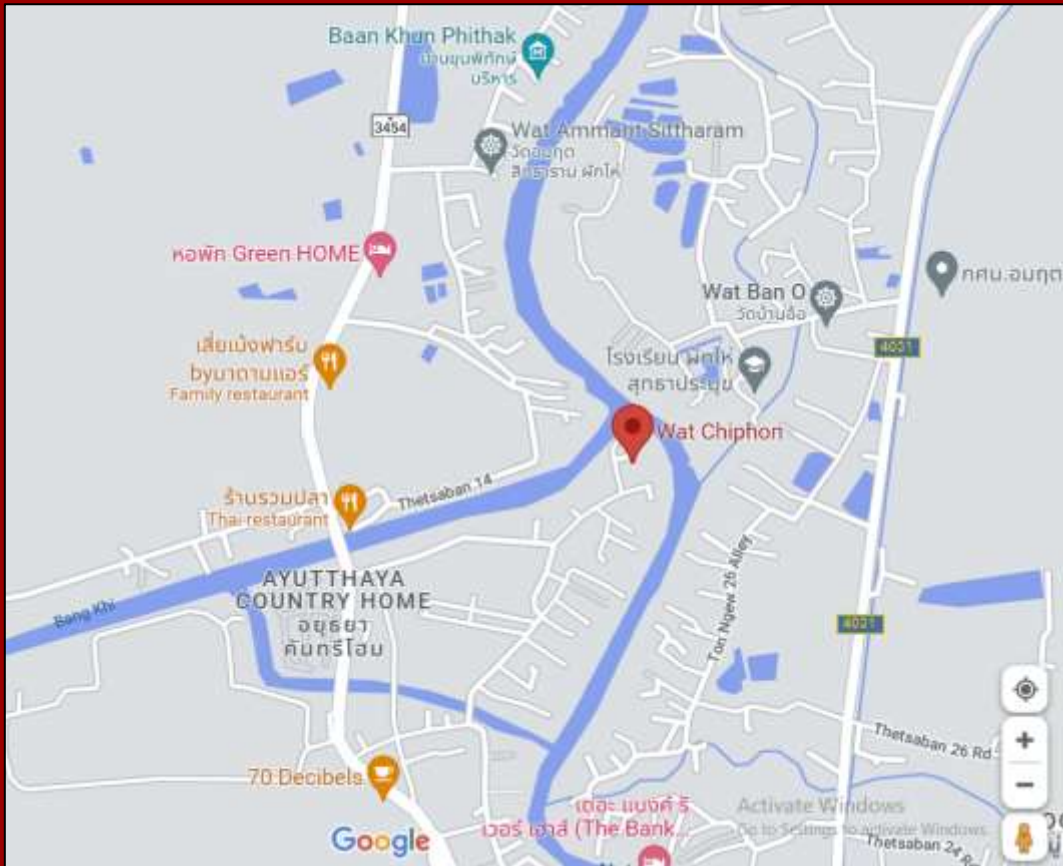
หลวงปู่ชู้ ฉันทสโร อดีตเจ้าอาวาสวัดนาคปรก เขตภาษีเจริญ กรุงเทพฯ เป็นพระเกจิอาจารย์ชื่อดัง เมื่อประมาณ 100 กว่าปีก่อนชาวบ้านในละแวกวัด รวมไปถึงเขตใกล้เคียง ต่างพากันกล่าวถึงเกียรติคุณของท่านมาจนกระทั่งทุกวันนี้

สิ่งที่ยังคงเหลือเป็นที่รู้จักกันเป็นอย่างดีคือ วัดอุ้มงคลต่างๆ ที่ท่านได้สร้างไว้ อาทิ เหยียนรูปเหมือนและเหยียนหล่อเนื้อสำริด

ตามประวัติบันทึกว่าบ้านเดิมท่านเป็นชาวจังหวัดนครศรีธรรมราช เกิดเมื่อปี พ.ศ.2401 ในสมัยพระบาทสมเด็จพระจอมเกล้าเจ้าอยู่หัว พระมหากษัตริย์ไทยรัชกาลที่ 4 แห่งราชวงศ์จักรี ครอบครัวย้ายมาค้าขาย มีเรือโคลนล่องจากนครศรีธรรมราชเข้ามาค้าขายที่กรุงเทพฯ ต่อมาโยกย้ายถิ่นฐานมาตั้งรกรากที่จังหวัดธนบุรีในปี พ.ศ.2412 อุปสมบท ณ พัทธสีมาวัดทองนพคุณ อันเป็นสำนักสอนกัมมัฏฐานที่มีชื่อเสียงมากในสมัยนั้น



หลวงปู่ชูก้านได้ศึกษาทางด้านนี้ รวมทั้งจิตใจฝึกฝนในด้านพุทธาคมมาตั้งแต่วัยหนุ่ม จึงมุ่งมั่นศึกษาวิชาต่างๆ แต่ละแขนงจนกระทั่งเชี่ยวชาญ ว่ากันว่า ท่านยังเป็นศิษย์เรียนวิชาจากสำนักวัดระฆังโฆสิตารามอีกด้วย ต่อมาท่านได้ลาสิกขาเพื่อสะดวกแก่การเดินทางไปศึกษาวิชาต่างๆ ท่านได้ไปขอศึกษาวิชากับอาจารย์พลับ วัดชีตาเห็น (วัดชีโพนในปัจจุบัน) ตำบลผักไห่ อำเภอผักไห่ จ.พระนครศรีอยุธยา ซึ่งมีชื่อเสียงมากในสมัยนั้น ได้ปรนนิบัติและศึกษาวิชากับพระอาจารย์พลับจนหมดสิ้น จึงลาพระอาจารย์เดินทางขึ้นเหนือไปยังจังหวัดพิจิตร-พิษณุโลก แต่ไม่ได้มีการบันทึกไว้ว่าท่านได้ไปศึกษาวิชากับพระอาจารย์รูปใด



แผนที่ตั้ง วัดชีโพน อำเภอฟักไห้ จังหวัดพระนครศรีอยุธยา

อีกทั้งการเดินทางไปของท่านเป็นระยะเวลา นานมากและยังขาดการติดต่อกับทางบ้าน บรรดาญาติพี่น้องพากันเข้าใจว่าท่านเสียชีวิตไปแล้ว พอท่านกลับมาเยี่ยมบ้านยังความปีติยินดีแก่ญาติพี่น้องเป็นอย่างยิ่ง บิดามารดาจึงจัดหาบั้งประทายให้ท่านอยู่กินกันจนมีบุตร-ธิดา รวม 3 คน เป็นชาย 2 หญิง 1 หลังจากท่านแต่งงานมีครอบครัว ท่านก็ได้ใช้ความรู้ทางด้านสมุนไพรโบราณและเวทมนตร์คาถาที่ได้ร่ำเรียนมา ช่วยเหลือเพื่อนมนุษย์ที่ตกทุกข์ได้ยาก เป็นที่เลื่อมใสของชาวบ้าน พากันเรียกท่านว่า พ่อหมอ

ภายหลังท่านเกิดเบื่อหน่ายในโลกียวิสัย มองเห็นความไม่เที่ยงแท้ของสังขาร จึงได้อุปสมบทอีกครั้งหนึ่งที่วัดนางชี เขตภาษีเจริญ ต่อมาได้ย้ายมารับตำแหน่งเจ้าอาวาสวัดนาครก ให้การอบรมพระภิกษุ-สามเณรในวัดเป็นอย่างดี ท่านจะมักเทศนาให้ชาวบ้านฟังเสมอๆ ว่าให้ตั้งมั่นอยู่ในศีลธรรม ประกอบอาชีพทำมาหากินสุจริต



หลวงปู่เอี่ยม วัดหนัง

<http://www.amuletheritage.com/pdf/a05.pdf>

สมัยก่อนวัดนาคปรกและบริเวณโดยรอบเต็มไปด้วยป่าครึ้ม ชาวบ้านประกอบอาชีพกสิกรรม ทำสวนผลไม้และปลูกหมากพลู มีมากจนคนขนานนามว่า ตลาดพลู การคมนาคมในสมัยก่อนยังใช้เรือเป็นพาหนะ ไฟฟ้า ประปายังไม่มี ตกค่ำก็พากันจุดใต้และตะเกียง เพื่ออ่านคัมภีร์และหนังสือธรรมะ เป็นกิจวัตรประจำวัน

เท่าที่มีการบันทึกเรื่องราวและคำเล่าขานของชาวบ้านแถบวัดนาคปรกที่เล่ากันต่อมาถึงวัตรปฏิบัติ ปฏิปทาของหลวงปู่ชู ว่ากันว่าท่านเป็นพระที่เรียบง่าย มีความรู้ความสามารถ แต่กลับมีความอ่อนน้อมถ่อมตน มีคุณธรรมสูง เป็นแบบอย่างที่ดี และเป็นที่รักเคารพของบรรดาศิษย์

มีเรื่องเล่ากันว่า หลวงปู่ชูเป็นพระอาจารย์รูปเดียวกับที่พระภวนาโกศลเถระ หรือ หลวงปู่เอี่ยม วัดหนัง พระเกจิอาจารย์ชื่อดัง กล่าวยกย่องว่าเก่งทางวิทยาคมและวิชาแพทย์แผนโบราณ ถ้ามีคนตลาดพลู



ไปขอของดีจากหลวงปู่เอี่ยมท่านจะบอกให้มาเอาจากหลวงปู่ชู ในทางกลับกันถ้ามีคนบางขุนเทียน มาขอของดีจากหลวงปู่ชู ท่านจะแนะนำให้ไปขอจากหลวงปู่เอี่ยม ทั้งสองนี้ต่างก็ให้ความเคารพซึ่งกัน และกัน ต่างก็รู้วาระจิตกันดี และมักจะไปมาหาสู่กันเสมอ

หลวงปู่ชูมรณภาพอย่างสงบเมื่อวันพุธ แรม 5 ค่ำ เดือนยี่ ปีจอ พ.ศ. 2477 สิริอายุ 76 ปี

เหรียญหลวงปู่ชู วัดนาคปรก ที่ระลึกทำบุญ ปี 2470

เหรียญหลวงปู่ชู วัดนาคปรก ที่ระลึกในการทำบุญอายุครบ 70 ปี หลังแบบ เป็นเหรียญที่ศิษย์ขอ

อนุญาตหลวงปู่ชูสร้างเป็นที่ระลึกในคราวทำบุญอายุครบ 70 ปี ในปีพ.ศ.2470

ด้านหน้าเป็นรูปเหมือนหลวงปู่ชูเต็มองค์ นั่งขัดสมาธิบนอาสนะ

ด้านหลังเป็นรอยบุ๋มแบบหลังแบบ



<http://www.amuletheritage.com/p-8.html>



เหรียญหลวงปู่ชู่ ที่ระลึกในการทำบุญอายุครบ 70 ปี



วัดนาคปรก

วัดนาคปรก มีฐานะเป็นวัดราษฎร์

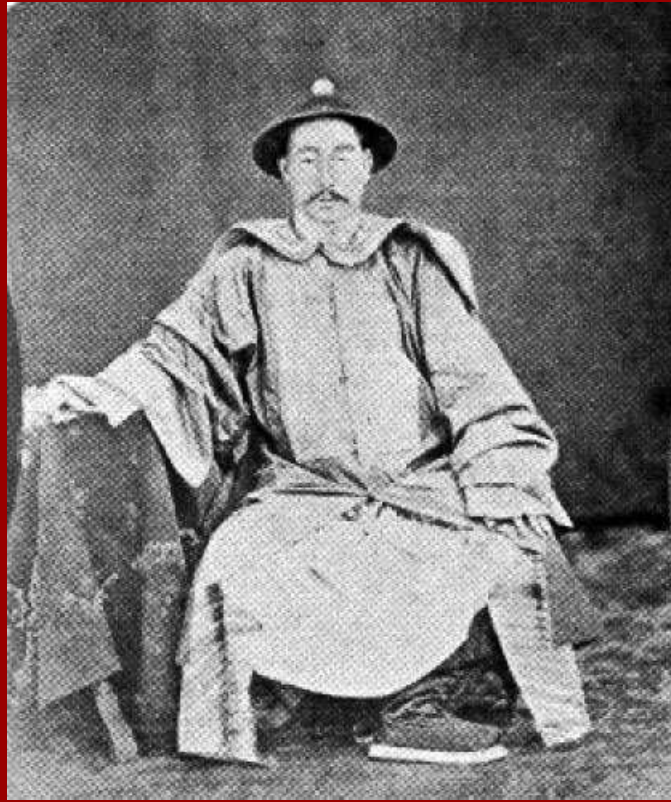
สังกัดคณะสงฆ์มหานิกาย

วัดตั้งอยู่เลขที่ 342 ถนนเทอดไท 49 แขวงปากคลองภาษีเจริญ เขตภาษีเจริญ กรุงเทพมหานคร
ที่ตั้งวัดมี 12 ไร่ 1 งาน 42 ตารางวา โฉนดเลขที่ 25043

อาณาเขต ทิศเหนือติดกันคลองวัดนาคปรก ด้านทิศตะวันออกติดกับวัดนางชี ทิศใต้ติดกับคลองบาง
หว่า และด้านทิศตะวันตกติดกับโรงเรียนวัดนาคปรก

ลักษณะพื้นที่ตั้งวัดนาคปรก แต่เดิมเป็นสวน มีลำคลองไหลผ่านทั้งหน้าวัดหลังวัดการคมนาคม ใน
อดีตใช้เรือในการไปมาหาสู่กัน ปัจจุบันลำคลองบางส่วนได้ถูกถมทำเป็นถนนทางสัญจรของประชาชน
ที่อยู่ละแวกใกล้วัด สภาพชุมชนปัจจุบันได้กลายเป็นตึกกรมบ้านช่อง เป็นชุมชนขนาดใหญ่

ตามประวัติเล่าสืบกันว่า เมื่อสมัยอยุธยาตอนปลาย-กรุงรัตนโกสินทร์ตอนต้น (รัชกาลที่ 3-4) มีพ่อค้า
เรือสำเภามาจากจีน ชื่อ พระบริบูรณ์ธนากร (เจ้าสัวฟุก แซ่ตัน) เดินทางมาประกอบการค้าขายที่พระ
นคร ผังธนบุรี ย่านตลาดพลู ได้ตั้งรกรากปักฐานเป็นครอบครัวกับภรรยาคนไทย เจ้าสัวฟุก เป็นผู้
ศรัทธาเลื่อมใสยิ่งในพระพุทธศาสนา มีฐานะดีพอที่จะเกื้อกูลประโยชน์แก่คนอื่น จึงได้คิดริเริ่ม
ก่อสร้างวัดขึ้น เพื่อใช้เป็นสถานที่ประกอบพิธีกรรม กิจกรรม และศาสนกิจทางพระพุทธศาสนา



พระบรมรูป (เจ้าสัวฟุก แซ่ตัน)

อีกประการหนึ่ง เพื่อเป็นการตอบแทนคุณชาวไทยที่ทำให้การค้าขายของตนเติบโตก้าวหน้า การก่อสร้างเริ่มแรกได้สร้างโบสถ์ขึ้นก่อน พร้อมกับเขียนภาพจิตรกรรมฝาผนังเป็นเครื่องบูชาของชาวจีนโบราณต่างๆ เพื่อเป็นอนุสรณ์แก่ตนเอง และสร้างวิหารมีลักษณะทรงไทยเป็นอนุสรณ์แก่ภรรยา เขียนภาพจิตรกรรมฝาผนังลายไทยเล่าเรื่องราวการเสด็จลงจากดาวดึงส์ และเรื่องราวการชนะมารของพระพุทธเจ้า

ครั้งแล้วได้อัญเชิญพระพุทธรูป 2 องค์ ที่มีพระพักตร์และสัดส่วนงดงามยิ่ง มาจากเมืองสุโขทัย องค์หนึ่งประดิษฐานเป็นองค์พระประธานในวิหาร พุทธลักษณะปางมารวิชัย มีพญานาค 7 เศียรแผ่พังพาน ที่เรียกว่า พระพุทธรูปปางนาคปรก มีเนื้อสัมฤทธิ์ ชาวบ้านจึงเรียกชื่อวัดว่า “วัดนาคปรก” ตามลักษณะพระพุทธรูปที่ถือว่าศักดิ์สิทธิ์ของวัดนี้ ส่วนพระพุทธรูปปางมารวิชัยอีกองค์หนึ่งประดิษฐานเป็นพระประธานในอุโบสถ ซึ่งภายหลังชาวบ้านเรียกพระพุทธรูปองค์นี้ว่า “หลวงพ่ोज้าสัว”





การพระราชทานวิสุงคามสีมา เข้าใจว่าได้รับพระราชทานมาแต่เดิมประมาณ พ.ศ. 2291 เขต
วิสุงคามสีมากว้าง 48.60 เมตร ยาว 50.70 เมตร นี้ก็เป็นประวัติของวัดนาคปรก

ปีพุทธศักราช 2555 หลวงพ่อพระกิตติไสยานวิเทศ (เศรษฐกิจ สมานีโต) เจ้าอาวาส พร้อมคณะ
ศิษยานุศิษย์ ได้บูรณะอุโบสถใหม่ยกขึ้นเป็น 2 ชั้น เนื่องจากเดิมเป็นชั้นเดียวและระดับพื้นต่ำกว่าน้ำ
คลองหลังวัด ทำให้น้ำซึมขึ้นมาพื้นอุโบสถเปียกแฉะ ภาพจิตรกรรมโบราณเป็นเชื้อราผุร่อนล่องลงมา
และส่วนหลังคาได้ชำรุดทรุดโทรมผุหักพังลงมาอยู่เรื่อยๆ ทางวัดจึงได้บูรณะใหม่ยกขึ้นเป็น 2 ชั้น
เป็นสีขาวตั้งตระหง่านมีราวบันไดพญานาคราชคู่ทอดกายลงเพื่อเฝ้ารักษาคุ้มครอง พร้อมกันได้
ซ่อมแซมภาพจิตรกรรมฝาผนังเก่าโบราณทั้งหมดด้วย หลังจากนั้น ได้ทำพิธียกช่อฟ้า เป็นการปิด
โครงการบูรณะในปีพุทธศักราช 2557

ปัจจุบันอุโบสถบันไดพญานาคราชสีขาวตั้งตระหง่านฟ้าดูเจิดจรัสตั้งดอกอุบลขาวที่กำลังเบิกบานรับ
แสงอาทิตย์ในยามเช้า ให้ผู้คนได้สัมผัสถึงความสงบและความสุขเมื่อได้พบเห็น



หลังจากที่หลวงพ่อกิตติโสภณวิเทศ (เศรษฐกิจ สมานีโต) เจ้าอาวาสวัดนาครปรก (ได้รับแต่งตั้งเป็นเจ้าอาวาสในปี พ.ศ. 2543) ได้บูรณยกอุโบสถขึ้นแล้ว จากนั้นเมื่อปีพุทธศักราช 2557 ได้ปิดทององค์พระพุทธรูปประธานใหม่และสร้างฐานองค์พระใหม่ด้วยการปั้นเป็นมังกร 8 ตัว พันเกลียวกันขึ้นเป็นฐานพระ (ด้านหน้า 5 ตัว ด้านหลัง 3 ตัว) เพื่อทรงไว้ซึ่งศิลปและความเชื่ออันเป็นมงคลของชาวจีน และเป็นคติธรรมในทางพระพุทธศาสนา คือ มรรคมงคล 8 เป็นทางไปสู่พระนิพพาน และหากแยกเป็น 2 ส่วนคือ ฐานด้านหน้ามังกร 5 ตัว หมายถึง พละคือกำลัง 5 ฐานด้านหลัง คือ ไตรสิกขา 3 อย่าง ได้แก่ ศีล สมาธิ ปัญญา ซึ่งธรรมเหล่านี้เป็นกำลังและแนวทางแห่งการหลุดพ้นสู่บรมสุข

ในปีพุทธศักราช 2559 ทางวัดได้อัญเชิญกฉัตรมงคลขึ้น ตามรูปแบบพระประธานเดิมที่เคยมีอยู่แล้วก่อนบูรณะ แต่เดิมนั้นเป็นฉัตรผ้าขาว ปัจจุบันได้ทำการหล่อเป็นฉัตร 5 ชั้น ด้วยทองเหลืองปิดทองคำเปลวถวายเป็นพุทธบูชา

















www.facebook.com/papaiwatofficial/





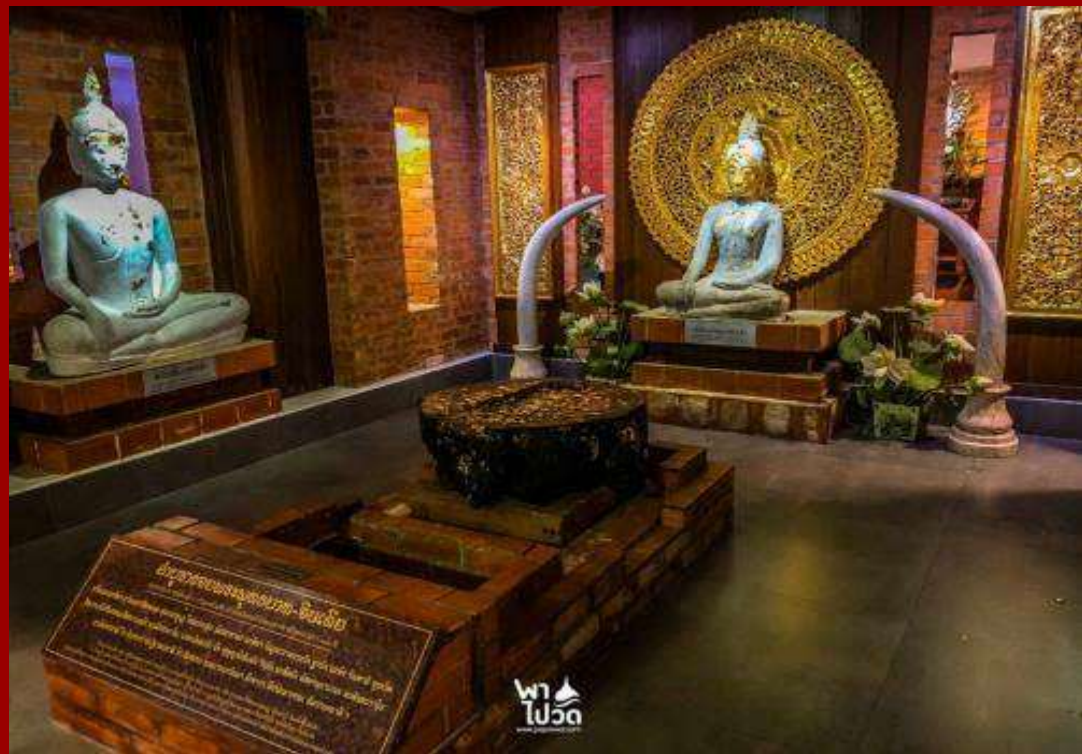
ป้อน้ำศักดิ์สิทธิ์

คำบูชาอรหยมหุระขุทธบาท-อิမ်เดีย

บทบูชาพระอรหันตสัมมาสัมพุทธเจ้าและพระอริยสงฆ์สาวก พระพุทธองค์ทรงปรินิพพาน ๒๕๐๐ ปี

นะปัทมะเต สุมะนะกุญ โยนะกะบุเร เนิมะพะยาเย นะทือฮา ป็องจะปาหะระรัง ฐาบั้ง อะหัง
เศนะเยยยัง นะมัสสะมาโน ระตะนัตตะยัง ยัง ปุญญาภิสัมพันัง วิบุลลัง อะลัตถัง ตัสสาณากาเว
โว ภิกกะเว ประภุเจทะยามิ โว ภิกกะเว อะยะวะชะธัมมา สังฆารอ อัมปะมาเทนะ สัมปภา

เมื่อครั้งพุทธเจ้าปรินิพพานมีพระอรหันตสาวก ๒๕๐๐ องค์ ที่ปรินิพพานพร้อมกันในวันเดียวกันคือในวันแรม ๑๕ ค่ำ เดือน ๖ ปีระกา ๕๔๓ ปีก่อนพุทธศักราช ๓๒๕ ปีก่อนคริสตกาล พระอรหันตสาวกเหล่านี้ได้ทิ้งสังขารอันประกอบด้วยรูป รส กลิ่น สี เสียง และสัมผัสลงไปแล้ว เหลือแต่จิตอันบริสุทธิ์เท่านั้น



ที่มา : WAT NAKPROK PHASICHAREON BANGKOK, www.watnakprok.com/ , วัดนาคปรก.
คอลัมน์ อริยะโลกที่6, www.khaosod.co.th/ , หลวงปู่ชู ฉันทสโร อดีตสมภารวัดนาคปรก,
โพสต์ 13 มกราคม พ.ศ. 2560.

Papaiwatofficial, www.facebook.com/papaiwatofficial/ , วัดนาคปรก, โพสต์ 30
มิถุนายน พ.ศ. 2561.

Dhammathai, www.dhammathai.org/ , วัดนาคปรก.

Google, <https://www.google.com/maps/> , ภาพ วัดนาคปรก ภาษีเจริญ.

amuletheritage.com